

西部利得新动力灵活配置混合型证券投资  
基金  
2020 年第 2 季度报告

2020 年 6 月 30 日

基金管理人：西部利得基金管理有限公司

基金托管人：平安银行股份有限公司

报告送出日期：二〇二〇年七月二十一日

## § 1 重要提示

基金管理人的董事会及董事保证本报告所载资料不存在虚假记载、误导性陈述或重大遗漏，并对其内容的真实性、准确性和完整性承担个别及连带责任。

基金托管人平安银行股份有限公司根据本基金合同规定，于 2020 年 7 月 17 日复核了本报告中的财务指标、净值表现和投资组合报告等内容，保证复核内容不存在虚假记载、误导性陈述或者重大遗漏。

基金管理人承诺以诚实信用、勤勉尽责的原则管理和运用基金资产，但不保证基金一定盈利。

基金的过往业绩并不代表其未来表现。投资有风险，投资者在作出投资决策前应仔细阅读本基金的招募说明书。

本报告中财务资料未经审计。

本报告期自 2020 年 4 月 1 日起至 6 月 30 日止。

## § 2 基金产品概况

基金简称	西部利得新动力混合
场内简称	-
基金主代码	673071
交易代码	673071
基金运作方式	契约型开放式
基金合同生效日	2016 年 11 月 17 日
报告期末基金份额总额	126,146,030.51 份
投资目标	本基金通过投资于促进中国经济发展方式转变的消费服务和技术创新等领域的上市公司，在严格控制风险的前提下，力求获得长期稳定的收益。
投资策略	<p>1、大类资产配置策略</p> <p>本基金采取积极的大类资产配置策略，通过评估整个股票市场的系统性风险来调整本基金股票资产的投资比例，随着股票市场系统风险的增大而逐步降低股票资产的投资比例，随着股票市场系统风险的减少而逐步提高股票资产的投资比例，尽力实现投资组合的风险收益最优化。</p> <p>2、股票投资策略</p> <p>本基金遵循行业间优势配置、各行业优选个股相结合的股票投资策略，综合评判行业所处的状况和未来发展趋势，筛选出经济周期不同阶段的优势行业，这些优势行业具有综合性的比较优势、较高的投资价值、能够取得超越各行业平均</p>

	<p>收益率的投资收益；行业内优选个股是以若干财务指标、成长性、估值、在所属行业当中的竞争地位、企业的盈利前景及成长空间、是否具有主题型投资机会等定性与定量指标为基础，筛选出经济周期与行业发展的不同阶段下，具有较高投资价值、持续成长性较好的优势个股。</p> <p>(1) 行业间优势配置策略</p> <p>本基金管理人在进行行业配置时，将采用自上而下与自下而上相结合的方式，以证监会行业分类为标准，对行业配置定期进行综合评估，遴选出优势行业，并制定以及调整行业资产配置比例。在投资组合管理过程中，基金管理人也将根据宏观经济形势以及各个行业的基本面特征对行业配置进行持续动态地调整，以把握行业景气轮动带来的投资机会。</p> <p>(2) 个股筛选策略</p> <p>在行业配置策略的基础上，本基金重点投资于优势行业中获益程度较高且具有核心竞争优势的上市公司。基金管理人将综合采用定量和定性相结合的方式；基于公司基本面全面考量、筛选优势企业，分析股票内在价值，结合风险管理，构建股票组合并对其进行动态调整。</p> <p>定量分析：</p> <p>成长性指标包括未来 3 年公司主营业务收入、毛利率及净利率增长率；累计及新增研发支出；资本支出；人员招聘情况等。</p> <p>盈利能力指标包括毛利率和净利率的变动趋势；净资产回报率等。</p> <p>估值水平指标包括 P/E；P/S；P/B 等。</p> <p>定性分析：</p> <p>在定量分析的基础上，基金管理人还将发挥其在股票研究方面的专业优势，综合利用卖方研究报告、实地调研和财务分析等多种手段，对进入研究范围的上市公司基本面进行深入分析，从定性的角度筛选出基本面良好、成长潜力较大的股票进行投资。</p> <p>3、债券投资策略</p> <p>本基金可投资于国债、金融债、公司债、企业债、可转换债券（含可交换债券）、央行票据、次级债、地方政府债券等债券品种，基金经理通过对收益率、流动性、信用风险和风险溢价等因素的综合评估，合理分配固定收益类证券组合中投资于国债、金融债、企业债、短期金融工具等产品的比例，构造债券组合。</p> <p>在选择国债品种中，本产品将重点分析国债品种</p>
--	--

	<p>所蕴含的利率风险和流动性风险，根据利率预测模型构造最佳期限结构的国债组合；在选择金融债、企业债品种时，本基金将重点分析债券的市场风险以及发行人的资信品质。资信品质主要考察发行机构及担保机构的财务结构安全性、历史违约/担保纪录等。本基金还将关注可转债价格与其所对应股票价格的相对变化，综合考虑可转债的市场流动性等因素，决定投资可转债的品种和比例，捕捉其套利机会。</p> <p>4、资产支持证券的投资策略</p> <p>本基金将综合运用定性方法和定量方法，基本面分析和数量化模型相结合，对资产证券化产品的基础资产质量及未来现金流进行分析，并结合发行条款、提前偿还率、风险补偿收益等个券因素以及市场利率、流动性等影响资产支持证券价值的因素进行分析和价值评估后进行投资。本基金将严格遵守法律法规和基金合同的约定，严格控制资产支持证券的投资比例、信用等级并密切跟踪评级变化，采用分散投资方式以降低流动性风险，在保证本金安全和基金资产流动性的基础上获得稳定收益。</p> <p>5、股指期货投资策略</p> <p>在股指期货投资上，本基金以避险保值、管理投资组合的系统性风险、改善投资组合的风险收益特性为主。在控制风险的前提下，谨慎适当参与股指期货的投资。</p> <p>6、权证投资策略</p> <p>本基金将因为上市公司进行股权分置改革、或增发配售等原因被动获得权证，或者本基金在进行套利交易、避险交易等情形下将主动投资权证。本基金进行权证投资时，将在对权证标的证券进行基本面研究及估值的基础上，结合隐含波动率、剩余期限、标的证券价格走势等参数，运用数量化期权定价模型，确定其合理内在价值，从而构建套利交易或避险交易组合，力求取得最优的风险调整收益。</p>
业绩比较基准	沪深 300 指数收益率*50%+中证全债指数收益率*50%
风险收益特征	本基金为混合型基金，在通常情况下其预期风险和预期收益高于债券型基金和货币市场基金，但低于股票型基金，属于证券投资基金中等风险水平的投资品种。
基金管理人	西部利得基金管理有限公司
基金托管人	平安银行股份有限公司
下属分级基金的基金简称	西部利得新动力混合 A   西部利得新动力混合

		C
下属分级基金的场内简称	-	-
下属分级基金的交易代码	673071	673073
下属分级基金的前端交易代码	-	-
下属分级基金的后端交易代码	-	-
报告期末下属分级基金的份额总额	12,932,293.71 份	113,213,736.80 份
下属分级基金的风险收益特征	-	-

### § 3 主要财务指标和基金净值表现

#### 3.1 主要财务指标

单位：人民币元

主要财务指标	报告期（2020年4月1日—2020年6月30日）	
	西部利得新动力混合 A	西部利得新动力混合 C
1. 本期已实现收益	454,225.83	3,822,911.11
2. 本期利润	2,073,635.36	17,256,862.01
3. 加权平均基金份额本期利润	0.1612	0.1599
4. 期末基金资产净值	18,330,469.61	158,744,748.41
5. 期末基金份额净值	1.4174	1.4022

注：1. 本期已实现收益指基金本期利息收入、投资收益、其他收入（不含公允价值变动收益）扣除相关费用后的余额，本期利润为本期已实现收益加上本期公允价值变动收益。

2. 所述基金业绩指标不包括持有人认购或交易基金的各项费用，计入费用后实际收益水平要低于所列数字。

#### 3.2 基金净值表现

##### 3.2.1 本报告期基金份额净值增长率及其与同期业绩比较基准收益率的比较

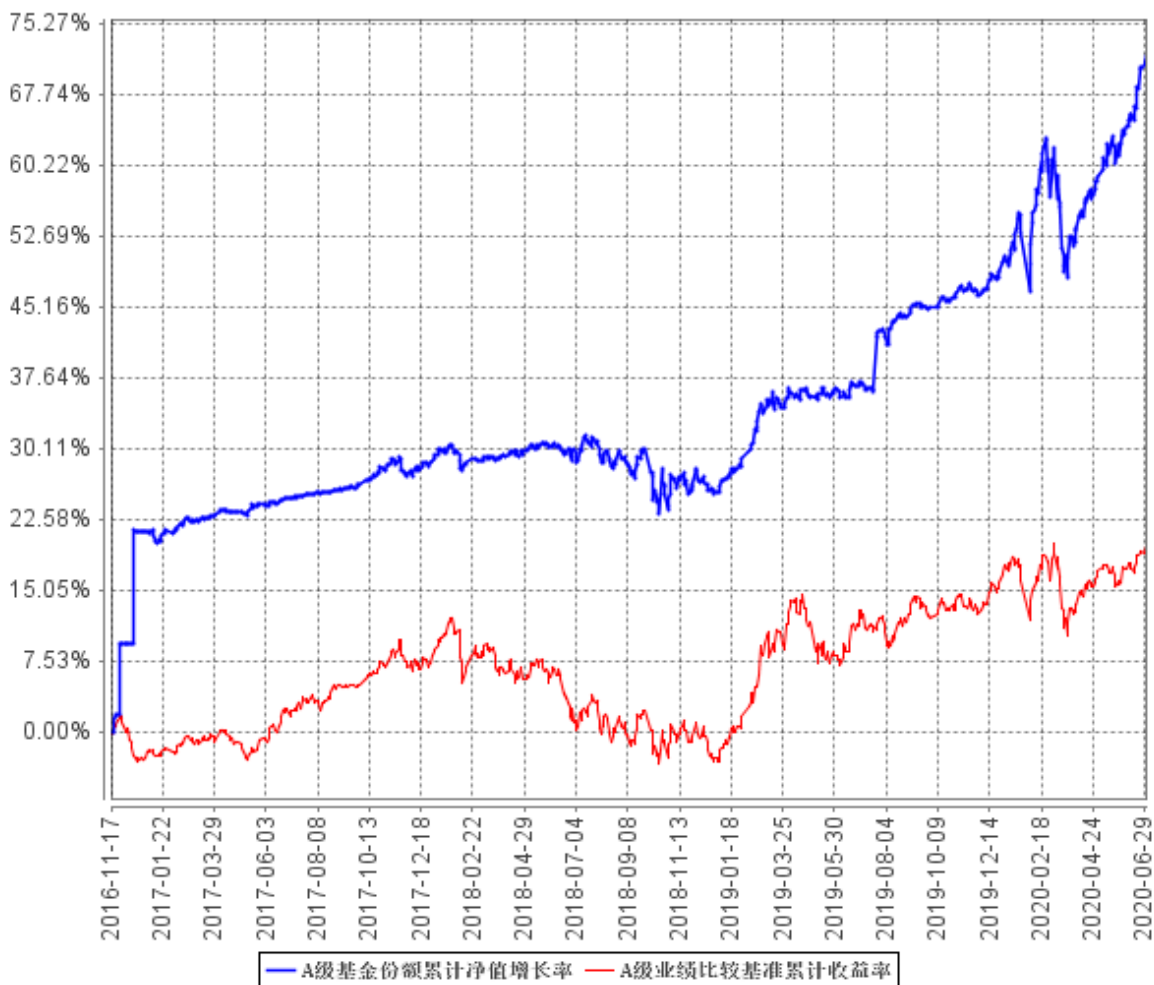
西部利得新动力混合 A

阶段	净值增长率①	净值增长率标准差②	业绩比较基准收益率③	业绩比较基准收益率标准差④	①-③	②-④
过去三个月	12.82%	0.54%	6.14%	0.45%	6.68%	0.09%
过去六个月	14.60%	0.93%	2.46%	0.74%	12.14%	0.19%
过去一年	25.70%	0.71%	7.64%	0.60%	18.06%	0.11%
过去三年	37.67%	0.50%	16.99%	0.62%	20.68%	-0.12%
自基金合同生效起	71.93%	0.64%	19.81%	0.58%	52.12%	0.06%

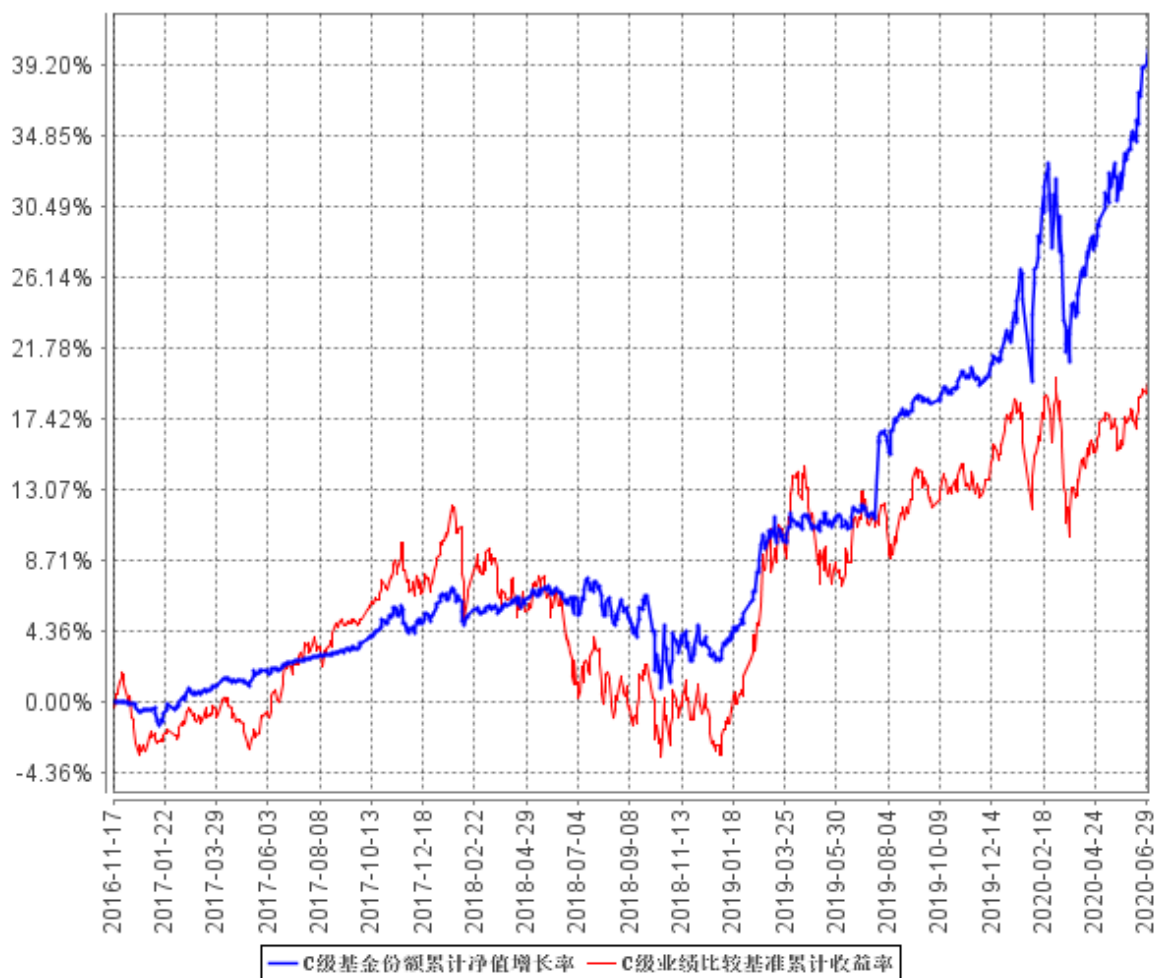
阶段	净值增长率①	净值增长率标准差②	业绩比较基准收益率③	业绩比较基准收益率标准差④	①—③	②—④
过去三个月	12.77%	0.54%	6.14%	0.45%	6.63%	0.09%
过去六个月	14.49%	0.93%	2.46%	0.74%	12.03%	0.19%
过去一年	25.45%	0.71%	7.64%	0.60%	17.81%	0.11%
过去三年	36.83%	0.50%	16.99%	0.62%	19.84%	-0.12%
自基金合同生效起至今	40.22%	0.46%	19.81%	0.58%	20.41%	-0.12%

### 3.2.2 自基金合同生效以来基金累计净值增长率变动及其与同期业绩比较基准收益率变动的比较

A级基金份额累计净值增长率与同期业绩比较基准收益率的历史走势对比图



## C级基金份额累计净值增长率与同期业绩比较基准收益率的历史走势对比图



## 3.3 其他指标

无。

## § 4 管理人报告

## 4.1 基金经理（或基金经理小组）简介

姓名	职务	任本基金的基金经理期限		证券从业年限	说明
		任职日期	离任日期		
韩丽楠	基金经理	2017年2月25日	-	15年	英国约克大学经济与金融硕士，曾任渣打银行国际管理培训生、诺德基金管理有限公司研究员、上海元普投资管理有限公司固定收益投资总监。2015年5月加入本公司，具有基金从业资

					格，中国国籍。
林静	基金经 理	2017 年 3 月 30 日	-	13 年	上海财经大学经济学硕士，曾任东方证券研究所研究员、国联安基金管理有限公司高级研究员。2016 年 11 月加入本公司，具有基金从业资格，中国国籍。

注：1. 任职日期和离任日期一般情况下指公司作出决定之日；若该基金经理自基金合同生效日起即任职，则任职日期为基金合同生效日。

2. 证券从业的含义遵从行业协会《证券业从业人员资格管理办法》的相关规定。

## 4.2 管理人对报告期内本基金运作遵规守信情况的说明

本报告期内，本基金管理人严格遵循了《中华人民共和国证券法》、《中华人民共和国证券投资基金法》、本基金《基金合同》等法律文件和其他相关法律法规的规定，本着诚实信用、勤勉尽责的原则管理和运用基金资产，在严格控制风险的基础上，力争为基金份额持有人谋求最大利益。本报告期内本基金运作管理符合有关法律法规和基金合同的规定，无损害基金份额持有人利益的行为。

## 4.3 公平交易专项说明

### 4.3.1 公平交易制度的执行情况

对于场内交易，本基金管理人按照时间优先、价格优先的原则，对满足限价条件且对同一证券有相同交易需求的基金，采用了系统中的公平交易模块进行操作，实现了公平交易；对于场外交易，本基金管理人按照公司制度和流程执行。

本基金管理人风险管理部负责对各账户公平交易进行事后监察，在每日公平交易报表中记录不同投资组合当天整体收益率、分投资类别（股票、债券）同向（1 日、3 日、5 日）交易价差分析、银行间交易价格偏离度分析；并分别于季度和年度末编制公平交易季度及年度收益率差异分析报告，对本基金管理人管理的不同投资组合的整体收益率差异、分投资类别（股票、债券）不同时间窗口同向（1 日、3 日、5 日）交易的交易价差以及 T 检验、银行间交易价格偏离度进行了分析。

当监控到疑似异常交易时，本基金管理人风险管理部及时要求相关投资组合经理给予解释，该解释经风险管理部辨认后确认该交易无异常情况后留档备查，公平交易季报及年报由投资组合经理、督察长、总经理签署后，由风险管理部妥善保存分析报告备查。

报告期内，通过对不同投资组合之间的收益率差异比较、对同向交易和反向交易的交易时机



和交易价差监控分析，公司未发现整体公平交易执行出现异常的情况。

#### 4.3.2 异常交易行为的专项说明

本报告期内，本基金未参与交易所公开竞价同日反向交易成交较少的单边交易量超过该证券当日成交量 5% 的交易。

#### 4.4 报告期内基金投资策略和运作分析

报告期内海外疫情出现反复，全球经济以波折缓慢复苏为主。疫情在国内得到有效控制，国内经济逐步复苏。债市短期受经济基本面好转以及货币政策可能出现边际变化等预期扰动，资金中枢抬升，利率显著上行，波动加大，大类资产配置向权益资产倾斜。海外资金不断加码 A 股，国家扶持权益市场发展，新股发行制度持续改革，引导居民财富配置逐步向专业机构倾斜。在此背景下，绩优股受到国内外资金的青睐；科创板估值体系对主板和中小创的优质公司形成引导，高成长行业估值不断突破。

本基金在报告期内，债券投资上主要配置了流动性较好的短久期利率债，配置上兼顾流动性和收益性，并适度使用杠杆套利操作提高收益。权益投资上重点配置了医药、消费和计算机等行业。首先，疫情后国家大力扶持国内消费，内需较外需更具稳定性和防御性；其次，本次疫情促使国家进一步加大医疗、云计算等领域的投入，民众的防疫和云办公意识陡升，促进了行业的长期发展。随着疫情逐步缓解，我们预计下半年经济数据将继续环比改善，为权益市场的稳定提供了业绩基础；货币政策趋于稳定，股价由估值驱动转为盈利驱动，业绩的确定性更为重要。

#### 4.5 报告期内基金的业绩表现

报告期内基金业绩表现参见本报告第三部分“主要财务指标和基金净值表现”。

#### 4.6 报告期内基金持有人数或基金资产净值预警说明

本报告期内，本基金未出现连续二十个工作日基金份额持有人数量不满二百人或者基金资产净值低于五千万元的情形。

## § 5 投资组合报告

### 5.1 报告期末基金资产组合情况

序号	项目	金额（元）	占基金总资产的比例（%）
1	权益投资	87,952,966.07	37.51

	其中：股票	87,952,966.07	37.51
2	基金投资	-	-
3	固定收益投资	59,399,592.40	25.33
	其中：债券	59,399,592.40	25.33
	资产支持证券	-	-
4	贵金属投资	-	-
5	金融衍生品投资	-	-
6	买入返售金融资产	18,000,000.00	7.68
	其中：买断式回购的买入返售金融资产	-	-
7	银行存款和结算备付金合计	26,316,907.63	11.22
8	其他资产	42,827,770.40	18.26
9	合计	234,497,236.50	100.00

## 5.2 报告期末按行业分类的股票投资组合

### 5.2.1 报告期末按行业分类的境内股票投资组合

代码	行业类别	公允价值（元）	占基金资产净值比例（%）
A	农、林、牧、渔业	-	-
B	采矿业	-	-
C	制造业	60,904,995.10	34.39
D	电力、热力、燃气及水生产和供应业	12,766.32	0.01
E	建筑业	-	-
F	批发和零售业	-	-
G	交通运输、仓储和邮政业	6,249,820.57	3.53
H	住宿和餐饮业	-	-
I	信息传输、软件和信息技术服务业	10,590,617.08	5.98
J	金融业	-	-
K	房地产业	-	-
L	租赁和商务服务业	-	-
M	科学研究和技术服务业	5,098,548.00	2.88
N	水利、环境和公共设施管理业	-	-
O	居民服务、修理和其他服务业	-	-
P	教育	-	-
Q	卫生和社会工作	3,979,649.00	2.25
R	文化、体育和娱乐业	1,116,570.00	0.63
S	综合	-	-
	合计	87,952,966.07	49.67

## 5.2.2 报告期末按行业分类的港股通投资股票投资组合

本基金本报告期末未持有港股通股票投资。

## 5.3 报告期末按公允价值占基金资产净值比例大小排序的前十名股票投资明细

序号	股票代码	股票名称	数量（股）	公允价值（元）	占基金资产净值比例（%）
1	600519	贵州茅台	4,800	7,021,824.00	3.97
2	600276	恒瑞医药	68,760	6,346,548.00	3.58
3	601816	京沪高铁	906,551	5,593,420.57	3.16
4	600809	山西汾酒	36,900	5,350,500.00	3.02
5	603259	药明康德	52,780	5,098,548.00	2.88
6	603288	海天味业	38,000	4,727,200.00	2.67
7	603658	安图生物	28,500	4,629,540.00	2.61
8	600570	恒生电子	42,250	4,550,325.00	2.57
9	603899	晨光文具	80,956	4,420,197.60	2.50
10	600845	宝信软件	72,000	4,253,760.00	2.40

## 5.4 报告期末按债券品种分类的债券投资组合

序号	债券品种	公允价值（元）	占基金资产净值比例（%）
1	国家债券	30,399,000.00	17.17
2	央行票据	-	-
3	金融债券	29,000,592.40	16.38
	其中：政策性金融债	29,000,592.40	16.38
4	企业债券	-	-
5	企业短期融资券	-	-
6	中期票据	-	-
7	可转债（可交换债）	-	-
8	同业存单	-	-
9	其他	-	-
10	合计	59,399,592.40	33.54

## 5.5 报告期末按公允价值占基金资产净值比例大小排序的前五名债券投资明细

序号	债券代码	债券名称	数量（张）	公允价值（元）	占基金资产净值比例（%）
1	010107	21 国债(7)	150,000	15,391,500.00	8.69
2	019627	20 国债 01	150,000	15,007,500.00	8.48
3	018006	国开 1702	116,780	11,979,292.40	6.77
4	018007	国开 1801	110,000	11,016,500.00	6.22
5	018061	进出 1911	60,000	6,004,800.00	3.39

## 5.6 报告期末按公允价值占基金资产净值比例大小排序的前十名资产支持证券投资明细

本基金本报告期末未持有资产支持证券。

## 5.7 报告期末按公允价值占基金资产净值比例大小排序的前五名贵金属投资明细

本基金本报告期末未持有贵金属。

## 5.8 报告期末按公允价值占基金资产净值比例大小排序的前五名权证投资明细

本基金本报告期末未持有权证。

## 5.9 报告期末本基金投资的股指期货交易情况说明

### 5.9.1 报告期末本基金投资的股指期货持仓和损益明细

本基金本报告期末未持有股指期货。

### 5.9.2 本基金投资股指期货的投资政策

本基金本报告期内未持有股指期货。

## 5.10 报告期末本基金投资的国债期货交易情况说明

### 5.10.1 本期国债期货投资政策

本基金本报告期末未持有国债期货合约。

### 5.10.2 报告期末本基金投资的国债期货持仓和损益明细

本基金本报告期末未持有国债期货合约。

### 5.10.3 本期国债期货投资评价

本基金本报告期末未持有国债期货合约。

## 5.11 投资组合报告附注

### 5.11.1 本基金投资的前十名证券的发行主体本期受到调查以及处罚的情况的说明

本基金投资的前十名证券的发行主体本期没有被监管部门立案调查，或在报告编制日前一年内受到公开谴责、处罚的情形。

### 5.11.2 基金投资的前十名股票超出基金合同规定的备选股票库情况的说明

本基金投资的前十名股票没有超出基金合同规定的备选股票库。

### 5.11.3 其他资产构成

序号	名称	金额（元）
1	存出保证金	61,362.44
2	应收证券清算款	41,631,593.87
3	应收股利	-
4	应收利息	1,006,385.14
5	应收申购款	128,428.95
6	其他应收款	-
7	待摊费用	-
8	其他	-
9	合计	42,827,770.40

### 5.11.4 报告期末持有的处于转股期的可转换债券明细

本基金本报告期末未持有处于转股期的可转换债券。

### 5.11.5 报告期末前十名股票中存在流通受限情况的说明

序号	股票代码	股票名称	流通受限部分的公允价值（元）	占基金资产净值比例（%）	流通受限情况说明
1	601816	京沪高铁	5,593,327.12	3.16	IPO 老股转让限售

### 5.11.6 投资组合报告附注的其他文字描述部分

由于四舍五入原因，本报告中涉及比例计算的分项之和与合计项之间可能存在尾差。

## § 6 开放式基金份额变动

单位：份

项目	西部利得新动力混合 A	西部利得新动力混合 C
报告期期初基金份额总额	12,844,835.29	105,005,279.83
报告期期间基金总申购份额	584,113.04	29,351,267.56
减：报告期期间基金总赎回份额	496,654.62	21,142,810.59
报告期期间基金拆分变动份额（份额减少以“-”填列）	-	-
报告期期末基金份额总额	12,932,293.71	113,213,736.80

注：其中“总申购份额”含红利再投、转换入份额；“总赎回份额”含转换出份额。

## § 7 基金管理人运用固有资金投资本基金情况

### 7.1 基金管理人持有本基金份额变动情况

单位：份

报告期期初管理人持有的本基金份额	3,948,511.41
报告期期间买入/申购总份额	0.00
报告期期间卖出/赎回总份额	0.00
报告期期末管理人持有的本基金份额	3,948,511.41
报告期期末持有的本基金份额占基金总份额比例 (%)	3.13

### 7.2 基金管理人运用固有资金投资本基金交易明细

本报告期内，本基金管理人未运用固有资金投资本基金。

## § 8 影响投资者决策的其他重要信息

### 8.1 报告期内单一投资者持有基金份额比例达到或超过 20%的情况

投资者类别	报告期内持有基金份额变化情况					报告期末持有基金情况	
	序号	持有基金份额比例达到或者超过 20%的时间区间	期初份额	申购份额	赎回份额	持有份额	份额占比
机构	1	2020/4/1-2020/6/30	44,678,759.72	-	-	44,678,759.72	35.42%
个人	-	-	-	-	-	-	-
产品特有风险							
<p>报告期内，本基金存在单一投资者持有份额比例达到或超过 20%的情况，由此可能导致的特有风险主要包括：当投资者持有份额占比较为集中时，个别投资者的大额赎回可能会对基金资产运作及净值表现产生较大影响；极端情况下基金管理人可能无法以合理价格及时变现基金资产以应对投资者的赎回申请，可能带来流动性风险；如个别投资者大额赎回引发巨额赎回，基金管理人可能根据基金合同约定决定部分延期赎回或暂停接受基金的赎回申请，可能影响投资者赎回业务办理；若个别投资者大额赎回后本基金出现连续六十个工作日基金资产净值低于 5000 万元，基金还可能面临转换运作方式、与其他基金合并或者终止基金合同等情形。</p>							

## 8.2 影响投资者决策的其他重要信息

无。

## § 9 备查文件目录

### 9.1 备查文件目录

- (1) 中国证监会批准本基金设立的相关文件；
- (2) 本基金《基金合同》；
- (3) 本基金更新的《招募说明书》；
- (4) 本基金《托管协议》；
- (5) 基金管理人《基金管理资格证书》及《企业法人营业执照》；
- (6) 报告期内涉及本基金公告的各项原稿。

### 9.2 存放地点

本基金管理人处——上海市浦东新区陆家嘴世纪金融广场 3 号楼 11 楼

### 9.3 查阅方式

(1) 书面查询：查阅时间为每工作日 8:30-11:30, 13:00-17:30。投资人可免费查阅，也可按工本费购买复印件。

(2) 网站查询：基金管理人网址：<http://www.westleadfund.com> 投资人对本报告如有疑问，可咨询本基金管理人西部利得基金管理有限公司，咨询电话 4007-007-818（免长途话费）或发电子邮件，E-mail:service@westleadfund.com。

西部利得基金管理有限公司

2020 年 7 月 21 日