

# 西部利得中证国有企业红利指数增强型证券投资基金 (LOF)

## 招募说明书（更新）

（2020年1月）

### （摘要）

西部利得中证国有企业红利指数增强型证券投资基金（LOF）（以下简称“本基金”）经中国证券监督管理委员会2018年3月30日证监许可【2018】575号文准予注册。本基金的基金合同于2018年7月11日正式生效。

#### 【重要提示】

基金管理人保证本招募说明书的内容真实、准确、完整。本招募说明书经中国证券监督管理委员会（以下简称“中国证监会”）注册，但中国证监会对本基金募集申请的注册，并不表明其对本基金的价值和收益做出实质性判断或保证，也不表明投资于本基金没有风险。

基金管理人依照恪尽职守、诚实信用、谨慎勤勉的原则管理和运用基金财产，但不保证基金一定盈利，也不保证最低收益。

本基金投资于证券市场，基金净值会因为证券市场波动等因素产生波动，投资人根据所持有份额享受基金的收益，但同时也要承担相应的投资风险。投资有风险，投资人在投资本基金前，请认真阅读本招募说明书，全面认识本基金产品的风险收益特征和产品特性，充分考虑自身的风险承受能力，理性判断市场，对认购（或申购）基金的意愿、时机、数量等投资行为作出独立决策，获得基金投资收益，亦承担基金投资中出现的各类风险。基金投资中的风险包括：市场风险、管理风险、技术风险、合规风险、流动性风险等，也包括本基金的特定风险等。本基金资产可投资于科创板股票，科创板股票的特定风险主要包括流动性风险、退市风险和投资集中风险等。本基金的一般风险及特定风险详见招募说明书“风险揭示”章节等。

本基金参与科创板投资，基金可根据投资策略需要或市场环境的变化，选择将部分资产投资于科创板或选择不将基金资产投资于科创板，基金资产并非必然投资科创板。

本基金为股票型基金，其预期风险收益水平高于混合型基金、债券型基金及货币市场基金。本基金为指数型基金，主要采用指数复制法跟踪标的指数的表现，具有与标的指数以及标的指数所代表的股票市场相似的风险收益特征。

投资有风险，投资人认购（申购）基金时应认真阅读本基金的招募说明书、基金合同及基金产品资料概要。基金管理人提醒投资人基金投资的“买者自负”原则，在投资人作出投资决策后，基金运营状况与基金净值变化引致的投资风险，由投资人自行负责。

基金的过往业绩并不预示其未来表现。基金管理人管理的其他基金的业绩也不构成对本基金业绩表现的保证。

本招募说明书关于基金产品资料概要的编制、披露及更新等内容，自《信息披露办法》实施之日起一年后开始执行。

本基金单一投资者持有基金份额数不得达到或超过基金份额总数的 50%，但在基金运作过程中因基金份额赎回等情形导致被动达到或超过 50%的除外。

本次招募说明书的更新内容中与托管相关的信息已经本基金托管人复核。所载内容截止日为 2019 年 9 月 30 日，基金投资组合报告和基金业绩表现截止至 2019 年 6 月 30 日（财务数据未经审计）。

## 第一部分 基金管理人

### 一、公司概况

名称：西部利得基金管理有限公司

住所：中国（上海）自由贸易试验区杨高南路 799 号 11 层 02、03 单元

办公地址：上海市浦东新区杨高南路 799 号陆家嘴世纪金融广场 3 号楼 11 层

法定代表人：何方

成立时间：2010 年 7 月 20 日

批准设立机关：中国证券监督管理委员会

批准设立文号：中国证监会证监许可[2010]864号

组织形式：有限责任公司

注册资本：叁亿伍仟万元

存续期限：持续经营

联系人：陈眉媚

联系电话：（021）38572888

股权结构：

股东	出资额（元）	出资比例
西部证券股份有限公司	178,500,000	51%
利得科技有限公司	171,500,000	49%
合计	350,000,000	100%

## 二、主要人员情况

### 1、董事会成员

何方先生：董事长

何方先生，董事长，硕士研究生，毕业于上海财经大学经济学专业。18年证券从业经历。历任汉唐证券资产管理部研究员、西部证券投资管理总部投资经理、西部证券投资管理总部副总经理、西部证券投资管理总部总经理、西部证券总经理助理兼上海第一分公司总经理。2010年起任西部证券副总经理。2017年3月至9月代为履行西部证券总经理职务。2017年9月起任西部证券总经理。自2019年3月起任公司董事长。

贺燕萍女士：董事

贺燕萍女士，董事，硕士研究生，高级经济师。毕业于中国社会科学院研究生院，获经济学硕士学位，22年证券从业经历。曾任北京市永安宾馆业务主管、华夏证券股份有限公司研究所客户部经理、中信建投证券股份有限公司机构销售部总经理助理、光大证券股份有限公司销售交易部副总经理、光大证券股份有限公司销售交易部总经理、光大证券资产管理有限公司总经理。2013年8月起任国泰基金管理有限公司副总经理。自2015年11月起任公司总经理。

李兴春先生：董事

李兴春先生，董事，博士。毕业于南京大学，获管理科学与工程博士学位。曾任携程旅行网高级总监，富友证券有限责任公司副总裁，泛亚信托投资有限公司执行副总裁，西部发展控股有限公司董事、总裁，利得科技有限公司执行董事，现任利得科技有限公司董事长兼总经理。

陈伟忠先生：独立董事

陈伟忠，教授，独立董事，博士研究生。毕业于西安交通大学，获管理学博士学位。长期从事金融研究及管理工作。1984年起历任西安交通大学教研室主任、系主任、博导，同济大学经管学院现代金融研究所所长。现担任同济大学经济金融系主任、同济大学上海期货研究院院长、应用经济学学术委员会主任、中国金融学会金融工程分会理事、上海金融学会常务理事。

沈宏山先生：独立董事

沈宏山先生：独立董事。毕业于北京大学法学院，获法学硕士学位。曾任君安证券、国泰君安证券法律事务部、人力资源部、收购兼并部门业务董事，方正证券法律事务部总经理等职务。爱建证券有限公司、上海辰光医疗股份有限公司独立董事，安信证券内核委员。现任德恒上海律师事务所主任，高级合伙人。

严荣荣女士：独立董事

严荣荣，独立董事，硕士研究生。毕业于西北政法学院、美国纽约大学法学院。曾任 Gless Lutz & Partner 律师事务所法律顾问。现任君合律师事务所合伙人。中华全国律师协会会员和上海市律师协会会员。

## 2、监事会成员

徐剑钧先生：监事会主席

徐剑钧，监事会主席。博士研究生，高级经济师。毕业于陕西师范大学、复旦大学及西安西北大学，分别获理学硕士（基础数学）和经济学博士学位。曾在英国爱丁堡大学从事资本市场研究工作，25年证券从业经历。曾任陕西省证监局市场部负责人、陕西证券有限公司总经理助理。2001年起任西部证券股份有限公司副总经理。2010年7月加入本公司，历任公司督察长、董事长，自2018年10月起任公司监事会主席。

谢娟女士：监事

谢娟女士，监事。毕业于四川大学行政管理专业，获硕士学位。曾任中国

银行重庆市分行助理风险经理、南洋商业银行总行风险主任。现任公司风险管理部总经理。

何晔女士：监事

何晔女士，监事。毕业于复旦大学应用数学专业。曾任友邦保险公司中国区呼叫中心副经理、国泰基金管理有限公司客服部呼叫中心主管、客服部副总监（主持工作）。现任公司电子商务部总经理。

3、公司高级管理人员

何方先生：董事长

何方先生，董事长，硕士研究生学历，毕业于上海财经大学经济专业。18年证券从业经历。历任汉唐证券资产管理部研究员、西部证券投资管理总部投资经理、西部证券投资管理总部副总经理、西部证券投资管理总部总经理、西部证券总经理助理兼上海第一分公司总经理。2010年起任西部证券副总经理。2017年3月至9月代为履行西部证券总经理职务。2017年9月起任西部证券总经理。自2019年3月起任公司董事长。

贺燕萍女士：总经理

贺燕萍女士，总经理，硕士研究生，高级经济师。毕业于中国社会科学院研究生院，获经济学硕士学位，22年证券从业经历。曾任北京市永安宾馆业务主管、华夏证券股份有限公司研究所客户部经理、中信建投证券股份有限公司机构销售部总经理助理、光大证券股份有限公司销售交易部副总经理、光大证券股份有限公司销售交易部总经理、光大证券资产管理有限公司总经理。2013年8月起任国泰基金管理有限公司副总经理。自2015年11月起任公司总经理。

赵毅先生：督察长

赵毅先生，督察长，硕士研究生，毕业于加拿大卡尔加里大学工商管理硕士专业，24年证券从业经历。曾任北京大学社会科学处职员、北京市波姆红外技术公司总经理助理、华夏证券有限责任公司高级投资经理、华夏基金管理有限公司股票分析师、华夏基金管理有限公司风险管理部总经理助理。2015年12月加入本公司，历任公司风险管理部总经理，自2016年9月起任公司督察长。

4、本基金基金经理

盛丰衍先生，基金经理，硕士毕业于复旦大学计算机应用技术专业。6年

证券从业年限。曾任光大证券股份有限公司权益投资助理、上海光大证券资产管理有限公司研究员、兴证证券资产管理有限公司量化研究员。2016年10月加入本公司，现任基金经理。自2016年11月起担任西部利得中证500等权重指数分级证券投资基金的基金经理，自2018年7月起担任西部利得中证国有企业红利指数增强型证券投资基金（LOF）的基金经理，自2018年12月起担任西部利得沪深300指数增强型证券投资基金的基金经理，自2019年3月起担任西部利得量化成长混合型发起式证券投资基金的基金经理。

#### 5、基金投资决策委员会成员

本基金采取集体投资决策制度。

投资决策委员会由下述委员组成：

投资决策委员会主任委员，王宇先生，总经理助理、公募投资部总经理。硕士毕业于南开大学金融学专业，14年证券从业年限。曾任上海银行股份有限公司交易员、光大证券股份有限公司投资经理、交银施罗德基金管理有限公司投资经理。2016年9月起加入西部利得基金管理有限公司，曾任公司专户投资部副总经理、专户投资部总经理、投资经理，现任总经理助理、公募投资部总经理。

投资决策委员会委员，吴江先生，总经理助理、投资总监，硕士毕业于复旦大学财政学专业。14年证券从业年限。曾任兴业银行资金营运中心交易员、农银汇理基金管理有限公司基金经理、固定收益部副总经理。2016年8月加入本公司，现任总经理助理、投资总监。

投资决策委员会委员，刘荟女士，公募投资部副总经理、基金经理，毕业于辽宁大学应用数学专业。11年证券从业年限。曾任群益证券股份有限公司研究员。2014年1月加入本公司，曾任研究员，现任公募投资部副总经理、基金经理。

投资决策委员会委员，韩丽楠女士，基金经理，硕士毕业于英国约克大学经济与金融专业，获理学硕士学位。15年证券从业年限。曾任渣打银行国际管理培训生、诺德基金管理有限公司研究员、上海元普投资管理有限公司固定收益投资总监。2015年5月加入西部利得基金管理有限公司，曾任基金经理助理、机构部副总经理，现任基金经理。

投资决策委员会委员，陈保国先生，研究部总经理，硕士毕业于上海理工

大学系统理论专业，获理学硕士学位。10 年证券从业年限。曾任西藏同信证券有限公司研究员、上海嘉华投资有限公司研究员。2016 年 1 月加入我公司，曾任研究员、研究部副总经理、研究部副总经理（主持工作），现任研究部总经理。

投资决策委员会委员，盛丰衍先生，基金经理，硕士毕业于复旦大学计算机应用技术专业，获得理学硕士学位。6 年证券从业年限。曾任光大证券股份有限公司权益投资助理、上海光大证券资产管理有限公司研究员、兴证证券资产管理有限公司量化研究员。2016 年 10 月加入本公司，现任基金经理。

投资决策委员会委员，刘心峰先生，基金经理，英国曼彻斯特大学数量金融专业，获得理学硕士学位。7 年证券从业年限。曾任中德安联人寿保险有限公司交易员、华泰柏瑞基金管理有限公司交易员。2016 年 11 月加入本公司，现任基金经理。

投资决策委员会委员，严志勇先生，公募固定收益部副总经理（主持工作）、基金经理。硕士毕业于复旦大学数量经济学专业，获得经济学硕士学位。9 年证券从业年限。曾任上海强生有限公司管理培训生、中国国际金融股份有限公司研究员、中证指数有限公司研究员、兴业证券股份有限公司研究员、鑫元基金管理有限公司债券研究主管。2017 年 5 月加入本公司，现任公募固定收益部副总经理（主持工作）、基金经理。

投资决策委员会委员，张翔先生，机构部联席总经理、基金经理。硕士毕业于荷兰代尔夫特理工大学概率、风险及统计专业，获得理学硕士学位。13 年证券从业年限。曾任上海汇富融略投资顾问有限公司助理副总裁、派杰亚洲证券有限公司研究员及产品协调员、华富基金管理有限公司高级经理、德邦基金管理有限公司基金经理。2017 年 3 月加入本公司，现任机构部联席总经理、基金经理。

6、上述人员之间不存在近亲属关系。

### 三、基金管理人的职责

1. 依法募集资金，办理或者委托经中国证监会认定的其他机构代为办理基金份额的发售、申购、赎回和登记事宜；

2. 办理基金备案手续；

3. 对所管理的不同基金分别管理，分别记账，进行证券投资；

4. 按照基金合同的约定确定基金收益分配方案，及时向基金份额持有人分配收益；
5. 进行基金会计核算并编制基金财务会计报告；
6. 编制季度报告、中期报告和年度报告；
7. 计算并公告基金资产及基金净值信息，确定基金份额申购、赎回价格；
8. 严格按照《基金法》、基金合同及其他有关规定，履行信息披露及报告义务；
9. 按照规定召集基金份额持有人大会；
10. 保存基金财产管理业务活动的记录、账册、报表和其他相关资料；
11. 以基金管理人名义，代表基金份额持有人利益行使诉讼权利或者实施其他法律行为；
12. 有关法律法规、中国证监会和基金合同规定的其他职责。

#### 四、基金管理人的承诺

1. 基金管理人将遵守《基金法》、《运作办法》、《销售办法》、《信息披露办法》等法律法规的相关规定，并建立健全内部控制制度，采取有效措施，防止违法违规行为的发

2. 基金管理人不得从事下列行为：

- (1) 将其固有财产或者他人财产混同于基金财产从事证券投资；
- (2) 不公平地对待其管理的不同基金财产；
- (3) 利用基金财产或职务之便为基金份额持有人以外的第三人牟取利益；
- (4) 向基金份额持有人违规承诺收益或者承担损失；
- (5) 侵占、挪用基金财产；
- (6) 泄露因职务便利获取的未公开信息、利用该信息从事或者明示、暗示他人从事相关的交易活动；
- (7) 玩忽职守，不按照规定履行职责；
- (8) 法律、行政法规和中国证监会规定禁止的其他行为。

3. 基金经理承诺

- (1) 依照有关法律法规和基金合同的规定，本着谨慎的原则为基金份额持有人谋取最大利益；
- (2) 不利用职务之便为自己、代理人、代表人、受雇人或任何其他第三人



牟取不当利益；

(3) 不泄漏在任职期间知悉的有关证券、基金的商业秘密、尚未依法公开的基金投资内容、基金投资计划等信息；

(4) 不得以任何形式为其他组织或个人进行证券交易。

## 五、基金管理人内部控制制度及风险控制体系

### 1. 内部控制制度概述

公司内部控制是指公司为合理地评价和控制风险，保证经营运作符合公司的发展规划，防范和化解风险，保护投资人、公司和公司股东的合法权益，在充分考虑内外部环境的基础上，通过建立组织机制、运用管理方法、实施操作程序与控制措施所形成的风险导向型的内部控制系统。

#### (1) 内部控制的原则

1) 健全性原则：内部控制须覆盖公司的各项业务、各个部门或机构和各级岗位，并渗透到各项业务过程，涵盖到决策、执行、监督、反馈等各个环节；

2) 有效性原则：通过科学的内控手段和方法，建立合理适用的内控程序，并适时调整和不断完善，维护内控制度的有效执行；

3) 独立性原则：公司各机构、部门和岗位的职责应当保持相对独立，公司基金资产、自有资产、其他资产的运作应当分离；

4) 防火墙原则：公司管理的基金资产、自有资产以及其他资产的运作应当分离，基金投资研究、决策、执行、清算、评估等部门和岗位，应当在物理上和制度上适当隔离，以达到风险防范的目的；

5) 相互制约原则：公司组织机构、内部部门和岗位的设置应当权责分明、相互制衡；

6) 成本效益原则：公司运用科学化的经营管理方法降低运作成本，提高经济效益，以合理的控制成本达到最佳的内部控制效果。

#### (2) 内部控制的制度系统

公司内部控制制度系统包括四个层次：第一个层次是国家有关法律法规和公司章程；第二个层次是包括内部控制大纲在内的基本管理制度；第三个层次是部门管理制度；第四个层次是各项具体业务规则。

1) 国家有关法律法规是公司一切制度的最高准则，公司章程是公司管理制度的基本原则，公司章程、董事会及其下属的专门委员会的管理规定是制订各

项制度的基础和前提；

2) 内部控制大纲是依据国家相关法律法规、监管机构的有关规定以及公司章程规定的内控原则而确定的方针和策略，是内部控制纲领性文件，对制订各项基本管理制度和部门业务规章起着指导性的作用。公司内部控制是公司为实现内部控制目标而建立的一系列组织机制、管理办法、操作程序与控制措施的总称；

3) 公司基本管理制度包括了以下内容：内部控制大纲、风险控制制度、投资管理制度、监察稽核制度、基金会计制度、信息披露制度、信息技术管理制度、紧急应变制度、公司财务管理制度、人力资源管理制度和资料档案管理制度等；

4) 部门管理制度是根据公司章程和内控大纲等文件的要求，在基本管理制度的基础上，对各部门内部管理的具体说明，包括主要职责、岗位设置、岗位责任及操作规程等；

5) 各项具体业务规则是针对公司的某项具体业务，对该业务的操作要求、流程、授权等作出的详细完整的规定。

### (3) 内部控制的要素

公司内部控制的要素主要包括：控制环境、风险评估、控制活动、信息沟通及内部监控。

#### 1) 控制环境

公司设立董事会，向股东会负责。董事会由 7 名董事组成，其中独立董事 3 名。董事会下设合规审核委员会、资格审查委员会及薪酬与考核委员会等各专门委员会。董事会是股东会的执行机构，依照法律法规及公司章程的规定贯彻执行股东会的决议，行使决定公司经营和投资方案等重大职权。公司设立监事会，向股东会负责，依照《公司法》和公司章程对公司经营管理活动、董事和公司管理层的经营管理行为进行监督。公司的日常经营管理工作在总经理的领导下运行，总经理直接对董事会负责。

公司设立督察长，对董事会负责，负责监督检查基金和公司运作的合法合规情况及公司内部风险控制情况，行使法律法规及公司章程规定的职权。

#### 2) 风险评估

A、董事会下属的合规审核委员会对公司制度的合规性和有效性进行评估，

并对公司与基金运作的合法合规性进行监督检查，以协助董事会确定风险管理目标，提出风险防范措施的建议，建立并有效维持公司内部控制系统，确保公司规范健康发展；

B、公司经营层下设风险控制委员会，向总经理负责，负责对基金投资风险控制及公司运作风险控制的有效性进行分析和评估，评估公司面临的风险事项将导致公司在承担法律责任、社会和公众责任、经济损失或是在以上三个领域的任何组合损失，以及对商业机会、运营基础以及法律责任等方面的影响，具体包括负责审核公司的风险控制制度和风险管理流程，识别、监控与管理公司整体风险；

C、公司经营层下设投资决策委员会，负责对公司的基金产品及各投资品种的市场风险、流动性风险、信用风险等进行风险分析和评估，采用风险量化技术和风险限额控制等方法把控基金投资整体风险；

D、各业务部门是公司内部控制的具体实施单位，负责对职责范围内的业务所面临的风险进行识别和评估。各业务部门在公司基本管理制度的基础上，根据具体情况制订本部门的业务管理规定、操作流程及内部控制规定，对业务风险进行控制。部门管理层定期对部门内风险进行评估，确定风险管理措施并实施，监控风险管理绩效，以不断改进风险管理能力。

### 3) 控制活动

公司根据自身经营的特点，从组织结构、操作流程及报告制度等多种管理方式入手，设立顺序递进、权责统一、严密有效的内控防线：

A、各岗位职责明确，有详细的岗位说明书和业务流程，各岗位人员在上岗前均应知悉并以书面方式承诺遵守，在授权范围内承担责任；

B、建立重要业务处理凭据传递和信息沟通机制，相关部门和岗位之间相互监督制衡；

C、公司督察长和内部监察稽核部门独立于其他部门，对内部控制制度的执行情况实行严格的检查和反馈。

### 4) 信息与沟通

公司采用适当、有效的信息系统，识别、采集、加工并相互交流经营活动所需的一切信息。信息系统须保证业务经营信息和财务会计资料的真实性、准确性和完整性，必须能实现公司内部信息的沟通和共享，促进公司内部管理顺

畅实施。公司根据组织架构和授权制度，建立清晰的业务报告系统，保障信息的及时、准确的传递，并且维护渠道的畅通。

#### 5) 内部监控

公司内部控制的监督系统由监事会、督察长和监察稽核部等组成，监督系统通过其监督职能的行使确保公司决策系统和执行系统合法、合规、高效地运作。根据市场环境、新的金融工具、新的技术应用和新的法律法规等情况，公司组织专门部门对原有的内部控制进行全面的自查，审查其合法合规性、合理性和有效性，适时改进。

#### (4) 内部控制的检测

内部控制检测的过程包括如下：

- 1) 内控制度设计检测；
- 2) 内部控制执行情况测试；
- 3) 将测试结果与内控目标进行比较；
- 4) 形成测试报告，得出继续运行或纠偏的结论。

#### (5) 风险控制体系

公司风险控制体系包括以下三个层次：

- 1) 第一层次为公司各业务相关部门对各自部门的风险控制负责；
- 2) 第二层次为总经理、风险控制委员会及监察稽核部；
- 3) 第三层次为董事会、合规审核委员会及督察长；

4) 为了有效地控制公司内部风险，公司各业务部门建立第一道监控防线。独立的监察稽核部，对各业务部门的各项业务全面实行监督反馈，必要时对有关部门进行不定期突击检查。同时，监察稽核部对于日常操作中发现的或认为具有潜在可能的问题出具监察稽核报告向风险控制委员会和总经理报告，形成第二道监控防线。督察长在工作上向中国证监会和董事会负责，并将检查结果汇报合规审核委员会和董事会，形成第三道监控防线。

## 2. 基金管理人关于内部控制的声明

(1) 本基金管理人知晓建立、实施和维持内部控制制度是本公司董事会及管理层的责任；

(2) 上述关于内部控制的披露真实、准确；

(3) 本公司承诺将根据市场环境变化及公司发展不断完善内部控制制度。

## 第二部分 基金托管人

### 一、基金托管人情况

名称：中国光大银行股份有限公司

住所及办公地址：北京市西城区太平桥大街 25 号、甲 25 号中国光大中心

成立日期：1992 年 6 月 18 日

批准设立机关和批准设立文号：国务院、国函[1992]7 号

组织形式：股份有限公司

注册资本：466.79095 亿元人民币

法定代表人：李晓鹏

基金托管业务批准文号：中国证监会证监基字【2002】75 号

投资与托管业务部总经理：张博

电话：（010） 63636363

传真：（010） 63639132

网址：[www.cebbank.com](http://www.cebbank.com)

### 二、投资与托管业务部部门及主要人员情况

法定代表人李晓鹏先生，曾任中国工商银行河南省分行党组成员、副行长，中国工商银行总行营业部总经理，中国工商银行四川省分行党委书记、行长，中国华融资产管理公司党委委员、副总裁，中国工商银行党委委员、行长助理兼北京市分行行长，中国工商银行党委委员、副行长，中国工商银行股份有限公司党委委员、副行长、执行董事；中国投资有限责任公司党委副书记、监事长；招商局集团副董事长、总经理、党委副书记。曾兼任工银国际控股有限公司董事长、工银金融租赁有限公司董事长、工银瑞信基金管理公司董事长，招商银行股份有限公司副董事长、招商局能源运输股份有限公司董事长、招商局港口控股有限公司董事会主席、招商局华建公路投资有限公司董事长、招商局资本投资有限责任公司董事长、招商局联合发展有限公司董事长、招商局投资发展有限公司董事长等职务。现任中国光大集团股份公司党委书记、董事长，兼任中国光大银行股份有限公司党委书记、董事长，中国光大集团有限公司董事长，中国旅游协会副会长、中国城市金融学会副会长、中国农村金融学会副

会长。武汉大学金融学博士研究生，经济学博士，高级经济师。

张博先生，曾任中国光大银行厦门分行副行长，西安分行行长，乌鲁木齐分行筹备组组长、分行行长，青岛分行行长，光大消费金融公司筹备组组长。曾兼任中国光大银行电子银行部副总经理（总经理级），负责普惠贷款团队业务。现任中国光大银行投资与托管业务部总经理。

### 三、证券投资基金托管情况

截至 2019 年 9 月 30 日，中国光大银行股份有限公司托管华夏睿磐泰利六个月定期开放混合型证券投资基金、天弘尊享定期开放债券型发起式证券投资基金、汇安多策略灵活配置混合型证券投资基金等共 160 只证券投资基金，托管基金资产规模 3389.81 亿元。同时，开展了证券公司资产管理计划、专户理财、企业年金基金、QDII、银行理财、保险债权投资计划等资产的托管及信托公司资金信托计划、产业投资基金、股权基金等产品的保管业务。

### 四、托管业务的内部控制制度

#### 1、内部控制目标

确保有关法律法规在基金托管业务中得到全面严格的贯彻执行；确保基金托管人有关基金托管的各项管理制度和业务操作规程在基金托管业务中得到全面严格的贯彻执行；确保基金财产安全；保证基金托管业务稳健运行；保护基金份额持有人、基金管理公司及基金托管人的合法权益。

#### 2、内部控制的原则

（1）全面性原则。内部控制必须渗透到基金托管业务的各个操作环节，覆盖所有的岗位，不留任何死角。

（2）预防性原则。树立“预防为主”的管理理念，从风险发生的源头加强内部控制，防患于未然，尽量避免业务操作中各种问题的产生。

（3）及时性原则。建立健全各项规章制度，采取有效措施加强内部控制。发现问题，及时处理，堵塞漏洞。

（4）独立性原则。基金托管业务内部控制机构独立于基金托管业务执行机构，业务操作人员和内控人员分开，以保证内控机构的工作不受干扰。

#### 3、内部控制组织结构

中国光大银行股份有限公司董事会下设风险管理委员会、审计委员会，委员会委员由相关部门的负责人担任，工作重点是对总行各部门、各类业务的风

险和内控进行监督、管理和协调，建立横向的内控管理制约体制。各部门负责分管系统内的内部控制的组织实施，建立纵向的内控管理制约体制。投资与托管业务部建立了严密的内控督察体系，设立了投资监督与内控管理处，负责证券投资基金托管业务的风险管理。

#### 4、内部控制制度

中国光大银行股份有限公司投资与托管业务部自成立以来严格遵照《基金法》、《中华人民共和国商业银行法》、《信息披露办法》、《运作办法》、《销售办法》等法律、法规的要求，并根据相关法律法规制订、完善了《中国光大银行证券投资基金托管业务内部控制规定》、《中国光大银行投资与托管业务部保密规定》等十余项规章制度和实施细则，将风险控制落实到每一个工作环节。中国光大银行投资与托管业务部以控制和防范基金托管业务风险为主线，在重要岗位（基金清算、基金核算、监督稽核）还建立了安全保密区，安装了录像监视系统和录音监听系统，以保障基金信息的安全。

#### 五、托管人对管理人运作基金进行监督的方法和程序

根据法律、法规和基金合同等的要求，基金托管人主要通过定性和定量相结合、事前监督和事后控制相结合、技术与人工监督相结合等方式方法，对基金投资品种、投资组合比例每日进行监督；同时，对基金管理人就基金资产净值的计算、基金管理人和基金托管人报酬的计提和支付、基金收益分配、基金费用支付等行为的合法性、合规性进行监督和核查。

基金托管人发现基金管理人的违反法律、法规和基金合同等规定的行为，及时以书面或电话形式通知基金管理人限期纠正，基金管理人收到通知后应及时核对确认并以书面形式对基金托管人发出回函。在限期内，基金托管人有权随时对通知事项进行复查，督促基金管理人改正。基金管理人对基金托管人通知的违规事项未能在限期内纠正的，基金托管人应报告中国证监会。

## 第三部分 相关服务机构

### 一、基金份额销售机构

#### （一）场外销售机构

1. 直销机构:

名称: 西部利得基金管理有限公司

住所: 中国(上海)自由贸易试验区杨高南路799号11层02、03单元

办公地址: 上海市浦东新区杨高南路799号陆家嘴世纪金融广场3号楼11层

法定代表人: 何方

联系人: 陈眉媚

联系电话: (021) 38572888

网址: [www.westleadfund.com](http://www.westleadfund.com)

2. 代销机构:

(1) 西部证券股份有限公司

公司地址: 陕西省西安市新城东大街319号8幢10000室

法定代表人: 刘建武

联系人: 梁承华

客服热线: 95582

网址: [www.westsecu.com](http://www.westsecu.com)

(2) 上海利得基金销售有限公司

公司地址: 上海浦东新区峨山路91弄61号10号楼14楼

法定代表人: 李兴春

联系人: 曹怡晨

客服热线: 400-921-7755

网址: [www.leadfund.com.cn](http://www.leadfund.com.cn)

(3) 招商银行股份有限公司

地址: 深圳市福田区深南大道7088号招商银行大厦

法定代表人: 李建红

联系人: 黄国航

客服热线: 95555

网址: [www.cmbchina.com](http://www.cmbchina.com)

(4) 中国光大银行股份有限公司

公司地址: 北京市西城区太平桥大街25号中国光大中心



法定代表人：李晓鹏

联系人：刘昭宇

客服热线：95595

网址：[www.cebbank.com](http://www.cebbank.com)

(5) 平安银行股份有限公司

地址：广东省深圳市罗湖区深南东路 5047 号

法定代表人：谢永林

联系人：鲁承文

客服热线：95511-3

网址：<http://bank.pingan.com/>

(6) 兴业银行股份有限公司

地址：福州市湖东路 154 号中山大厦

法定代表人：高建平

联系人：李博

客服热线：95561

网址：<http://www.cib.com.cn>

(7) 华夏银行股份有限公司

地址：北京市东城区建国门内大街 22 号

法定代表人：李民吉

联系人：刘军祥

客服热线：95577

网址：[www.hxb.com.cn](http://www.hxb.com.cn)

(8) 中信证券股份有限公司

地址：北京市朝阳区亮马桥路 48 号中信证券大厦

法定代表人：张佑君

联系人：侯艳红

客服电话：95548

网址：<http://www.cs.ecitic.com/> (9) 东海证券股份有限公司

公司地址：上海市浦东新区东方路 1928 号东海证券大厦

法定代表人：赵俊

联系人：王一彦

客服电话：95531；400-8888-588

网址：www.longone.com.cn

(10) 国金证券股份有限公司

公司地址：成都市青羊区东城根上街 95 号

法定代表人：冉云

联系人：刘婧漪、贾鹏

客服热线：95310

网址：www.gjzq.com.cn

(11) 中国银河证券股份有限公司

地址：北京市西城区金融大街 35 号国际企业大厦 C 座

法定代表人：陈共炎

联系人：邓颜

客服热线：4008-888-888 或 95551

网址：www.chinastock.com.cn

(12) 中泰证券股份有限公司

公司地址：济南市市中区经七路 86 号

法定代表人：李玮

联系人：许曼华

客服热线：95538

网址：www.zts.com.cn

(13) 光大证券股份有限公司

公司地址：上海市静安区新闻路 1508 号

法定代表人：薛峰

联系人：刘晨

客服热线：95525

网址：www.ebscn.com

(14) 中信期货有限公司

地址：深圳市福田区中心三路 8 号卓越时代广场（二期）北座 13 层 1301-1305 室、14 层

法定代表人：张皓

联系人：罗文燕

客服电话：400-990-8826

网址：[www.citicsf.com](http://www.citicsf.com)

(15) 中信建投证券股份有限公司

地址：北京市朝阳区门内大街 188 号

法定代表人：王常青

联系人：魏明

客服热线：400-8888-108

网址：[www.csc108.com](http://www.csc108.com)

(16) 世纪证券股份有限公司

公司地址：深圳市福田区深南大道 7088 号招商银行大厦 40-42 层

法定代表人：姜昧军

联系人：王雯

客服热线：4008-323-000

网址：<http://www.csco.com.cn/>

(17) 申万宏源证券有限公司

公司地址：上海市徐汇区长乐路 989 号 45 层

法定代表人：李梅

联系人：黄莹

客服电话：95523 或 4008895523

网址：[www.swhysc.com](http://www.swhysc.com)

(18) 申万宏源西部证券有限公司

公司地址：新疆乌鲁木齐市高新区（新市区）北京南路 358 号大成国际大厦 20 楼 2005 室

法定代表人：韩志谦

联系人：王怀春

客服电话：0991-2307105

网址：[www.hysec.com](http://www.hysec.com)

(19) 长城证券股份有限公司

地址：深圳市福田区深南大道 6008 号报业大厦 14 楼、16 楼、17 楼

法定代表人：何伟

联系人：金夏

客服热线：400-6666-888

网址：<http://www.cgws.com>

(20) 广发证券股份有限公司

地址：广州市天河北路 183 号大都会广场 5、18、19、36、38、39、41、  
42、43、44 楼

法定代表人：孙树明

联系人：黄岚

客户服务电话：95575

网址：[www.gf.com.cn](http://www.gf.com.cn)

(21) 平安证券股份有限公司

公司地址：深圳市福田区中心区金田路 4036 号荣超大厦 16-20 层

法定代表人：詹露阳

联系人：周驰

客服热线：95511-8

网址：[stock.pingan.com](http://stock.pingan.com)

(22) 国信证券股份有限公司

公司地址：深圳市罗湖区红岭中路 1012 号国信证券大厦 6 楼

法定代表人：何如

联系人：周杨

客服热线：95536

网址：[www.guosen.com.cn](http://www.guosen.com.cn)

(23) 中银国际证券有限责任公司

地址：上海市浦东新区银城中路 200 号中银大厦 39F

法定代表人：钱卫

联系人：王炜哲

客服热线：400-620-8888

网址：[www.bocichina.com](http://www.bocichina.com)

(24) 信达证券股份有限公司

地址：北京市西城区闹市口大街9号院1号楼

法定代表人：张志刚

联系人：尹旭航

客服热线：95321

网址：[www.cindasc.com](http://www.cindasc.com)

(25) 安信证券股份有限公司

地址：深圳市福田区金田路4018号安联大厦35层、28层A02单元

法定代表人：王连志

联系人：陈剑虹

客服电话：95517

网址：[www.essence.com.cn](http://www.essence.com.cn)

(26) 联储证券有限责任公司

地址：北京市朝阳区安定路5号院3号楼中建财富国际中心27层

法定代表人：沙常明

联系人：丁倩云

客服热线：4006206868

网址：[www.lczq.com](http://www.lczq.com)

(27) 华金证券股份有限公司

地址：中国（上海）自由贸易试验区杨高南路759号30层

法定代表人：宋卫东

联系人：秦臻

客服热线：4008211357

网址：[www.huajinsec.com](http://www.huajinsec.com)

(28) 中信证券（山东）有限责任公司

地址：青岛市市南区东海西路28号龙翔广场东座5层

法定代表人：杨宝林

联系人：孙秋月

客服电话：95548

网址：[www.zxwt.com.cn](http://www.zxwt.com.cn)

(29) 中国中金财富证券有限公司

地址：深圳市福田区益田路 6003 号荣超商务中心 A 栋第 4、18 层至 21 层

法定代表人：高涛

联系人：张丹桥

客服热线：95532/4006008008

网址：<http://www.china-invs.cn/>

(30) 湘财证券股份有限公司

地址：湖南省长沙市天心区湘府中路 198 号新南城商务中心 A 栋 11 楼

法定代表人：孙永祥

联系人：江恩前

客服热线：95351

网址：[www.xcsc.com](http://www.xcsc.com) /

(31) 武汉市伯嘉基金销售有限公司

地址：湖北省武汉市江汉区武汉中央商务区泛海国际 SOHO 城（一期）第七幢 23 层 1 号 4 号

法定代表人：陶捷

联系人：徐博

客服热线：400-027-9899

网址：[www.buyfunds.cn](http://www.buyfunds.cn)

(32) 北京汇成基金销售有限公司

公司地址：北京市海淀区中关村大街 11 号 11 层 1108 号

法定代表人：王伟刚

联系人：丁向坤

客服热线：400-619-9059

网址：[www.fundzone.cn](http://www.fundzone.cn)

(33) 浙江同花顺基金销售有限公司

公司地址：杭州市余杭区五常街道同顺街 18 号同花顺大楼

法定代表人：凌顺平

联系人：费超超

客服热线：4008-773-772

网址: [www.5ifund.com](http://www.5ifund.com)

(34) 泛华普益基金销售有限公司

公司地址: 四川省成都市锦江区东大街 99 号平安金融中心 1501 室

法定代表人: 于海锋

联系人: 陈金红

客服热线: 4008588588

网址: <https://www.puyifund.com/>

(35) 上海长量基金销售投资顾问有限公司

公司地址: 上海市浦东新区浦东大道 555 号裕景国际 B 座 16 层

法定代表人: 张跃伟

联系人: 何昶

客服热线: 400-820-2899

网址: [www.erichfund.com](http://www.erichfund.com)

(36) 上海好买基金销售有限公司

地址: 上海市浦东新区浦东南路 1118 号鄂尔多斯国际大厦 903~906 室

法定代表人: 杨文斌

联系人: 王诗琦

客服热线: 400-700-9665

网址: [www.ehowbuy.com](http://www.ehowbuy.com)

(37) 上海华夏财富投资管理有限公司

地址: 北京市西城区金融大街 33 号通泰大厦 B 座 8 层

法定代表人: 毛淮平

联系人: 仲秋玥

客服热线: 400-817-5666

网址: [www.amcfortune.com](http://www.amcfortune.com)

(38) 深圳市新兰德证券投资咨询有限公司

地址: 深圳市福田区华强北路赛格科技园 4 栋 10 层 1006#

法定代表人: 张彦

联系人: 文雯

客服电话: 4001661188

网址：<http://www.new-rand.cn/>

(39) 天津万家财富资产管理有限公司

地址：北京市西城区丰盛胡同 28 号太平洋保险大厦 5 层

法定代表人：李修辞

联系人：邵玉磊

客服热线：010-59013825

网址：<http://www.wanjiawealth.com/>

(40) 珠海盈米财富管理有限公司

地址：广州市海珠区琶洲大道东 1 号保利国际广场南塔 1201-1203 室

法定代表人：肖雯

联系人：吴煜浩

客服电话：020-89629066

网址：<https://www.yingmi.cn>

(41) 上海陆金所资产管理有限公司

公司地址：上海市浦东新区陆家嘴环路 1333 号 14 楼 09 单元

法定代表人：鲍东华

联系人：宁博宇

客服热线：4008219031

网址：[www.lufunds.com](http://www.lufunds.com)

(42) 上海天天基金销售有限公司

地址：上海市徐汇区宛平南路 88 号金座

法定代表人：其实

联系人：朱钰

客服热线：95021、4001818188

网址：<http://www.1234567.com.cn>

(43) 泰诚财富基金销售（大连）有限公司

地址：辽宁省大连市沙河口区星海中龙园 3 号

法定代表人：林卓

联系人：姜焕洋

客服热线：0411-88891212



网址: <http://www.taichengcaifu.com>

(44) 北京钱景基金销售有限公司

公司地址: 北京市海淀区中关村丹棱 SOH010 楼

法定代表人: 赵荣春

联系人: 陈剑炜

客服热线: 400-893-6885

网址: [www.qianjing.com](http://www.qianjing.com)

(45) 京东金融-北京肯特瑞财富投资管理有限公司

公司地址: 北京市大兴区亦庄经济开发区科创十一街十八号院京东集团总  
部

法定代表人: 陈超

联系人: 赵德赛

客服热线: 95118

网址: <http://fund.jd.com/>

(46) 北京晟视天下投资管理有限公司

地址: 北京市怀柔区九渡河镇黄坎村 735 号 03 室

法定代表人: 蒋煜

联系人: 殷雯

客服热线: 400-818-8866

网址: [www.shengshiview.com](http://www.shengshiview.com)

(47) 上海挖财基金销售有限公司

地址: 中国(上海)自由贸易试验区杨高南路 799 号 5 层 01、02、03 室

法定代表人: 胡燕亮

联系人: 李娟

客服热线: 021-50810673

网址: [www.wacaijijin.com](http://www.wacaijijin.com)

(48) 海银基金销售有限公司

地址: 上海市浦东新区银城中路 8 号 4 楼

法定代表人: 刘惠

联系人: 毛林

客服热线：400-808-1016

网址：[www.fundhaiyin.com](http://www.fundhaiyin.com)

(49)上海基煜基金销售有限公司

公司地址：上海市昆明路 518 号北美广场 A1002-A1003 室

法定代表人：王翔

联系人：吴鸿飞

客服热线：400-820-5369

网址：[www.jiyufund.com.cn](http://www.jiyufund.com.cn)

(50)蚂蚁（杭州）基金销售有限公司

地址：浙江省杭州市西湖区万塘路 18 号黄龙时代广场 B 座 6F

法定代表人：陈柏青

联系人：韩爱彬

客服热线：4000-766-123

网址：[www.fund123.cn](http://www.fund123.cn)

(51)中证金牛（北京）投资咨询有限公司

地址：北京市西城区宣武门外大街甲 1 号环球财讯中心 A 座 5 层

法定代表人：钱昊旻

联系人：孙雯

客服热线：4008-909-998

网址：[www.jnlc.com](http://www.jnlc.com)

(52)南京苏宁基金销售有限公司

地址：南京市玄武区徐庄软件园苏宁大道 1 号

法定代表人：钱燕飞

联系人：喻明明

客服热线：95177

网址：[www.snjijin.com](http://www.snjijin.com)

(53)沈阳麟龙投资顾问有限公司

地址：辽宁省沈阳市东陵区白塔二南街 18-2 号 b 座 601

法定代表人：朱荣晖

联系人：庞园

客服热线：400—003—5811

网址：www.jinjiwo.com

(54)北京蛋卷基金销售有限公司

地址：北京市朝阳区阜通东大街1号院6号楼2单元21层222507

法定代表人：钟斐斐

联系人：戚晓强

客服热线：4000-618-518

网址：https://danjuanapp.com

(55)和讯信息科技有限公司

地址：北京市朝阳区朝外大街22号泛利大厦10层

法定代表人：王莉

联系人：于杨

客服热线：400-920-0022

网址：www.licaike.com

(56)深圳众禄基金销售有限公司

地址：深圳市罗湖区深南东路5047号发展银行大厦25楼I、J单元

法定代表人：薛峰

联系人：童彩平

客服热线：400—6788—887

网址：www.zlfund.cn、www.jjmmw.com

(57)上海万得基金销售有限公司

地址：上海市浦东新区浦明路1500号万得大厦11楼

法定代表人：王廷富

联系人：徐亚丹

客服热线：400-821-0203

网址：www.520fund.com.cn

(58)北京恒天明泽基金销售有限公司

地址：北京市朝阳区东三环北路甲19号SOHO嘉盛中心30层3001室

法定代表人：周斌

联系人：陈霞

客服热线：400-8980-618

网址：www.chtwm.com

(59)上海凯石财富基金销售有限公司

地址：上海市黄浦区延安东路1号凯石大厦4楼

法定代表人：陈继武

联系人：冯强

客服热线：400-643-3389

网址：www.vstonewealth.com

(60)腾安基金销售（深圳）有限公司

地址：深圳市南山区科技中一路腾讯大厦

法定代表人：刘明军

联系人：郑骏锋

客服热线：95017(拨通后转1再转8)

网址：www.tenganxinxi.com

(61)民商基金销售(上海)有限公司

地址：上海市浦东新区张杨路707号生命人寿大厦32楼

法定代表人：贲惠琴

联系人：杨一新

客服热线：021-50206002

网址：www.msftec.com

(62)奕丰金融服务（深圳）有限公司

地址：深圳市南山区海德三道航天科技广场A座17楼1704室

法定代表人：TAN YIK KUAN

联系人：叶健

客服电话：400-684-0500

网址：www.ifastps.com.cn3.

(63)浦领基金销售有限公司

地址：北京市朝阳区望京东园四区13号楼A座9层908室

法定代表人：聂婉君

联系人：徐微

客服热线：400-012-5899

网址：<http://www.zscffund.com/>

(64) 上海联泰资产管理有限公司

公司地址：上海市长宁区福泉北路 518 号 8 座 3 层

法定代表人：燕斌

联系人：兰敏

客服热线：400-166-6788

网址：[www.66zichan.com](http://www.66zichan.com)

(65) 江苏汇林保大基金销售有限公司

地址：南京市高淳区经济开发区古檀大道 47 号

法定代表人：吴言林

联系人：孙平

客服热线：025-66046166

网址：[www.huilinbd.com](http://www.huilinbd.com)

(66) 诺亚正行基金销售有限公司

地址：上海市杨浦区长阳路 1687 号 2 号楼

法定代表人：汪静波

联系人：李娟

客服热线：400-821-5399

网址：[www.noah-fund.com](http://www.noah-fund.com)

(67) 华瑞保险销售有限公司

地址：上海市嘉定区南翔镇众仁路 399 号运通星财富广场 1 号楼 B 座 13、14 层

法定代表人：路昊

联系人：张爽爽

客服热线：952303

网址：<https://www.huaruisales.com/>

3. 基金管理人可根据有关法律法规要求，选择其他符合要求的机构代理销售本基金或变更上述销售机构，并及时公告。

## （二）场内销售机构

场内销售机构是指上海证券交易所内具有基金销售业务资格并经上海证券交易所和中国证券登记结算有限责任公司认可的会员单位，名单详见上海证券交易所网站。

本基金募集结束前获得基金销售业务资格的上海证券交易所会员单位可新增为本基金的场内销售机构。尚未取得基金销售业务资格，但属于上海证券交易所会员的其他机构，可在本基金份额上市后，通过上海证券交易所交易系统办理基金份额的上市交易。

## 二、登记机构

名称：中国证券登记结算有限责任公司

住所：北京市西城区太平桥大街 17 号

办公地址：北京市西城区太平桥大街 17 号

法定代表人：周明

客户服务电话：4008-058-058

## 三、出具法律意见书的律师事务所

名称：上海源泰律师事务所

住所：上海市浦东南路 256 号华夏银行大厦 1405 室

办公地址：上海市浦东南路 256 号华夏银行大厦 1405 室

负责人：廖海

联系电话：（021）51150298

传真：（021）51150398

联系人：刘佳

经办律师：廖海、刘佳

## 四、审计基金财产的会计师事务所

名称：毕马威华振会计师事务所(特殊普通合伙)

住所：北京市东长安街 1 号东方广场毕马威大楼 8 层

办公地址：上海市南京西路 1266 号恒隆广场 50 楼

法定代表人：邹俊

联系电话：（021）2212 2888

传真：（021）6288 1889

联系人：黄小熠

经办注册会计师：黄小熠、张楠

## 第四部分 基金的名称

西部利得中证国有企业红利指数增强型证券投资基金（LOF）

## 第五部分 基金的类型

契约型开放式

## 第六部分 基金的投资目标

本基金为增强型股票指数基金，在力求对中证国有企业红利指数进行有效跟踪的基础上，通过数量化的方法进行积极的指数组合管理与风险控制，力争实现超越目标指数的投资收益，谋求基金资产的长期增值。

## 第七部分 基金的投资范围

本基金的投资范围为具有良好流动性的金融工具，包括标的指数的成份股、备选成份股、其他国内依法发行上市的股票（包括中小板、创业板及其他中国证监会核准上市的股票）、国债、央行票据、金融债、地方政府债、企业债、公司债、可转换债券（含可分离交易可转换债券）、可交换债券、短期融资券、超短期融资券、中期票据、资产支持证券、次级债券、债券回购、同业存单、银行存款、货币市场工具、权证、股指期货以及法律法规或中国证监会允许基金投资的其他金融工具（但须符合中国证监会相关规定）。

本基金可以参与融资和转融通证券出借业务。

如法律法规或监管机构以后允许基金投资其他品种，基金管理人在履行适当程序后，可以将其纳入投资范围。

基金的投资组合比例为：股票资产占基金资产的比例不低于 80%，其中投资于标的指数成份股和备选成份股的资产占非现金基金资产的比例不低于 80%；每个交易日日终在扣除股指期货合约需缴纳的交易保证金后，应当保持不

低于基金资产净值 5%的现金或者到期日在一年以内的政府债券，其中现金不包括结算备付金、存出保证金及应收申购款等。

如果法律法规或中国证监会变更基金投资品种的投资比例限制，基金管理人在履行适当程序后，可以调整上述投资品种的投资比例。

## 第八部分 基金的投资策略

本基金以中证国有企业红利指数为标的指数，在有效复制标的指数、控制投资组合与业绩比较基准跟踪误差的基础上，结合“自下而上”的选股方式对投资组合进行积极的管理与风险控制，力争获得超越业绩比较基准的收益。

当预期成份股发生调整，成份股发生配股、增发、分红等行为，以及因基金的申购和赎回对本基金跟踪效果可能带来影响，导致无法有效复制和跟踪标的指数时，基金管理人可以根据市场情况，采取合理措施，在合理期限内进行适当的处理和调整，以力争使跟踪误差控制在限定的范围之内。但因特殊情况（比如市场流动性不足、个别成份股被限制投资等）导致本基金无法获得足够数量的股票时，基金管理人将搭配使用其他合理方法（如买入非成份股等）进行适当的替代。

本基金可以将标的指数成份股及备选股之外的股票纳入基金股票池，并构建主动型投资组合。

### （一）大类资产配置策略

本基金采取积极的大类资产配置策略，通过对宏观经济、微观经济运行态势、政策环境、利率走势、证券市场走势及证券市场现阶段的系统性风险以及未来一段时期内各大类资产的风险和预期收益率进行分析评估，实现投资组合动态管理最优化。

### （二）股票投资策略

本基金采取指数复制结合相对增强的投资策略，通过全样本复制的方法跟踪中证国有企业红利指数，并且在严格控制偏离度和跟踪误差的前提下进行相对增强的投资管理。

#### 1、指数复制策略



本基金将采取全样本复制的方式，按照标的指数的成份股及其权重构建跟踪组合。

#### （1）被动型投资组合的构建

基金管理人将根据标的指数的成份股和备选股及其权重进行相应的买卖操作，使得被动型投资组合的构建与标的指数基本一致。若出现较为特殊的情况（例如成份股或备选成份股流动性不足等），本基金将采用替代性的方法构建被动型投资组合，使得被动型投资组合尽可能跟踪标的指数，减小跟踪误差。

#### （2）被动型投资组合的调整

本基金为开放式基金，由于开放日基金的申购、赎回、转换等业务对标的指数跟踪带来的影响，标的指数成份股及备选成份股的定期或不定期调整以及相应权重的调整等影响，使得被动型投资组合需要适时进行个股或权重的调整。

#### （3）风险估测模型

指数化投资力求跟踪误差最小，主动性投资则需要适度风险预算的支持。风险预算即最大容忍跟踪误差。本基金将结合市场通用及自主研发的风险估测模型，将投资组合风险有效控制在预算范围内。

本基金采取“跟踪误差”和“跟踪偏离度”这两个指标对投资组合进行监控与评估。其中，跟踪误差为核心监控指标，跟踪偏离度为辅助监控指标，以求控制投资组合相对于标的指数的偏离风险。

本基金对标的指数的跟踪目标是力争使基金份额净值增长率与业绩比较基准之间的日均跟踪偏离度的绝对值不超过 0.5%，年跟踪误差不超过 8%。

### 2、指数增强策略

本基金以国际市场上广泛认可的多因子模型框架为基础，结合中国股票市场的特定规律筛选有效因子，对因子进行多角度评价后构建多因子模型，并根据市场流动性、基金规模、因子衰减速度等因素进行组合优化，构建股票投资组合。

#### （1）筛选有效因子

通过对投资理论的理解，对中国市场特定规律的研究，本基金管理人从市场可获得的公开大数据中寻找出对股票收益率有预测能力的因子，经过全面且深入的因子剖析后提炼出可靠因子，以期在未来能够形成对股票优劣的区分能

力。随着市场的变化，有预测能力的因子也在动态变化。因子来源包括研究员预期，市值，技术面，成长，估值。

●研究员预期

根据研究员对上市公司未来盈利估算以及股票表现评价构成因子。

●市值

根据上市公司的总市值进行筛选。

●技术面

根据股票的量价信息构成因子，包括股票累计收益率，股票收益率偏度，股票相对于指数协同度等。

●成长

根据上市公司公告的财报、业绩快报、业绩预告计算其净利润同比增长率以刻画其成长性。

●估值

根据市净率 P/B、市盈率 P/E、股息率 D/P、市销率 P/S 等指标衡量股票目前估值水平。

(2) 因子评价

每一个因子都代表了一种选股逻辑。因子评价体系通过一系列量化指标深入理解因子性质及适用的市场环境。其中包括因子组合表现，因子流动性溢价，因子稳定系数，因子衰减速度等。因子评价结果是确定因子权重的重要依据。

●因子组合表现

利用因子分值得构建多空组合，该组合称之为因子组合。因子组合的风险因子敞口为零。以因子组合表现的稳定程度衡量该因子的区分能力。

●因子流动性溢价

因子有效性可能来源于其对流动性的补偿，即低流动性股票在未来有较高收益的现象。在较大规模的基金管理前提下需控制因子流动性溢价。

●因子稳定系数

因子稳定系数衡量因子评分的稳定程度，因子较高的稳定性意味着投资组合的低换手率。

●因子衰减速度

每一期因子评分的因子区分度会随着时间的推移而衰减，通过研究因子衰减速度可以衡量因子有效期，并配合恰当的换仓频率。因子衰减速度较快会导致很高的换手率，应当规避。

### （3）多因子汇总

基金管理人根据优化算法确定因子权重基准，再根据对市场环境的判断，基金规模，市场流动性等进行微调。多因子根据因子权重进行叠加后形成对每只股票的总体评分，以此对股票的优劣进行判断。

### （4）构建投资组合

首先根据业绩基准指数中的股票指数进行行业配置，以对跟踪误差形成约束，再利用多因子评分以及量化优化算法确定个股权重。参考市场流动性、基金规模、因子衰减速度等因素后找到最为合适的换仓频率，每隔一段时间对投资组合进行重新构建。

## （三）债券投资策略

本基金可投资于国债、金融债、公司债、企业债、可转换债券（含可分离交易可转换债券）、可交换债券、央行票据、次级债、地方政府债券等债券品种，基金经理通过对收益率、流动性、信用风险和风险溢价等因素的综合评估，合理分配固定收益类证券组合中投资于国债、金融债、企业债、短期金融工具等产品的比例，构造债券组合。

在选择国债品种中，本产品将重点分析国债品种所蕴含的利率风险和流动性风险，根据利率预测模型构造最佳期限结构的国债组合；在选择金融债、企业债品种时，本基金将重点分析债券的市场风险以及发行人的资信品质。资信品质主要考察发行机构及担保机构的财务结构安全性、历史违约/担保纪录等。本基金还将关注可转债价格与其所对应股票价格的相对变化，综合考虑可转债的市场流动性等因素，决定投资可转债的品种和比例，捕捉其投资机会。

### （四）股指期货投资策略

在股指期货投资上，本基金以避险保值和有效管理为目标，在控制风险的前提下，谨慎适当参与股指期货的投资，以管理投资组合的系统性风险，改善组合的风险收益特性。

### （五）资产支持证券投资策略

本基金将重点对市场利率、发行条款、支持资产的构成及质量、提前偿还率、风险补偿收益和市场流动性等影响资产支持证券价值的因素进行分析，并辅助采用蒙特卡洛方法等数量化定价模型，评估资产支持证券的相对投资价值并做出相应的投资决策。

#### （六）权证投资策略

在符合法律法规条件下，本基金可基于谨慎原则运用权证对基金投资组合进行管理，以提高投资效率，管理基金投资组合风险水平，以更好地实现本基金的投资目标。本基金管理人运用权证必须是出于追求基金充分投资、减少交易成本、降低跟踪误差的目的，不得应用于投机交易目的，或用作杠杆工具放大基金的投资。

#### （七）同业存单投资策略

本基金根据对存单发行银行的信用资质和存单流动性进行分析，严控信用风险底线的前提下，根据信用资质、流动性、收益率的综合考虑，选择具有良好投资价值的存单品种进行投资。信用资质分析，采用外部评级机构和内部评级相结合的方式，对信用风险进行审慎甄别。

#### （八）融资及转融通证券出借业务投资策略

本基金在参与融资、转融通证券出借业务时将根据风险管理的原则，在法律法规允许的范围和比例内、风险可控的前提下，本着谨慎原则，参与融资和转融通证券出借业务。参与融资业务时，本基金将力争利用融资的杠杆作用，降低因申购造成基金仓位较低带来的跟踪误差，达到有效跟踪标的指数的目的。参与转融通证券出借业务时，本基金将从基金持有的融券标的股票中选择流动性好、交易活跃的股票作为转融通出借交易对象，力争为本基金份额持有人增厚投资益。

## 第九部分 基金的业绩比较基准

### 1、业绩比较基准

中证国有企业红利指数收益率\*90%+商业银行活期存款利率（税后）\*10%

由于本基金为指数型基金，所跟踪的标的指数为中证国有企业红利指数，因此本基金采用上述业绩比较基准。中证国有企业红利指数挑选在沪深两市上市的国有企业中现金股息率高、分红比较稳定、且有一定规模及流动性的 50 只股票作为样本，以反映国有企业群体中高红利股票的整体状况。该指数以 2009 年 6 月 30 日为基日，以 1000 点为基点，指数代码 000824。

2、本基金的标的指数是中证国有企业红利指数。

如果指数发布机构变更或者停止上述标的指数编制及发布，或者上述标的指数由其他指数代替，或由于指数编制方法等重大变更导致上述指数不宜继续作为标的指数，或证券市场有其他代表性更强、更适合投资的指数推出时，本基金管理人可以依据维护基金份额持有人合法权益的原则，通过适当的程序变更本基金的标的指数，并同时更换本基金的基金名称与业绩比较基准。若标的指数、业绩比较基准变更对基金投资无实质性影响（包括但不限于编制机构变更、指数更名等），则无需召开基金份额持有人大会，基金管理人可在取得基金托管人同意后变更标的指数和业绩比较基准，报中国证监会备案并及时公告。若业绩比较基准和标的指数变更涉及本基金投资范围或投资策略的实质性变更，则基金管理人应就变更业绩比较基准、标的指数履行适当程序，报中国证监会备案，并在指定媒介上公告。

## 第十部分 基金的风险收益特征

本基金为股票型基金，其预期风险收益水平高于混合型基金、债券型基金及货币市场基金。

本基金为指数型基金，主要采用指数复制法跟踪标的指数的表现，具有与标的指数以及标的指数所代表的股票市场相似的风险收益特征。

## 第十一部分 基金的投资组合报告

基金管理人的董事会及董事保证本报告所载资料不存在虚假记载、误导性陈述或重大遗漏，并对其内容的真实性、准确性和完整性承担个别及连带责任。

基金托管人中国光大银行股份有限公司根据基金合同规定，复核了本报告中的投资组合报告内容，保证复核内容不存在虚假记载、误导性陈述或者重大遗漏。本投资组合报告所载数据截止 2019 年 6 月 30 日，本报告所列财务数据未经审计。

### 1. 报告期末基金资产组合情况

序号	项目	金额（元）	占基金总资产的比例（%）
1	权益投资	84,340,069.53	91.98
	其中：股票	84,340,069.53	91.98
2	基金投资	-	-
3	固定收益投资	-	-
	其中：债券	-	-
	资产支持证券	-	-
4	贵金属投资	-	-
5	金融衍生品投资	-	-
6	买入返售金融资产	-	-
	其中：买断式回购的买入返售金融资产	-	-
7	银行存款和结算备付金合计	7,297,635.92	7.96
8	其他资产	59,351.53	0.06
9	合计	91,697,056.98	100.00

### 2. 报告期末按行业分类的股票投资组合

#### (1) 报告期末按行业分类的境内股票投资组合

代码	行业类别	公允价值（元）	占基金资产净值比例（%）
A	农、林、牧、渔业	-	-
B	采矿业	8,223,109.00	9.00
C	制造业	18,174,031.00	19.90
D	电力、热力、燃气及水生产和供应业	8,367,175.00	9.16
E	建筑业	3,376,705.00	3.70

F	批发和零售业	2,819,936.00	3.09
G	交通运输、仓储和邮政业	6,221,185.56	6.81
H	住宿和餐饮业	-	-
I	信息传输、软件和信息技术服务业	-	-
J	金融业	14,803,896.00	16.21
K	房地产业	6,064,685.20	6.64
L	租赁和商务服务业	291,975.00	0.32
M	科学研究和技术服务业	-	-
N	水利、环境和公共设施管理业	-	-
O	居民服务、修理和其他服务业	-	-
P	教育	-	-
Q	卫生和社会工作	-	-
R	文化、体育和娱乐业	385,520.00	0.42
S	综合	-	-
	合计	68,728,217.76	75.24

(2) 报告期末积极投资按行业分类的境内股票投资组合

代码	行业类别	公允价值（元）	占基金资产净值比例（%）
A	农、林、牧、渔业	-	-
B	采矿业	118,245.40	0.13
C	制造业	5,989,082.83	6.56
D	电力、热力、燃气及水生产和供应业	663,712.00	0.73
E	建筑业	77,588.00	0.08
F	批发和零售业	543,812.00	0.60
G	交通运输、仓储和邮政业	695,729.00	0.76
H	住宿和餐饮业	-	-
I	信息传输、软件和信息技术服务业	112,159.60	0.12
J	金融业	6,953,604.94	7.61
K	房地产业	94,453.00	0.10
L	租赁和商务服务业	363,465.00	0.40
M	科学研究和技术服务业	-	-
N	水利、环境和公共设施管理业	-	-
O	居民服务、修理和	-	-

	其他服务业		
P	教育	-	-
Q	卫生和社会工作	-	-
R	文化、体育和娱乐业	-	-
S	综合	-	-
	合计	15,611,851.77	17.09

(3) 报告期末按行业分类的沪港通投资股票投资组合

本基金本报告期末未持有港股通股票投资。

3. 报告期末按公允价值占基金资产净值比例大小排序的前十名股票投资明细

(1) 报告期末指数投资按公允价值占基金资产净值比例大小排序的前十名股票投资明细

序号	股票代码	股票名称	数量 (股)	公允价值 (元)	占基金资产净值比例 (%)
1	601088	中国神华	171,500	3,495,170.00	3.83
2	600028	中国石化	447,100	2,445,637.00	2.68
3	600104	上汽集团	87,900	2,241,450.00	2.45
4	601398	工商银行	314,800	1,854,172.00	2.03
5	600036	招商银行	50,200	1,806,196.00	1.98
6	600887	伊利股份	53,300	1,780,753.00	1.95
7	601328	交通银行	284,300	1,739,916.00	1.90
8	600741	华域汽车	80,500	1,738,800.00	1.90
9	600900	长江电力	93,900	1,680,810.00	1.84
10	000550	江铃汽车	84,800	1,644,272.00	1.80

(2) 报告期末积极投资按公允价值占基金资产净值比例大小排序的前五名股票投资明细

序号	股票代码	股票名称	数量 (股)	公允价值 (元)	占基金资产净值比例 (%)
1	601318	中国平安	36,500	3,234,265.00	3.54
2	600519	贵州茅台	2,200	2,164,800.00	2.37
3	600664	哈药股份	242,500	1,003,950.00	1.10
4	600276	恒瑞医药	12,500	825,000.00	0.90
5	600030	中信证券	33,400	795,254.00	0.87

4. 报告期末按债券品种分类的债券投资组合

本基金本报告期末未持有债券。



5. 报告期末按公允价值占基金资产净值比例大小排序的前五名债券投资明细

本基金本报告期末未持有债券。

6. 报告期末按公允价值占基金资产净值比例大小排序的前十名资产支持证券投资明细

本基金本报告期末未持有资产支持证券。

7. 报告期末按公允价值占基金资产净值比例大小排序的前五名贵金属投资明细

本基金本报告期末未持有贵金属。

8. 报告期末按公允价值占基金资产净值比例大小排序的前五名权证投资明细

本基金本报告期末未持有权证。

9. 报告期末本基金投资的股指期货交易情况说明

(1) 报告期末本基金投资的股指期货持仓和损益明细

本基金本报告期末未持有股指期货。

(2) 本基金投资股指期货的投资政策

本基金本报告期内未持有股指期货。

10. 报告期末本基金投资的国债期货交易情况说明

(1) 本期国债期货投资政策

本基金本报告期末未持有国债期货合约。

(2) 报告期末本基金投资的国债期货持仓和损益明细

本基金本报告期末未持有国债期货合约。

(3) 本期国债期货投资评价

本基金本报告期末未持有国债期货合约。

11. 投资组合报告附注

(1) 本基金投资的前十名证券的发行主体本期受到调查以及处罚的情况的说明

本基金投资的前十名证券的发行主体，除了交通银行股份有限公司因未按照规定履行客户身份识别义务、未按照规定报送大额交易报告或者可疑交易报告、与身份不明的客户进行交易或者为客户开立匿名账户、假名账户，于 2018

年7月26日被中国人民银行处以130万元罚款；交通银行股份有限公司因(一)不良信贷资产未洁净转让,理财资金投资本行不良信贷资产收益权,(二)未尽调查并使用自有资金垫付承接风险资产,(三)档案管理不到位,内控管理存在严重漏洞,(四)理财资金借助保险资管渠道虚增本行存款规模,(五)违规向土地储备机构提供融资,(六)信贷资金违规承接本行表外理财产品,(七)理财资金违规投资项目资本金,(八)部分理财产品信息披露不合规,(九)现场检查配合不力,于2018年11月9日被中国银行保险监督管理委员会处以罚款690万元;交通银行股份有限公司因并购贷款占并购交易价款比例不合规,并购贷款尽职调查和风险评估不到位,于2018年11月9日被中国银行保险监督管理委员会处以罚款50万元;其余证券发行主体本期没有被监管部门立案调查,或在报告编制日前一年内受到公开谴责、处罚的情形。

(2) 基金投资的前十名股票超出基金合同规定的备选股票库情况的说明  
本基金投资的前十名股票没有超出基金合同规定的备选股票库。

(3) 其他资产构成

序号	名称	金额(元)
1	存出保证金	29,862.32
2	应收证券清算款	-
3	应收股利	-
4	应收利息	2,666.79
5	应收申购款	26,822.42
6	其他应收款	-
7	待摊费用	-
8	其他	-
9	合计	59,351.53

(4) 报告期末持有的处于转股期的可转换债券明细  
本基金本报告期末未持有处于转股期的可转换债券。

(5) 报告期末前十名股票中存在流通受限情况的说明

1) 报告期末指数投资前十名股票中存在流通受限情况的说明

本基金本报告期末指数投资前十名股票中不存在流通受限情况。

2) 报告期末积极投资前五名股票中存在流通受限情况的说明

本基金本报告期末未持有积极投资部分股票。

(6) 投资组合报告附注的其他文字描述部分

由于四舍五入原因，本报告中涉及比例计算的分项之和与合计项之间可能存在尾差。

## 第十二部分 基金的业绩

基金管理人依照恪尽职守、诚实信用、谨慎勤勉的原则管理和运用基金财产，但不保证基金一定盈利，也不保证最低收益。基金的过往业绩并不代表其未来表现。投资有风险，投资者在做出投资决策前应仔细阅读本基金的招募说明书。

### 1. 本报告期基金份额净值增长率及其与同期业绩比较基准收益率的比较

阶段	净值增长率①	净值增长率标准差②	业绩比较基准收益率③	业绩比较基准收益率标准差④	①-③	②-④
2018年7月11日-2018年12月31日	-1.77%	0.58%	-4.40%	1.16%	2.63%	-0.58%
2019年1月1日-2019年6月30日	17.81%	1.24%	14.83%	1.24%	2.98%	0.00%
2018年7月11日-2019年6月30日	15.72%	0.97%	9.78%	1.20%	5.94%	-0.23%

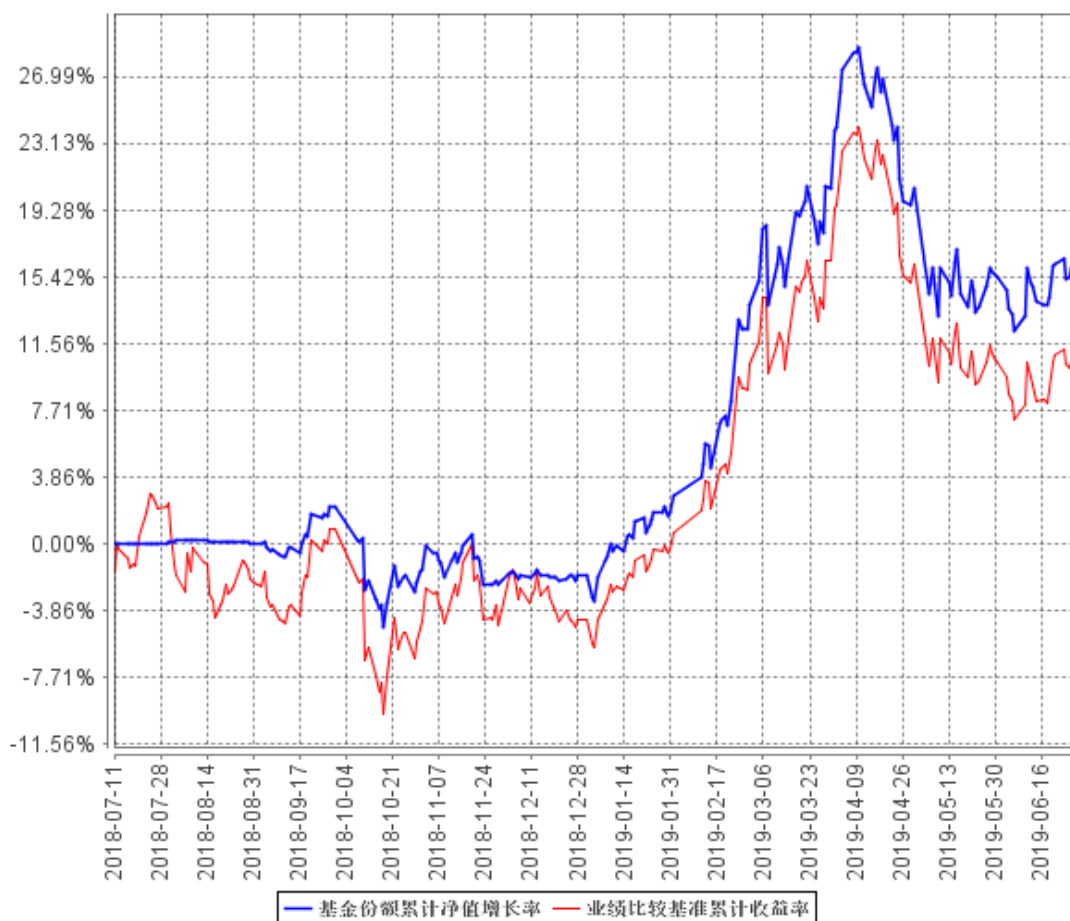
### 2. 自基金合同生效以来基金份额累计净值增长率变动及其与同期业绩比较基准收益率变动的比较

西部利得中证国有企业红利指数增强型证券投资基金（LOF）份额累计净值增长率与业绩比较基准收益率历史走势对比图

## 国企红利 (LOF)

(2018年7月11日至2019年6月30日)

### 基金份额累计净值增长率与同期业绩比较基准收益率的历史走势对比图



## 第十三部分 费用概览

### 一、基金费用的种类

- 1、基金管理人的管理费；
- 2、基金托管人的托管费；
- 3、基金的标的指数许可使用费；
- 4、《基金合同》生效后与基金相关的信息披露费用，但法律法规、中国证监会另有规定的除外；
- 5、《基金合同》生效后与基金相关的会计师费、律师费、仲裁费和诉讼费；
- 6、基金份额持有人大会费用；
- 7、基金的证券、期货交易或结算费用；
- 8、基金的银行汇划费用；
- 9、基金的账户开户费用、账户维护费用；
- 10、基金上市费用；
- 11、按照国家有关规定和《基金合同》约定，可以在基金财产中列支的其他费用。

### 二、基金费用计提方法、计提标准和支付方式

#### 1、基金管理人的管理费

本基金的管理费按前一日基金资产净值的 1.00%年费率计提。管理费的计算方法如下：

$$H=E \times 1.00\% \div \text{当年天数}$$

H 为每日应计提的基金管理费

E 为前一日的基金资产净值

基金管理费每日计提，逐日累计至每月月末，按月支付，经基金管理人与基金托管人双方核对无误后，基金托管人按照与基金管理人协商一致的方式于次月前 5 个工作日内从基金财产中一次性支付给基金管理人。若遇法定节假日、公休假等，支付日期顺延。费用自动扣划后，基金管理人应进行核对，如发现数据不符，及时联系基金托管人协商解决。

#### 2、基金托管人的托管费

本基金的托管费按前一日基金资产净值的 0.25%的年费率计提。托管费的计算方法如下：

$$H=E \times 0.25\% \div \text{当年天数}$$

H 为每日应计提的基金托管费

E 为前一日的基金资产净值

基金托管费每日计提，逐日累计至每月月末，按月支付，经基金管理人与基金托管人双方核对无误后，基金托管人按照与基金管理人协商一致的方式于次月前 5 个工作日内从基金财产中一次性支取。若遇法定节假日、公休日等，支付日期顺延。费用自动扣划后，基金管理人应进行核对，如发现数据不符，及时联系基金托管人协商解决。

### 3、指数许可使用费

本基金作为指数型基金，需根据与中证指数有限公司签署的指数使用许可协议的约定从基金财产中向中证指数有限公司支付指数许可使用费。标的指数许可使用费按前一日的基金资产净值的 0.016%的年费率计提。计算方法如下：

$$H=E \times 0.016\% \div \text{当年天数}$$

H 为每日应计提的标的指数许可使用费

E 为前一日的基金资产净值

标的指数许可使用费的收取下限为每季度人民币 50,000 元，计费期间不足一季度的，根据实际天数按比例计算。

自基金合同生效之日起，标的指数许可使用费每日计提。由基金管理人向基金托管人发送基金托管费划付指令，经基金托管人复核后从基金财产中一次性支付给标的指数供应商。若遇法定节假日、休息日等，支付日期顺延。

如果指数许可使用协议约定的标的指数许可使用费的计算方法、费率和支付方式等发生调整，本基金将采用调整后的方法或费率计算标的指数许可使用费。基金管理人将在招募说明书更新或其他公告中披露本基金最新适用的标的指数许可使用费率、具体计算方法及支付方式。

上述“一、基金费用的种类”中第 4—11 项费用，根据有关法规及相应协议规定，按费用实际支出金额列入当期费用，由基金托管人从基金财产中支付。

### 三、不列入基金费用的项目

下列费用不列入基金费用：

- 1、基金管理人和基金托管人因未履行或未完全履行义务导致的费用支出或基金财产的损失；
- 2、基金管理人和基金托管人处理与基金运作无关的事项发生的费用；
- 3、《基金合同》生效前的相关费用；
- 4、其他根据相关法律法规及中国证监会的有关规定不得列入基金费用的项目。

#### 四、基金税收

本基金运作过程中涉及的各纳税主体，其纳税义务按国家税收法律、法规执行。

#### 五、费用调整

基金管理人和基金托管人协商一致，待履行相关程序后可调整基金管理费和基金托管费。基金管理人必须依照有关规定于新的费率实施日前在指定媒介上刊登公告。

## 第十四部分 对招募说明书更新部分的说明

本招募说明书依据《中华人民共和国证券投资基金法》、《公开募集证券投资基金运作管理办法》、《证券投资基金销售管理办法》、《公开募集证券投资基金信息披露管理办法》及其他有关法律法规的要求，对 2019 年 12 月 25 日公布的《西部利得中证国有企业红利指数增强型证券投资基金（LOF）招募说明书（更新）（2019 年 12 月）》进行更新，并根据本基金管理人对本基金实施的投资经营活动进行了内容补充和更新，主要更新的内容如下：

1. 根据最新资料，更新了“标题”部分。
2. 根据最新资料，更新了“第三部分 基金管理人”部分。

西部利得基金管理有限公司

2020 年 1 月