

# 西部利得沪深 300 指数增强型证券投资基金 2019 年第 3 季度报告

2019 年 9 月 30 日

基金管理人：西部利得基金管理有限公司

基金托管人：平安银行股份有限公司

报告送出日期：二〇一九年十月二十四日

## § 1 重要提示

基金管理人的董事会及董事保证本报告所载资料不存在虚假记载、误导性陈述或重大遗漏，并对其内容的真实性、准确性和完整性承担个别及连带责任。

基金托管人平安银行股份有限公司根据本基金合同规定，于 2019 年 10 月 23 日复核了本报告中的财务指标、净值表现和投资组合报告等内容，保证复核内容不存在虚假记载、误导性陈述或者重大遗漏。

基金管理人承诺以诚实信用、勤勉尽责的原则管理和运用基金资产，但不保证基金一定盈利。

基金的过往业绩并不代表其未来表现。投资有风险，投资者在作出投资决策前应仔细阅读本基金的招募说明书。

本报告中财务资料未经审计。

本报告期自 2019 年 7 月 1 日起至 9 月 30 日止。

## § 2 基金产品概况

基金简称	西部利得沪深 300 指数
场内简称	-
基金主代码	673100
交易代码	673100
基金运作方式	契约型开放式
基金合同生效日	2018 年 12 月 27 日
报告期末基金份额总额	126,187,633.42 份
投资目标	本基金为股票指数增强型基金，在力求对标的指数进行有效跟踪的基础上，通过数量化的方法进行积极的指数组合管理与风险控制，力争实现超越标的指数的投资收益，谋求基金资产的长期增值。
投资策略	本基金以沪深 300 指数为标的指数，在有效复制标的指数、控制投资组合与业绩比较基准跟踪误差的基础上，结合“自下而上”的选股方式对投资组合进行积极的管理与风险控制，力争获得超越业绩比较基准的收益。 当预期成份股发生调整，成份股发生配股、增发、分红等行为，以及因基金的申购和赎回对本基金跟踪效果可能带来影响，导致无法有效复制和跟踪标的指数时，基金管理人可以根据市场情况，采取合理措施，在合理期限内进行适当的处理和调整，以力争使跟踪误差控制在限定的范围之内。但因特殊情况（比如市场流动性不足、个别

	<p>成份股被限制投资等)导致本基金无法获得足够数量的股票时,基金管理人将搭配使用其他合理方法(如买入非成份股等)进行适当的替代。</p> <p>本基金可以将标的指数成份股及备选股之外的股票纳入基金股票池,并构建主动型投资组合。</p> <p>1、大类资产配置策略</p> <p>本基金采取积极的大类资产配置策略,通过对宏观经济、微观经济运行态势、政策环境、利率走势、证券市场走势及证券市场现阶段的系统性风险以及未来一段时期内各大类资产的风险和预期收益率进行分析评估,实现投资组合动态管理最优化。</p> <p>2、股票投资策略</p> <p>本基金采取指数复制结合相对增强的投资策略,在严格控制偏离度和跟踪误差的前提下进行相对增强的投资管理。</p> <p>(1) 指数复制策略</p> <p>本策略采取全样本复制的方式,按照标的指数的成份股及其权重构建跟踪组合。</p> <p>1) 被动型投资组合的构建</p> <p>基金管理人将根据标的指数的成份股和备选股及其权重进行相应的买卖操作,使得被动型投资组合的构建与标的指数基本一致。若出现较为特殊的情况(例如成份股或备选成份股流动性不足等),本基金将采用替代性的方法构建被动型投资组合,使得被动型投资组合尽可能跟踪标的指数,减小跟踪误差。</p> <p>2) 被动型投资组合的调整</p> <p>本基金为开放式基金,由于开放日基金的申购、赎回、转换等业务对标的指数跟踪带来的影响,标的指数成份股及备选成份股的定期或不定期调整以及相应权重的调整等影响,使得被动型投资组合需要适时进行个股或权重的调整。</p> <p>3) 风险估测模型</p> <p>指数化投资力求跟踪误差最小,主动性投资则需要适度风险预算的支持。风险预算即最大容忍跟踪误差。本基金将结合市场通用及自主研发的风险估测模型,将投资组合风险有效控制在预算范围内。</p> <p>本基金采取“跟踪误差”和“跟踪偏离度”这两个指标对投资组合进行监控与评估。其中,跟踪误差为核心监控指标,跟踪偏离度为辅助监控指标,以求控制投资组合相对于标的指数的偏离风险。</p>
--	--

本基金对标的指数的跟踪目标是力争使基金份额净值增长率与业绩比较基准之间的日均跟踪偏离度的绝对值不超过 0.5%，年跟踪误差不超过 8%。

## (2) 指数增强策略

本策略以国际市场上广泛认可的多因子模型框架为基础，结合中国股票市场的特定规律筛选有效因子，对因子进行多角度评价后构建多因子模型，并根据市场流动性、基金规模、因子衰减速度等因素进行组合优化，构建股票投资组合。

### 1) 筛选有效因子

通过对投资理论的理解，对中国市场特定规律的研究，本基金管理人从市场可获得的公开大数据中寻找出对股票收益率有预测能力的因子，经过全面且深入的因子剖析后提炼出可靠因子，以期在未来能够形成对股票优劣的区分能力。随着市场的变化，有预测能力的因子也在动态变化。因子来源包括研究员预期，市值，技术面，成长，估值。

#### ●研究员预期

根据研究员对上市公司未来盈利估算以及股票表现评价构成因子。

#### ●市值

根据上市公司的总市值进行筛选。

#### ●技术面

根据股票的量价信息构成因子，包括股票累计收益率，股票收益率偏度，股票相对于指数协同度等。

#### ●成长

根据上市公司公告的财报、业绩快报、业绩预告计算其净利润同比增长率以刻画其成长性。

#### ●估值

根据市净率 P/B、市盈率 P/E、股息率 D/P、市销率 P/S 等指标衡量股票目前估值水平。

### 2) 因子评价

每一个因子都代表了一种选股逻辑。因子评价体系通过一系列量化指标深入理解因子性质及适用的市场环境。其中包括因子组合表现，因子流动性溢价，因子稳定系数，因子衰减速度等。因子评价结果是确定因子权重的重要依据。

#### ●因子组合表现

利用因子分值构建多空组合，该组合称之为因子组合。因子组合的风险因子敞口为零。以因子组合表现的稳定程度衡量该因子的区分能力。

● 因子流动性溢价

因子有效性可能来源于其对流动性的补偿，即低流动性股票在未来有较高收益的现象。在较大规模的基金管理前提下需控制因子流动性溢价。

● 因子稳定系数

因子稳定系数衡量因子评分的稳定程度，因子较高的稳定性意味着投资组合的低换手率。

● 因子衰减速度

每一期因子评分的因子区分度会随着时间的推移而衰减，通过研究因子衰减速度可以衡量因子有效期，并配合恰当的换仓频率。因子衰减速度较快会导致很高的换手率，应当规避。

3) 多因子汇总

基金管理人根据优化算法确定因子权重基准，再根据对市场环境的判断，基金规模，市场流动性等进行微调。多因子根据因子权重进行叠加后形成对每只股票的总体评分，以此对股票的优劣进行判断。

4) 构建投资组合

首先根据业绩基准指数中的股票指数进行行业配置，以对跟踪误差形成约束，再利用多因子评分以及量化优化算法确定个股权重。参考市场流动性、基金规模、因子衰减速度等因素后找到最为合适的换仓频率，每隔一段时间对投资组合进行重新构建。

3、债券投资策略

本基金可投资于国债、金融债、央行票据、地方政府债券等债券品种，基金经理通过对收益率、流动性、信用风险和风险溢价等因素的综合评估，合理分配固定收益类证券组合中投资于国债、金融债、短期金融工具等产品的比例，构造债券组合。

在选择国债品种中，本产品将重点分析国债品种所蕴含的利率风险和流动性风险，根据利率预测模型构造最佳期限结构的国债组合；在选择金融债品种时，本基金将重点分析债券的市场风险以及发行人的资信品质。资信品质主要考察发行机构及担保机构的财务结构安全性、历史违约/担保纪录等。

4、股指期货投资策略

在股指期货投资上，本基金以避险保值和有效管理为目标，在控制风险的前提下，谨慎适当参与股指期货的投资，以管理投资组合的系统性风险，改善组合的风险收益特性。

	<p>5、同业存单投资策略</p> <p>本基金根据对存单发行银行的信用资质和存单流动性进行分析，严控信用风险底线的前提下，根据信用资质、流动性、收益率的综合考虑，选择具有良好投资价值的存单品种进行投资。信用资质分析，采用外部评级机构和内部评级相结合的方式，对信用风险进行审慎甄别。</p> <p>6、融资及转融通证券出借业务投资策略</p> <p>本基金在参与融资、转融通证券出借业务时将根据风险管理的原则，在法律法规允许的范围和比例内、风险可控的前提下，本着谨慎原则，参与融资和转融通证券出借业务。参与融资业务时，本基金将力争利用融资的杠杆作用，降低因申购造成基金仓位较低带来的跟踪误差，达到有效跟踪标的指数的目的。参与转融通证券出借业务时，本基金将从基金持有的融券标的股票中选择流动性好、交易活跃的股票作为转融通出借交易对象，力争为本基金份额持有人增厚投资收益。</p>	
业绩比较基准	<p>本基金的标的指数为：沪深 300 指数。</p> <p>本基金业绩比较基准为：沪深 300 指数收益率*95%+商业银行活期存款利率（税后）*5%</p>	
风险收益特征	<p>本基金为股票型基金，其预期风险收益水平高于混合型基金、债券型基金及货币市场基金。</p> <p>本基金为指数型基金，主要采用指数复制法跟踪标的指数的表现，具有与标的指数以及标的指数所代表的股票市场相似的风险收益特征。</p>	
基金管理人	西部利得基金管理有限公司	
基金托管人	平安银行股份有限公司	
下属分级基金的基金简称	西部利得沪深 300 指数 A	西部利得沪深 300 指数 C
下属分级基金的场内简称	-	-
下属分级基金的交易代码	673100	673101
下属分级基金的前端交易代码	-	-
下属分级基金的后端交易代码	-	-
报告期末下属分级基金的份额总额	40,694,561.75 份	85,493,071.67 份
下属分级基金的风险收益特征	-	-

### § 3 主要财务指标和基金净值表现

#### 3.1 主要财务指标

单位：人民币元

主要财务指标	报告期（2019年7月1日—2019年9月30日）	
	西部利得沪深 300 指数 A	西部利得沪深 300 指数 C
1. 本期已实现收益	986,681.63	1,241,024.54
2. 本期利润	333,291.03	91,160.83
3. 加权平均基金份额本期利润	0.0092	0.0017
4. 期末基金资产净值	49,050,984.50	103,047,592.68
5. 期末基金份额净值	1.2053	1.2053

注：1. 本期已实现收益指基金本期利息收入、投资收益、其他收入（不含公允价值变动收益）扣除相关费用后的余额，本期利润为本期已实现收益加上本期公允价值变动收益。

2. 所述基金业绩指标不包括持有人认购或交易基金的各项费用，计入费用后实际收益水平要低于所列数字。

#### 3.2 基金净值表现

##### 3.2.1 本报告期基金份额净值增长率及其与同期业绩比较基准收益率的比较

###### 西部利得沪深 300 指数 A

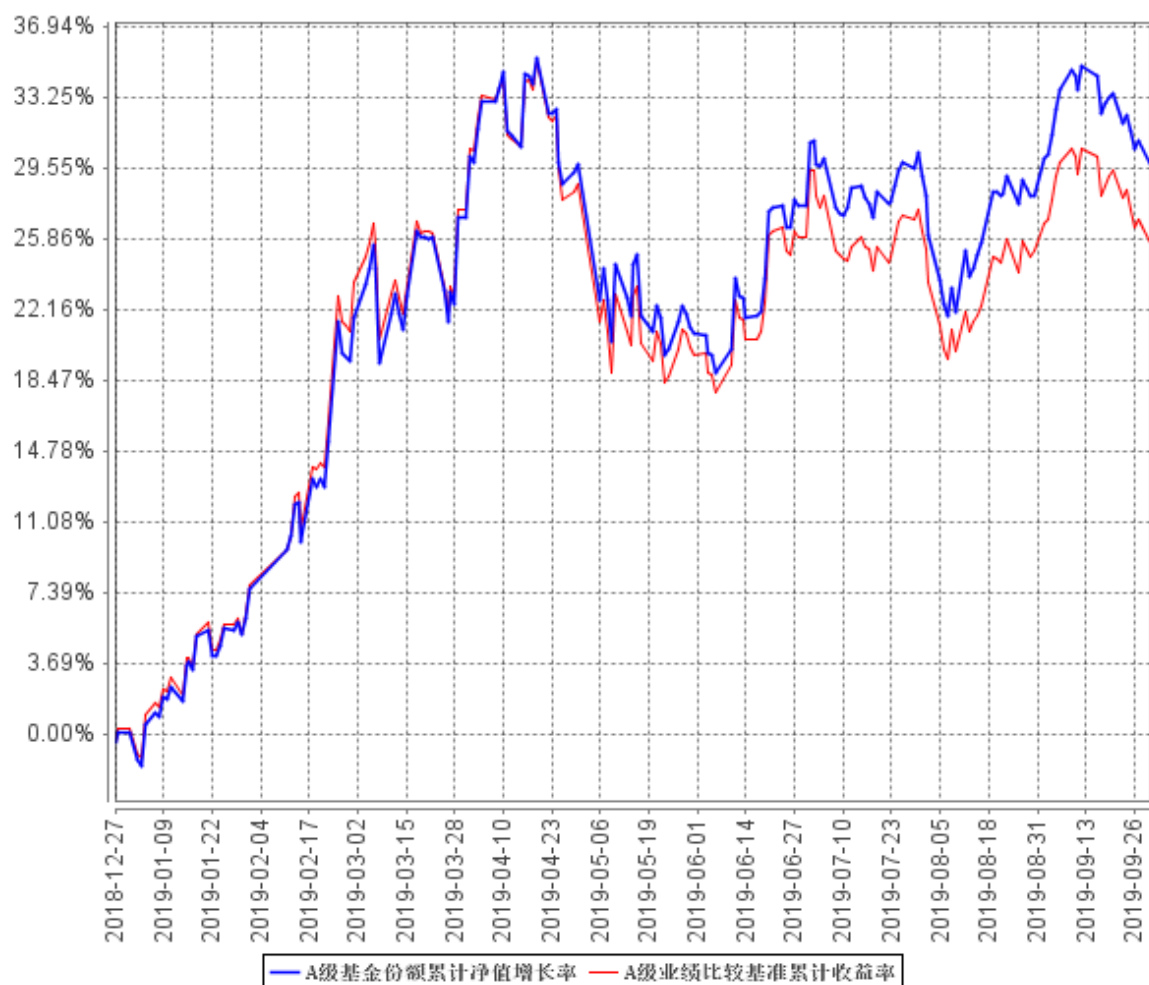
阶段	净值增长率①	净值增长率标准差②	业绩比较基准收益率③	业绩比较基准收益率标准差④	①—③	②—④
过去三个月	1.72%	0.93%	-0.26%	0.91%	1.98%	0.02%

###### 西部利得沪深 300 指数 C

阶段	净值增长率①	净值增长率标准差②	业绩比较基准收益率③	业绩比较基准收益率标准差④	①—③	②—④
过去三个月	1.62%	0.93%	-0.26%	0.91%	1.88%	0.02%

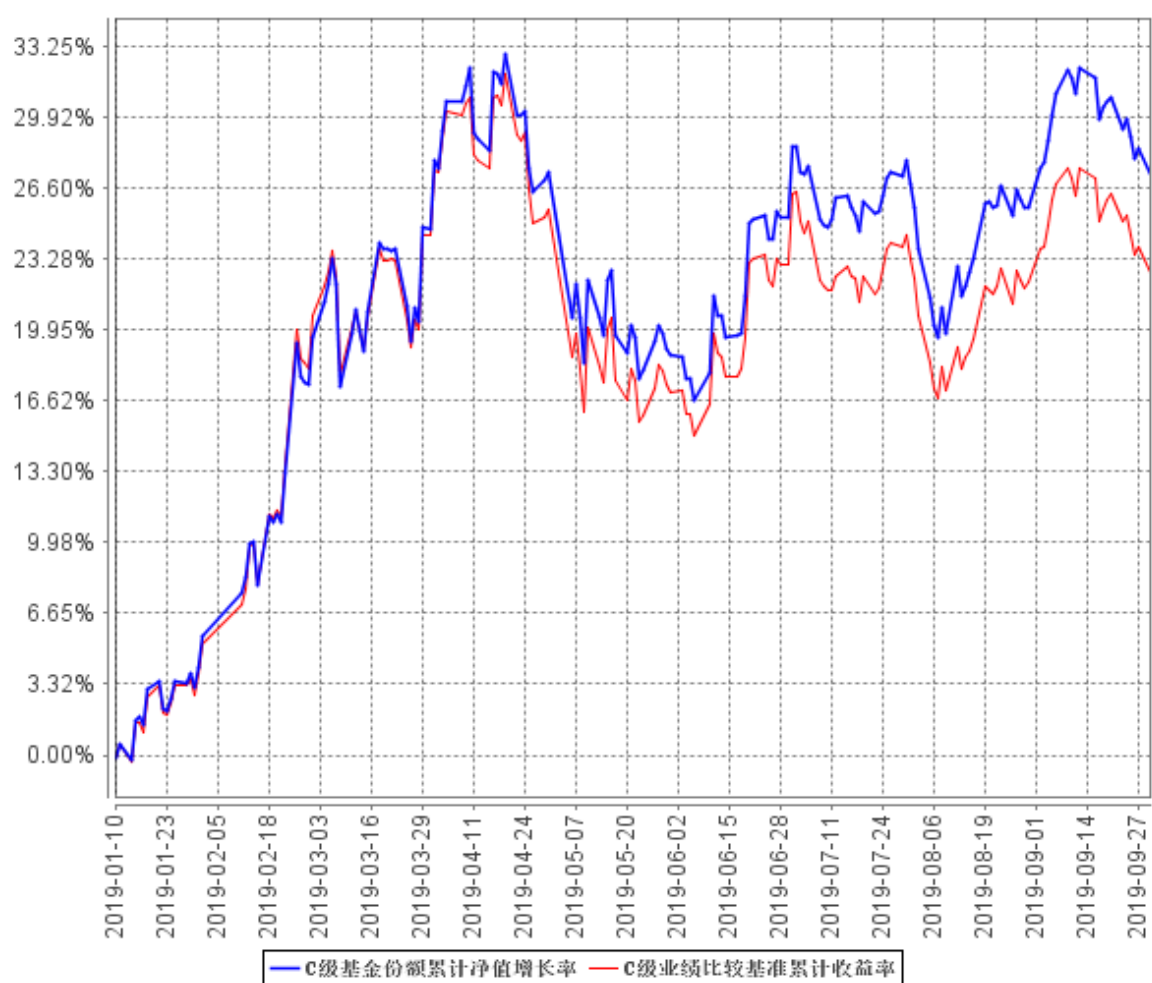
### 3.2.2 自基金合同生效以来基金累计净值增长率变动及其与同期业绩比较基准收益率变动的比较

A级基金份额累计净值增长率与同期业绩比较基准收益率的历史走势对比图





C级基金份额累计净值增长率与同期业绩比较基准收益率的历史走势对比图



### 3.3 其他指标

## § 4 管理人报告

### 4.1 基金经理（或基金经理小组）简介

姓名	职务	任本基金的基金经理期限		证券从业年限	说明
		任职日期	离任日期		
盛丰衍	本基金基金经理	2018 年 1 月 26 日	-	六年	复旦大学理学硕士，曾任光大证券股份有限公司权益投资助理、上海光大证券资产管理有限公司研究员、兴证证券资产管理有限公司量化研究员。2016 年 10 月加入本公司，有基金从业资格，中国国籍。

注：1. 任职日期和离任日期一般情况下指公司作出决定之日；若该基金经理自基金合同生效日起即任职，则任职日期为基金合同生效日。

2. 证券从业的含义遵从行业协会《证券业从业人员资格管理办法》的相关规定。

### 4.2 管理人对报告期内本基金运作遵规守信情况的说明

本报告期内，本基金管理人严格遵循了《中华人民共和国证券法》、《中华人民共和国证券投资基金法》、本基金《基金合同》等法律文件和其他相关法律法规的规定，本着诚实信用、勤勉尽责的原则管理和运用基金资产，在严格控制风险的基础上，力争为基金份额持有人谋求最大利益。本报告期内本基金运作管理符合有关法律法规和基金合同的规定，无损害基金份额持有人利益的行为。

### 4.3 公平交易专项说明

#### 4.3.1 公平交易制度的执行情况

对于场内交易，本基金管理人按照时间优先、价格优先的原则，对满足限价条件且对同一证券有相同交易需求的基金，采用了系统中的公平交易模块进行操作，实现了公平交易；对于场外交易，本基金管理人按照公司制度和流程执行。

本基金管理人风险管理部负责对各账户公平交易进行事后监察，在每日公平交易报表中记录不同投资组合当天整体收益率、分投资类别（股票、债券）同向（1 日、3 日、5 日）交易价差分析、银行间交易价格偏离度分析；并分别于季度和年度末编制公平交易季度及年度收益率差异分

析报告，对本基金管理人管理的不同投资组合的整体收益率差异、分投资类别（股票、债券）不同时间窗口同向（1 日、3 日、5 日）交易的交易价差以及 T 检验、银行间交易价格偏离度进行了分析。

当监控到疑似异常交易时，本基金管理人风险管理部及时要求相关投资组合经理给予解释，该解释经风险管理部辨认后确认该交易无异常情况后留档备查，公平交易季报及年报由投资组合经理、督察长、总经理签署后，由风险管理部妥善保存分析报告备查。

报告期内，通过对不同投资组合之间的收益率差异比较、对同向交易和反向交易的交易时机和交易价差监控分析，公司未发现整体公平交易执行出现异常的情况。

#### 4.3.2 异常交易行为的专项说明

本报告期内，本基金未参与交易所公开竞价同日反向交易成交较少的单边交易量超过该证券当日成交量 5% 的交易。

#### 4.4 报告期内基金投资策略和运作分析

回顾 2019 年三季度，中美贸易战升级，且有向其他领域扩散之势。美国封杀华为等中国高科技企业，在外交领域恶意诋毁中国形象，大幅提高中国货物关税，支持台独港独势力。中国在 2018 年中美贸易战之初使用极尽善意的策略应对美国，在非核心利益上让步，但其结果却是美国变本加厉。面对美国的霸凌行为，中国坚定地用多项举措回应。国务院新闻办公司发表《关于中美经贸磋商的中方立场》，一方面向全世界揭露了美国霸凌行径已殃及全球，一方面再次阐述了中方“不想打但不怕打”立场；中国建立“不可靠实体清单”制度，以此震慑部分恶意美国企业；中国国家发改委暗示中国或用限制稀土出口反击美国；试射了洲际导弹巨浪 3，展示中国强大军事力量；坚定不移的改革开放，实现与其他国家更深层次的利益绑定。数年之后回头看今日美国对中国高科技企业的封锁打压，反而使得中国科技强国之路走的更为坚定，成果更为丰硕。

2019 年 7 月政治局会议再次强调“六稳”和防风险，可能暗示财政和货币政策将发力，以此应对外部不确定以及内部经济的下行压力。

展望 2019 年四季度，预计政策暖风频吹，上市公司盈利探明底部区域。三股正向力量将托底指数，一股不确定力量将扰动指数，预计 A 股指数震荡上行。

正向力量其一是持续流入的外资。宏观上看 A 股与国外资产相关系数并不高，并且国际资本明显低配中国资产，随着政策持续开放，中国资产对于国际投资者越发具有吸引力。A 股逐步入摩和入富，外资投资 A 股的比例将逐年提升。中国是世界上政治最为稳定的国家之一，拥有世界上最多的外汇储备，拥有人类历史上最大规模的制造业，拥有最大体量的消费市场，这都是中国

资产价值所在。世界增持中国，正在路上。

正向力量其二是国内居民大类资产配置将出现拐点，长期增配股票。房地产政策调控还原其居住属性、削弱其金融属性，地产可投资性下降，随着房地产税逐步推进，对房地产资产稳定保值增值的预期或扭转；P2P 等保本保息高收益产品风险凸显，风险事件频发，这将降低居民对此类资产的风险偏好；国内居民大类资产配置将逐步流入股市。

正向力量其三是改革将持续释放红利。中国经济正从高速发展向高质量发展切换，中国制造将逐步升级为中国智造和中国创造。中国特色社会主义市场经济和加入 WTO 拥抱世界的成功改革都曾历经坎坷和波折，如今的改革也是砥砺前行。中国深化改革的成果终将逐步提升市场风险偏好。

扰动力量是主要是中美摩擦。2018 年中美摩擦从贸易战开始逐步升温 and 扩散，时至今日即使中美可能阶段性达成协议但之间的分歧会一直存在，并且之间的摩擦不会因一次会议一份协议而停止。但其对市场的边际负面影响将逐步淡化，一方面中美摩擦的利空在股市中已逐步定价，随着市场恐美情绪相比 2018 年大为好转，对国家信心的逐步提升，股市风险偏好也将提升；另一方面中国政府也储备了政策工具箱，以应对中美摩擦升级，起到了对冲作用。

投资策略上，本基金始终维持较高股票仓位，风格偏蓝筹，行业配置参考沪深 300 指数。选股限制在卖方分析师覆盖的股票范围内，选股标准兼顾安全边际以及业绩的向上超预期，同时规避量价指标上显示出超买的个股以及临近解禁的个股，股票数量约在 120 只~180 只，以此弱化个股黑天鹅的影响。7 月 22 日科创板鸣锣开板，本基金增加科创板新股打新策略，以此增厚基金收益。本基金努力通过选股获得相对于沪深 300 指数的超额收益，在接下去的投资管理中会坚持类似的投资风格。

感谢持有人的支持，我们将继续以诚实信用、勤勉尽责的原则管理基金，努力为持有人带来优异回报。

#### 4.5 报告期内基金的业绩表现

报告期内基金业绩表现参见本报告第三部分“主要财务指标和基金净值表现”。

#### 4.6 报告期内基金持有人数或基金资产净值预警说明

本报告期内，本基金未出现连续二十个工作日基金份额持有人数量不满二百人或者基金资产净值低于五千万元的情形。

## § 5 投资组合报告

### 5.1 报告期末基金资产组合情况

序号	项目	金额（元）	占基金总资产的比例（%）
1	权益投资	141,173,789.30	92.38
	其中：股票	141,173,789.30	92.38
2	基金投资	-	-
3	固定收益投资	-	-
	其中：债券	-	-
	资产支持证券	-	-
4	贵金属投资	-	-
5	金融衍生品投资	-	-
6	买入返售金融资产	-	-
	其中：买断式回购的买入返售金融资产	-	-
7	银行存款和结算备付金合计	11,082,569.67	7.25
8	其他资产	562,387.63	0.37
9	合计	152,818,746.60	100.00

### 5.2 报告期末按行业分类的股票投资组合

#### 5.2.1 报告期末指数投资按行业分类的境内股票投资组合

代码	行业类别	公允价值（元）	占基金资产净值比例（%）
A	农、林、牧、渔业	-	-
B	采矿业	3,420,805.20	2.25
C	制造业	46,741,462.72	30.73
D	电力、热力、燃气及水生产和供应业	1,591,868.00	1.05
E	建筑业	3,829,103.80	2.52
F	批发和零售业	350,610.00	0.23
G	交通运输、仓储和邮政业	3,415,026.00	2.25
H	住宿和餐饮业	-	-
I	信息传输、软件和信息技术服务业	2,357,022.00	1.55
J	金融业	46,104,466.40	30.31
K	房地产业	5,929,153.00	3.90
L	租赁和商务服务业	566,048.00	0.37
M	科学研究和技术服务业	-	-

N	水利、环境和公共设施管理业	-	-
O	居民服务、修理和其他服务业	-	-
P	教育	-	-
Q	卫生和社会工作	-	-
R	文化、体育和娱乐业	-	-
S	综合	-	-
	合计	114,305,565.12	75.15

### 5.2.2 报告期末积极投资按行业分类的境内股票投资组合

代码	行业类别	公允价值（元）	占基金资产净值比例（%）
A	农、林、牧、渔业	426,618.00	0.28
B	采矿业	1,184,727.40	0.78
C	制造业	13,504,951.14	8.88
D	电力、热力、燃气及水生产和供应业	1,459,190.00	0.96
E	建筑业	287,853.00	0.19
F	批发和零售业	1,933,061.00	1.27
G	交通运输、仓储和邮政业	911,564.00	0.60
H	住宿和餐饮业	-	-
I	信息传输、软件和信息技术服务业	3,851,205.64	2.53
J	金融业	1,730,447.00	1.14
K	房地产业	44,992.00	0.03
L	租赁和商务服务业	34,400.00	0.02
M	科学研究和技术服务业	407,626.00	0.27
N	水利、环境和公共设施管理业	-	-
O	居民服务、修理和其他服务业	-	-
P	教育	-	-
Q	卫生和社会工作	-	-
R	文化、体育和娱乐业	1,091,589.00	0.72
S	综合	-	-
	合计	26,868,224.18	17.67

### 5.2.3 报告期末按行业分类的港股通投资股票投资组合

本基金本报告期末未持有港股通股票投资。

## 5.3 报告期末按公允价值占基金资产净值比例大小排序的前十名股票投资明细

### 5.3.1 报告期末指数投资按公允价值占基金资产净值比例大小排序的前十名股票投资明细

序号	股票代码	股票名称	数量（股）	公允价值（元）	占基金资产净值
----	------	------	-------	---------	---------

					比例 (%)
1	601318	中国平安	117,300	10,209,792.00	6.71
2	600519	贵州茅台	6,200	7,130,000.00	4.69
3	000333	美的集团	80,036	4,089,839.60	2.69
4	600016	民生银行	504,300	3,035,886.00	2.00
5	600887	伊利股份	99,000	2,823,480.00	1.86
6	000002	万科 A	101,300	2,623,670.00	1.72
7	601668	中国建筑	466,660	2,533,963.80	1.67
8	600036	招商银行	72,200	2,508,950.00	1.65
9	002415	海康威视	76,200	2,461,260.00	1.62
10	000858	五粮液	17,800	2,310,440.00	1.52

### 5.3.2 报告期末积极投资按公允价值占基金资产净值比例大小排序的前五名股票投资明细

序号	股票代码	股票名称	数量 (股)	公允价值 (元)	占基金资产净值比例 (%)
1	000860	顺鑫农业	29,300	1,528,288.00	1.00
2	002926	华西证券	85,200	836,664.00	0.55
3	002777	久远银海	22,381	807,506.48	0.53
4	600845	宝信软件	20,100	718,776.00	0.47
5	002439	启明星辰	21,900	700,362.00	0.46

### 5.4 报告期末按债券品种分类的债券投资组合

本基金本报告期末未持有债券。

### 5.5 报告期末按公允价值占基金资产净值比例大小排序的前五名债券投资明细

本基金本报告期末未持有债券。

### 5.6 报告期末按公允价值占基金资产净值比例大小排序的前十名资产支持证券投资明细

本基金本报告期末未持有资产支持证券。

### 5.7 报告期末按公允价值占基金资产净值比例大小排序的前五名贵金属投资明细

本基金本报告期末未持有贵金属。

## 5.8 报告期末按公允价值占基金资产净值比例大小排序的前五名权证投资明细

本基金本报告期末未持有权证。

## 5.9 报告期末本基金投资的股指期货交易情况说明

### 5.9.1 报告期末本基金投资的股指期货持仓和损益明细

本基金本报告期末未持有股指期货。

### 5.9.2 本基金投资股指期货的投资政策

本基金本报告期内未持有股指期货。

## 5.10 报告期末本基金投资的国债期货交易情况说明

### 5.10.1 本期国债期货投资政策

本基金本报告期末未持有国债期货合约。

### 5.10.2 报告期末本基金投资的国债期货持仓和损益明细

本基金本报告期末未持有国债期货合约。

### 5.10.3 本期国债期货投资评价

本基金本报告期末未持有国债期货合约。

## 5.11 投资组合报告附注

### 5.11.1 本基金投资的前十名证券的发行主体本期受到调查以及处罚的情况的说明

本基金投资的前十名证券的发行主体中，除了中国民生银行股份有限公司因贷款业务严重违反审慎经营规则，于 2018 年 11 月 9 日被中国银行保险监督管理委员会处以罚款 200 万元；中国民生银行股份有限公司因贷后管理不到位，银行承兑汇票保证金来源审查不严格，贷款回流作银行承兑汇票保证金，于 2019 年 4 月 2 日被中国银行业监督管理委员会大连监管局处以罚款人民币 50 万元；中国民生银行股份有限公司因以贷收贷，掩盖资产真实质量；以贷转存，虚增存贷款规模，于 2019 年 4 月 2 日被中国银行业监督管理委员会大连监管局处以罚款人民币 100 万元；中国民生银行股份有限公司因（一）内控管理严重违反审慎经营规则，（二）同业投资违规接受担保，（三）同业投资，理财资金违规投资房地产，用于缴交或置换土地出让金及土地储备融资，（四）本行理财产品之间风险隔离不到位，（五）个人理财资金违规投资，（六）票据代理未明示，增信未簿记和计提



资本占用，(七)为非保本理财产品提供保本承诺，于 2018 年 11 月 9 日被中国银行保险监督管理委员会处以罚款 3160 万元；其余证券发行主体本期没有被监管部门立案调查，或在报告编制日前一年内受到公开谴责、处罚的情形。

### 5.11.2 基金投资的前十名股票超出基金合同规定的备选股票库情况的说明

本基金投资的前十名股票没有超出基金合同规定的备选股票库。

### 5.11.3 其他资产构成

序号	名称	金额（元）
1	存出保证金	48,641.76
2	应收证券清算款	-
3	应收股利	-
4	应收利息	4,649.18
5	应收申购款	509,096.69
6	其他应收款	-
7	待摊费用	-
8	其他	-
9	合计	562,387.63

### 5.11.4 报告期末持有的处于转股期的可转换债券明细

本基金本报告期末未持有处于转股期的可转换债券。

### 5.11.5 报告期末前十名股票中存在流通受限情况的说明

#### 5.11.5.1 报告期末指数投资前十名股票中存在流通受限情况的说明

本基金本报告期末指数投资前十名股票中不存在流通受限情况。

#### 5.11.5.2 报告期末积极投资前五名股票中存在流通受限情况的说明

本基金本报告期末积极投资前五名股票中不存在流通受限情况。

### 5.11.6 投资组合报告附注的其他文字描述部分

由于四舍五入原因，本报告中涉及比例计算的分项之和与合计项之间可能存在尾差。

## § 6 开放式基金份额变动

单位：份

项目	西部利得沪深 300 指数 A	西部利得沪深 300 指数 C
报告期期初基金份额总额	13,744,387.07	1,835,848.59
报告期期间基金总申购份额	28,591,170.05	84,841,848.44
减:报告期期间基金总赎回份额	1,640,995.37	1,184,625.36
报告期期间基金拆分变动份额(份额减少以“-”填列)	-	-
报告期期末基金份额总额	40,694,561.75	85,493,071.67

## § 7 基金管理人运用固有资金投资本基金情况

### 7.1 基金管理人持有本基金份额变动情况

本期本基金管理人未运用固有资金投资本基金。

### 7.2 基金管理人运用固有资金投资本基金交易明细

本期本基金管理人未运用固有资金投资本基金。

## § 8 影响投资者决策的其他重要信息

### 8.1 报告期内单一投资者持有基金份额比例达到或超过 20% 的情况

投资者类别	报告期内持有基金份额变化情况					报告期末持有基金情况	
	序号	持有基金份额比例达到或者超过 20% 的时间区间	期初份额	申购份额	赎回份额	持有份额	份额占比
机构	1	20190701-20190930	10,307,207.23	22,403,949.88	0.00	32,711,157.11	25.92%
个人	1	20190704-20190930	33,488,063.66	0.00	0.00	33,488,063.66	26.54%
产品特有风险							

报告期内，本基金存在单一投资者持有份额比例达到或超过 20%的情况，由此可能导致的特有风险主要包括：当投资者持有份额占比较为集中时，个别投资者的大额赎回可能会对基金资产运作及净值表现产生较大影响；极端情况下基金管理人可能无法以合理价格及时变现基金资产以应对投资者的赎回申请，可能带来流动性风险；如个别投资者大额赎回引发巨额赎回，基金管理人可能根据基金合同约定决定部分延期赎回或暂停接受基金的赎回申请，可能影响投资者赎回业务办理；若个别投资者大额赎回后本基金出现连续六十个工作日基金资产净值低于 5000 万元，基金还可能面临转换运作方式、与其他基金合并或者终止基金合同等情形。

## 8.2 影响投资者决策的其他重要信息

无。

## § 9 备查文件目录

### 9.1 备查文件目录

- (1) 中国证监会批准本基金设立的相关文件；
- (2) 本基金《基金合同》；
- (3) 本基金更新的《招募说明书》；
- (4) 本基金《托管协议》；
- (5) 基金管理人《基金管理资格证书》及《企业法人营业执照》；
- (6) 报告期内涉及本基金公告的各项原稿。

### 9.2 存放地点

本基金管理人处——上海市浦东新区陆家嘴世纪金融广场 3 号楼 11 楼

### 9.3 查阅方式

(1) 书面查询：查阅时间为每工作日 8:30-11:30，13:00-17:30。投资人可免费查阅，也可按工本费购买复印件。

(2) 网站查询：基金管理人网址：<http://www.westleadfund.com> 投资人对本报告如有疑问，

可咨询本基金管理人西部利得基金管理有限公司，咨询电话 4007-007-818（免长途话费）或发电子邮件，E-mail:service@westleadfund.com。

西部利得基金管理有限公司

2019 年 10 月 24 日