

# 西部利得汇盈债券型证券投资基金 2019 年半年度报告摘要

2019 年 6 月 30 日

基金管理人：西部利得基金管理有限公司

基金托管人：浙商银行股份有限公司

送出日期：二〇一九年八月二十四日

## § 1 重要提示

### 1.1 重要提示

基金管理人的董事会、董事保证本报告所载资料不存在虚假记载、误导性陈述或重大遗漏，并对其内容的真实性、准确性和完整性承担个别及连带的法律责任。本半年度报告已经三分之二以上独立董事签字同意，并由董事长签发。

基金托管人浙商银行股份有限公司根据本基金合同规定，于 2019 年 8 月 23 日复核了本报告中的财务指标、净值表现、利润分配情况、财务会计报告、投资组合报告等内容，保证复核内容不存在虚假记载、误导性陈述或者重大遗漏。

基金管理人承诺以诚实信用、勤勉尽责的原则管理和运用基金资产，但不保证基金一定盈利。

基金的过往业绩并不代表其未来表现。投资有风险，投资者在作出投资决策前应仔细阅读本基金的招募说明书及其更新。

本报告中财务资料未经审计。

本报告期自 2019 年 1 月 1 日起至 6 月 30 日止。

## § 2 基金简介

### 2.1 基金基本情况

基金简称	西部利得汇盈债券	
基金主代码	675161	
基金运作方式	契约型开放式	
基金合同生效日	2018 年 3 月 26 日	
基金管理人	西部利得基金管理有限公司	
基金托管人	浙商银行股份有限公司	
报告期末基金份额总额	118,053,933.23 份	
基金合同存续期	不定期	
下属分级基金的基金简称:	西部利得汇盈债券 A	西部利得汇盈债券 C
下属分级基金的交易代码:	675161	675163
报告期末下属分级基金的份额总额	97,268,846.45 份	20,785,086.78 份

### 2.2 基金产品说明

投资目标	在控制风险和保持资产流动性的前提下，优化资产结构，追求基金资产的长期稳健增值。
投资策略	<p>1、债券配置策略</p> <p>债券投资组合的回报主要来自于组合的久期管理，识别收益率曲线中价值低估的部分以及各类债券中价值低估的种类。本基金在充分研究债券市场宏观环境和仔细分析利率走势基础上，通过久期管理、期限结构配置、个券选择等策略依次完成组合构建。在投资过程中，以中长期利率趋势分析为主，结合经济周期、宏观经济运行中的价格指数、资金供求分析、货币政策、财政政策研判及收益率曲线分析，在保证流动性和风险可控的前提下，实施积极的债券投资组合管理。</p> <p>（1）债券久期管理</p> <p>本基金将分析中长期利率趋势，结合经济周期、宏观经济运行中的价格指数、资金供求分析、货币政策、财政政策研判密切跟踪 CPI、PPI、M2、M1、汇率等利率敏感指标，对未来中国债券市场利率走势进行分析与判断，并由此确定合理的债券组合久期。</p> <p>（2）期限结构配置</p> <p>本基金将综合考察收益率曲线和信用利差曲线，通过预期收益率曲线形态变化和信用利差曲线走势来调整投资组合的头寸。在考察收益率曲线的基础上，确定采用集中策略、哑铃策略或梯形策略等，从收益率曲线的形变和不同期限信用债券的相对价格变化中获利。当预期收益率曲线变陡时，本基金将采用集中策略；当预期收益率曲线变平时，将采用哑铃策略；在预期收益率曲线不变或平行移动时，则采用梯形策略。</p> <p>（3）类属资产配置策略</p> <p>不同类型的债券在收益率、流动性和信用风险上存在差异，本基金将债券资产配置于不同类型的债券品种以及在不同市场间进行配置，以寻求收益性、流动</p>

	<p>性和信用风险补偿间的最佳平衡点。</p> <p>在综合信用分析、流动性分析、税收及市场结构等因素分析的基础上，本基金根据对金融债、企业债等债券品种与同期限国债之间收益率利差的扩大和收窄的预期，主动地增加预期利差将收窄的债券类属品种的投资比例，降低预期利差将扩大的债券类属品种的投资比例，获取不同债券类属之间利差变化所带来的投资收益。</p> <p>(4) 个券选择策略</p> <p>在以上债券资产久期、期限和类属配置的基础上，本基金根据债券市场收益率数据，运用利率模型对单个债券进行估值分析，并结合债券的信用评级、流动性、息票率、税赋、提前偿还和赎回等因素，选择具有良好投资价值的债券品种进行投资。为控制基金债券投资的信用风险，本基金投资的企业债券需经国内评估机构进行信用评估，要求其信用评级为投资级以上。如果债券获得主管机构的豁免评级，本基金根据对债券发行人的内部信用风险分析，决定是否将该债券纳入基金的投资范围。</p> <p>(5) 可转换债券投资策略</p> <p>本基金管理人将认真考量可转换债券的股权价值、债券价值以及其转换期权价值，将选择具有较高投资价值的可转换债券。</p> <p>针对可转换债券的发行主体，本基金管理人将考量所处行业景气程度、公司成长性、市场竞争力等因素，参考同类公司估值水平评价其股权投资价值；重点关注公司基本面良好、具备良好的成长空间与潜力、转股溢价率和投资溢价率合理并有一定下行保护的可转债。</p> <p>(6) 回购放大策略</p> <p>本基金在基础组合基础上，使用基础组合持有的债券进行回购放大融资买入收益率高于回购成本的债券，获得杠杆放大收益。</p> <p>2、资产支持证券投资策略</p> <p>本基金将综合运用定性方法和定量方法，基本面分析和数量化模型相结合，对资产证券化产品的基础资产质量及未来现金流进行分析，并结合发行条款、提前偿还率、风险补偿收益等个券因素以及市场利率、流动性等影响资产支持证券价值的因素进行分析和价值评估后进行投资。本基金将严格遵守法律法规和基金合同的约定，严格控制资产支持证券的投资比例、信用等级并密切跟踪评级变化，采用分散投资方式以降低流动性风险，在保证本金安全和基金资产流动性的基础上获得稳定收益。</p>
业绩比较基准	本基金的业绩比较基准为：中国债券综合全价（总值）指数收益率。
风险收益特征	本基金属债券型证券投资基金，为证券投资基金中的较低收益、较低风险品种。本基金长期平均的风险和预期收益低于混合型基金和股票型基金，高于货币市场基金。

### 2.3 基金管理人和基金托管人

项目	基金管理人	基金托管人
名称	西部利得基金管理有限公司	浙商银行股份有限公司
信息披露负责人	姓名	赵毅
	联系电话	021-38572888
	电子邮箱	service@westleadfund.com
		朱巍
		0571-87659806
		zhuwei@czbank.com

客户服务电话	4007-007-818;021-38572666	95527
传真	021-38572750	0571-88268688

## 2.4 信息披露方式

登载基金半年度报告正文的管理人互联网网址	<a href="http://www.westleadfund.com">www.westleadfund.com</a>
基金半年度报告备置地点	基金管理人处——上海市浦东新区陆家嘴世纪金融广场 3 号楼 11 楼

### § 3 主要财务指标和基金净值表现

#### 3.1 主要会计数据和财务指标

金额单位：人民币元

基金级别	西部利得汇盈债券 A	西部利得汇盈债券 C
3.1.1 期间数据和指标	报告期(2019年1月1日 - 2019年6月30日)	报告期(2019年1月1日 - 2019年6月30日)
本期已实现收益	1,499,137.06	2,353,621.07
本期利润	1,684,593.09	1,879,517.34
加权平均基金份额本期利润	0.0173	0.0148
本期基金份额净值增长率	1.67%	1.70%
3.1.2 期末数据和指标	报告期末(2019年6月30日)	
期末可供分配基金份额利润	0.0403	0.0312
期末基金资产净值	102,231,867.70	21,653,564.83
期末基金份额净值	1.0510	1.0418

注：1. 本期已实现收益指基金本期利息收入、投资收益、其他收入（不含公允价值变动收益）扣除相关费用后的余额，本期利润为本期已实现收益加上本期公允价值变动收益。

2. 所述基金业绩指标不包括持有人认购或交易基金的各项费用，计入费用后实际收益水平要低于所列数字。

3. 期末可供分配利润，采用期末资产负债表中未分配利润与未分配利润中已实现部分的孰低数（为期末余额，不是当期发生数）。

#### 3.2 基金净值表现

##### 3.2.1 基金份额净值增长率及其与同期业绩比较基准收益率的比较

西部利得汇盈债券 A

阶段	份额净值增长率①	份额净值增长率标准差②	业绩比较基准收益率③	业绩比较基准收益率标准差④	①-③	②-④
过去一个月	0.61%	0.04%	0.28%	0.03%	0.33%	0.01%
过去三个月	0.66%	0.08%	-0.24%	0.06%	0.90%	0.02%
过去六个月	1.67%	0.08%	0.24%	0.06%	1.43%	0.02%
过去一年	3.98%	0.06%	2.82%	0.06%	1.16%	0.00%
自基金合同生效起至今	5.10%	0.06%	3.91%	0.07%	1.19%	-0.01%

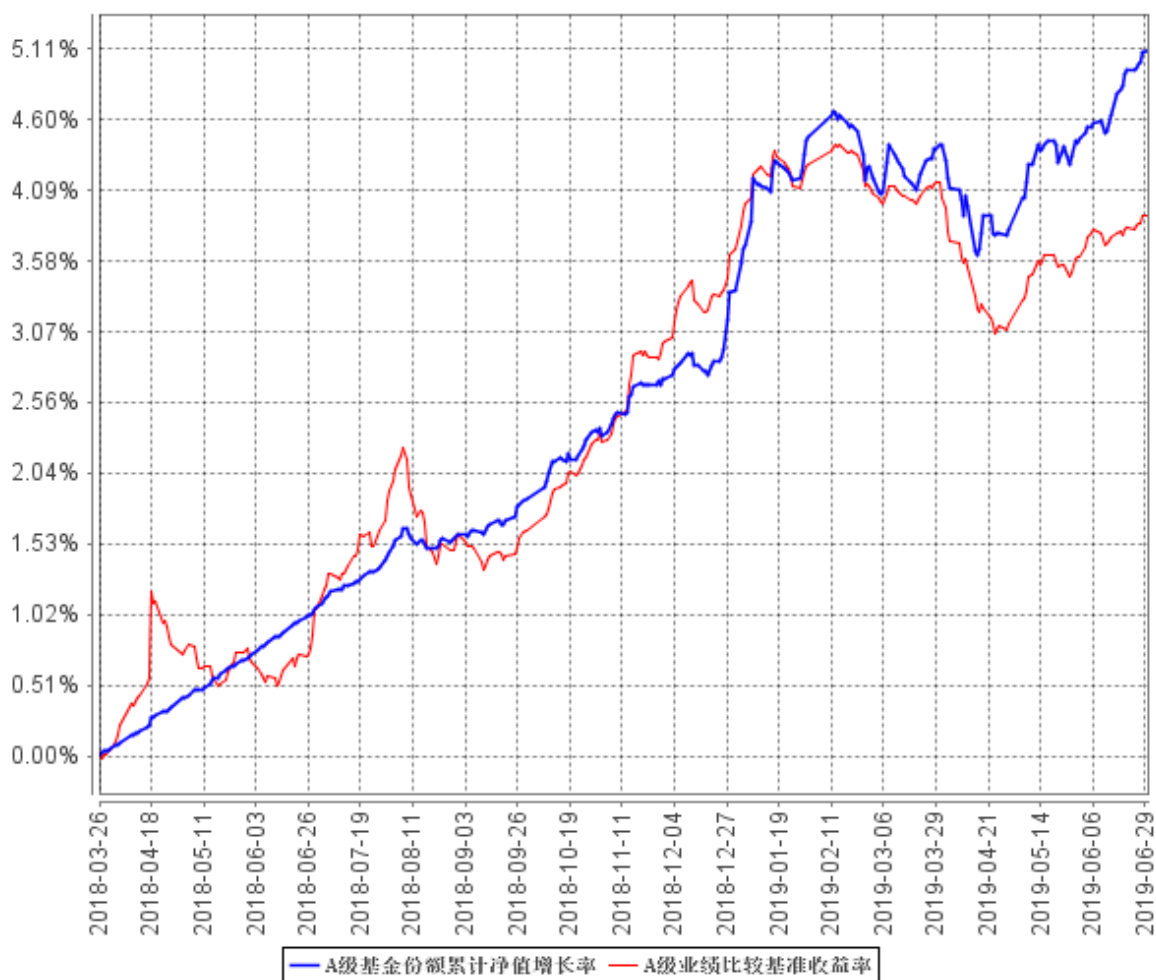
## 西部利得汇盈债券 C

阶段	份额净值增长率①	份额净值增长率标准差②	业绩比较基准收益率③	业绩比较基准收益率标准差④	①-③	②-④
过去一个月	0.61%	0.05%	0.28%	0.03%	0.33%	0.02%
过去三个月	0.66%	0.08%	-0.24%	0.06%	0.90%	0.02%
过去六个月	1.70%	0.08%	0.24%	0.06%	1.46%	0.02%
过去一年	3.95%	0.06%	2.82%	0.06%	1.13%	0.00%
自基金合同生效起至今	5.01%	0.06%	3.91%	0.07%	1.10%	-0.01%

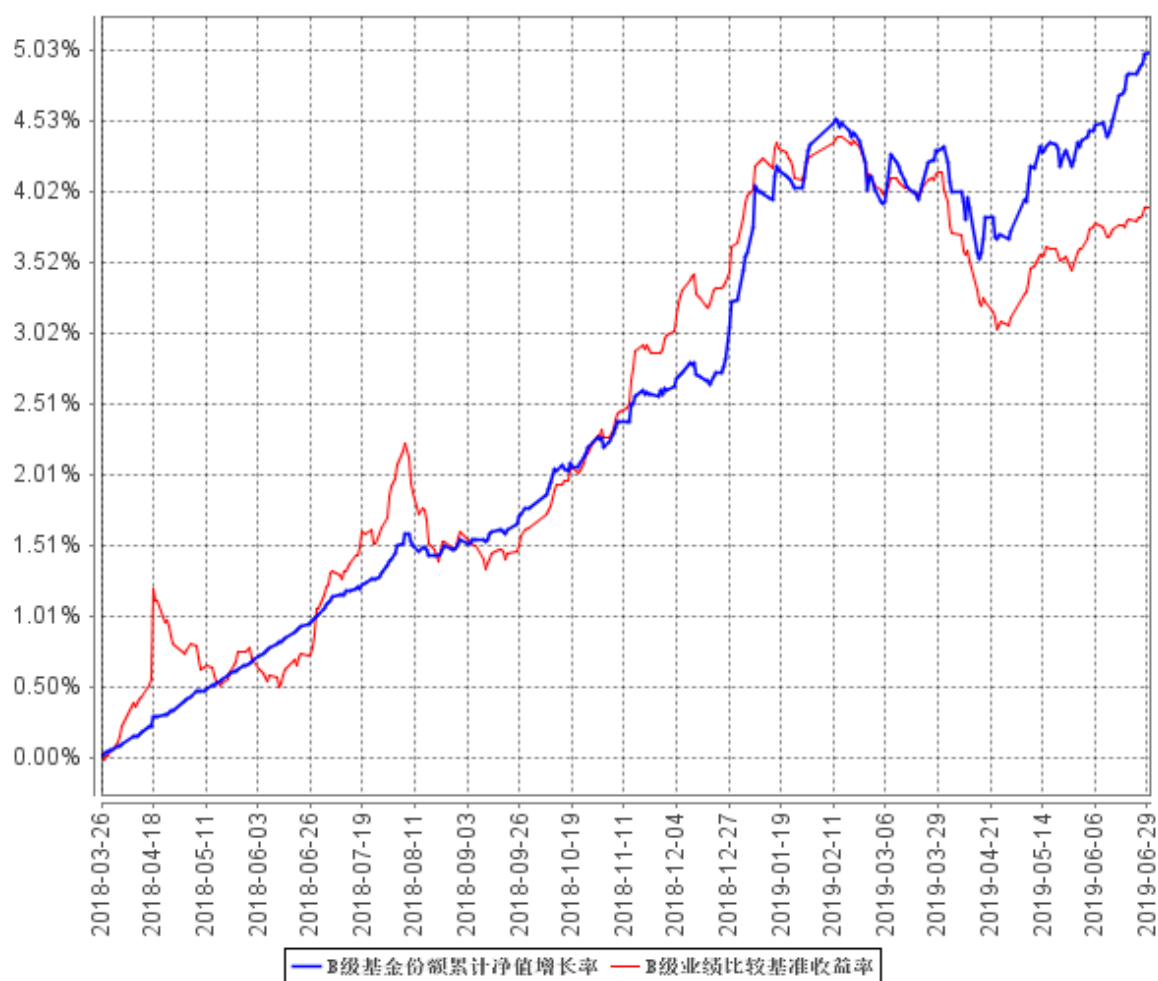
本基金的业绩基准指数=中国债券综合全价（总值）指数收益率

### 3.2.2 自基金合同生效以来基金份额累计净值增长率变动及其与同期业绩比较基准收益率变动的比较

#### A级基金份额累计净值增长率与同期业绩比较基准收益率的历史走势对比图



B级基金份额累计净值增长率与同期业绩比较基准收益率的历史走势对比图



注：本基金基金合同生效日为 2018 年 3 月 26 日。



## § 4 管理人报告

### 4.1 基金管理人及基金经理情况

#### 4.1.1 基金管理人及其管理基金的经验

西部利得基金管理有限公司（简称“西部利得基金”，下同）经中国证券监督管理委员会（证监许可[2010]864号）批准成立于2010年7月20日。公司由西部证券股份有限公司和利得科技有限公司合资控股，注册资本3.5亿元人民币，其中西部证券股份有限公司占比51%，利得科技有限公司占比49%，注册地上海。

截至2019年6月30日，本基金管理人旗下共管理32只开放式基金。

#### 4.1.2 基金经理（或基金经理小组）及基金经理助理简介

姓名	职务	任本基金的基金经理（助理）期限		证券从业年限	说明
		任职日期	离任日期		
韩丽楠	本基金基金经理	2018年5月2日	-	十三年	英国约克大学经济与金融硕士；曾任渣打银行国际管理培训生、诺德基金管理有限公司研究员、上海元普投资管理有限公司固定收益投资总监。2015年5月加入本公司，具有基金从业资格，中国国籍。
张维文	本基金基金经理	2018年3月26日	2019年4月26日	九年	上海财经大学金融学硕士；曾任交银施罗德基金管理有限公司信用分析师、国民信托有限公司研究部固定收益研究员。2013年11月加入本公司，具有基金从业资格，中国国籍。

注：1. 基金经理的任职日期和离任日期均指公司作出决定后正式对外公告之日；若该基金经理自基金合同生效日起即任职，则任职日期为基金合同生效日；

2. 证券从业的含义遵从行业协会《证券业从业人员资格管理办法》的相关规定。

## 4.2 管理人对报告期内本基金运作合规守信情况的说明

本报告期内，本基金管理人严格遵循了《证券法》、《证券投资基金法》、本基金《基金合同》和其他相关法律法规的规定，本着诚实信用、勤勉尽责的原则管理和运用基金资产，在严格控制风险的基础上，为基金份额持有人谋求最大利益。本报告期内本基金运作管理符合有关法律法规和基金合同的规定，无损害基金份额持有人利益的行为。

## 4.3 管理人对报告期内公平交易情况的专项说明

### 4.3.1 公平交易制度的执行情况

对于场内交易，本基金管理人按照时间优先、价格优先的原则，对满足限价条件且对同一证券有相同交易需求的基金，采用了系统中的公平交易模块进行操作，实现了公平交易；对于场外交易，本基金管理人按照公司制度和流程执行。

本基金管理人风险管理部负责对各账户公平交易进行事后监察，在每日公平交易报表中记录不同投资组合当天整体收益率、分投资类别（股票、债券）同向（1日、3日、5日）交易价差分析、银行间交易价格偏离度分析；并分别于季度和年度末编制公平交易季度及年度收益率差异分析报告，对本基金管理人管理的不同投资组合的整体收益率差异、分投资类别（股票、债券）不同时间窗口同向（1日、3日、5日）交易的交易价差以及T检验、银行间交易价格偏离度进行了分析。

当监控到疑似异常交易时，本基金管理人风险管理部及时要求相关投资组合经理给予解释，该解释经风险管理部辨认后确认该交易无异常情况后留档备查，公平交易季报及年报由投资组合经理、督察长、总经理签署后，由风险管理部妥善保存分析报告备查。

报告期内，通过对不同投资组合之间的收益率差异比较、对同向交易和反向交易的交易时机和交易价差监控分析，公司未发现整体公平交易执行出现异常的情况。

### 4.3.2 异常交易行为的专项说明

本报告期内，本基金未参与交易所公开竞价同日反向交易成交较少的单边交易量超过该证券当日成交量5%的交易。

## 4.4 管理人对报告期内基金的投资策略和业绩表现的说明

#### 4.4.1 报告期内基金投资策略和运作分析

中美贸易摩擦暂时出现缓和态势，但完全解决仍需时间，国内经济下行压力仍大，稳增长、稳就业相关逆周期政策陆续出台，专项债融资规模扩容，基建投资未来将出现一定程度修复。虽然猪肉和水果价格相对去年同期有所上行，但整体来看通胀压力不大。

央行对市场呵护有加，银行间资金面宽松充裕，但受包商事件影响，流动性分层现象仍十分严重，信用风险偏好回落导致金融机构主动去杠杆，中小银行出现缩表趋势，低等级信用债表现趋弱，继续看好利率债中长期配置价值。

结合对经济基本面和流动性情况的判断，本基金在报告期内采取稳健的投资策略，主要投资中短久期利率债，在保证资产良好流动性的前提下，力争收益的最大化，并适度使用杠杆套利操作提高收益。

衷心感谢持有人的支持，我们将继续以诚实信用、勤勉尽责的原则管理基金，努力为持有人带来优异回报。

#### 4.4.2 报告期内基金的业绩表现

报告期内基金业绩表现参见本报告第三部分“主要财务指标和基金净值表现”。

#### 4.5 管理人对宏观经济、证券市场及行业走势的简要展望

从政治局会议表态上看，“房住不炒”的政策执行预计趋严，未来房地产投资大概率趋于下行，不利于经济增速增长。政策整体上将保持稳定，货币政策进一步宽松的可能性也在降低。中美贸易摩擦仍将是影响市场风险偏好的主要因素，但对市场情绪的影响已开始边际趋弱。国内政策走向和企业盈利表现才是决定未来市场走势的主要力量。在这样的经济和政策背景下，债券短期走势预计仍将以窄幅区间震荡为主。

#### 4.6 管理人对报告期内基金估值程序等事项的说明

根据相关法律法规的规定，本基金管理人制订了证券投资基金估值政策和程序，并经本基金管理人总经理办公会议审议通过成立了估值委员会。估值委员会主要负责基金估值相关工作的评估、决策、执行和监督，确保基金估值的公允与合理。具体职责包括对本基金管理人估值政策和程序的制订和解释；在发生影响估值政策和程序的有效性及应用性的情况，以及在采用新投资策略或投资新品种时，估值委员会负责对所采用的估值模型、假设及参数的适当性进行重新评估或修订，必要时聘请会计师事务所进行审核并出具意见。针对个别投资品种的估值方法调整，均须通过托管银行复核。

估值委员会的成员包括投资部、研究部、风险管理部、基金运营部等有关人员组成。各成员平均具有 8 年以上的基金相关从业经验，且具有风控、证券研究、会计方面的专业经验并具备必要的专业知识和独立性，参与估值流程各方之间没有存在任何重大利益冲突，并按照制度规定的专业职责分工和估值流程履行估值程序。

基金经理如认为持仓品种的估值有被歪曲或有失公允的情况，可向估值委员会报告并提出相关意见和建议，通过参与对估值问题的讨论和与估值委员会共同商定估值原则和政策等方式，对估值议案提出反馈意见。作为公司估值委员会委员，基金经理有权投票表决有关议案。

本基金管理人尚未签订任何与估值相关的定价服务。

#### **4.7 管理人对报告期内基金利润分配情况的说明**

根据基金相关法律法规和基金合同的要求，结合本基金实际运作情况，本报告期内，本基金暂未进行利润分配。

#### **4.8 报告期内管理人对本基金持有人数或基金资产净值预警情形的说明**

本报告期内，本基金未出现连续二十个工作日基金份额持有人数量不满二百人或者基金资产净值低于五千万元的情形。

## § 5 托管人报告

### 5.1 报告期内本基金托管人遵规守信情况声明

本报告期内，本基金托管人在对西部利得汇盈债券型证券投资基金的托管过程中，严格遵守《证券投资基金法》及其他法律法规和基金合同的有关规定，不存在损害基金份额持有人利益的行为，完全尽职尽责地履行了基金托管人应尽的义务。

### 5.2 托管人对报告期内本基金投资运作遵规守信、净值计算、利润分配等情况的说明

本报告期内，西部利得汇盈债券型证券投资基金的管理人——西部利得基金管理有限公司在西部利得汇盈债券型证券投资基金的投资运作、基金资产净值计算、基金费用开支等问题上，不存在损害基金份额持有人利益的行为，在各重要方面的运作严格按照基金合同的规定进行。

本报告期内，本基金报告期末未进行利润分配

### 5.3 托管人对本半年度报告中财务信息等内容的真实、准确和完整发表意见

本托管人依法对西部利得基金管理有限公司编制和披露的西部利得债券型证券投资基金 2019 年半年度报告中财务指标、净值表现、利润分配情况、财务会计报告、投资组合报告等内容进行了复核，以上内容真实、准确和完整。

## § 6 半年度财务会计报告（未经审计）

### 6.1 资产负债表

会计主体：西部利得汇盈债券型证券投资基金

报告截止日：2019 年 6 月 30 日

单位：人民币元

资产	附注号	本期末 2019 年 6 月 30 日	上年度末 2018 年 12 月 31 日
<b>资产：</b>			
银行存款	6.4.7.1	2,434,968.18	6,523,950.87
结算备付金		149,279.31	-
存出保证金		11,084.99	7,121.68
交易性金融资产	6.4.7.2	120,467,830.00	305,289,691.40
其中：股票投资		-	-
基金投资		-	-
债券投资		120,467,830.00	305,289,691.40
资产支持证券投资		-	-
贵金属投资		-	-
衍生金融资产	6.4.7.3	-	-
买入返售金融资产	6.4.7.4	-	-
应收证券清算款		-	991,951.17
应收利息	6.4.7.5	959,717.17	7,533,468.83
应收股利		-	-
应收申购款		1,000.00	4,000.00
递延所得税资产		-	-
其他资产	6.4.7.6	-	-
资产总计		124,023,879.65	320,350,183.95
<b>负债和所有者权益</b>	<b>附注号</b>	<b>本期末 2019 年 6 月 30 日</b>	<b>上年度末 2018 年 12 月 31 日</b>
<b>负债：</b>			
短期借款		-	-
交易性金融负债		-	-
衍生金融负债	6.4.7.3	-	-
卖出回购金融资产款		-	7,000,000.00
应付证券清算款		-	-
应付赎回款		10.04	-
应付管理人报酬		40,573.79	32,013.36
应付托管费		10,143.46	8,003.33
应付销售服务费		1,771.58	6,902.15
应付交易费用	6.4.7.7	819.80	1,400.00

应交税费		-	-
应付利息		-	-1,609.75
应付利润		-	-
递延所得税负债		-	-
其他负债	6.4.7.8	85,128.45	112,400.00
负债合计		138,447.12	7,159,109.09
<b>所有者权益：</b>			
实收基金	6.4.7.9	118,053,933.23	304,843,219.14
未分配利润	6.4.7.10	5,831,499.30	8,347,855.72
所有者权益合计		123,885,432.53	313,191,074.86
负债和所有者权益总计		124,023,879.65	320,350,183.95

注：报告截止日 2019 年 6 月 30 日，A 类基金份额净值 1.0510 元，C 类基金份额净值 1.0418 元，基金份额总额 118,053,933.23 份，其中 A 类基金份额 97,268,846.45 份，C 类基金份额 20,785,086.78 份。

## 6.2 利润表

会计主体：西部利得汇盈债券型证券投资基金

本报告期：2019 年 1 月 1 日至 2019 年 6 月 30 日

单位：人民币元

项目	附注号	本期 2019 年 1 月 1 日至 2019 年 6 月 30 日	上年度可比期间 2018 年 3 月 26 日(基金 合同生效日)至 2018 年 6 月 30 日
<b>一、收入</b>		4,433,944.78	2,324,316.66
1.利息收入		4,419,414.09	2,374,294.06
其中：存款利息收入	6.4.7.11	30,221.07	1,359,355.56
债券利息收入		4,347,376.80	457,062.07
资产支持证券利息收入		-	-
买入返售金融资产收入		41,816.22	557,876.43
其他利息收入		-	-
2.投资收益（损失以“-”填列）		302,840.40	-60,870.00
其中：股票投资收益	6.4.7.12	-	-
基金投资收益		-	-
债券投资收益	6.4.7.13	302,840.40	-60,870.00
资产支持证券投资收益	6.4.7.13.5	-	-
贵金属投资收益	6.4.7.14	-	-
衍生工具收益	6.4.7.15	-	-
股利收益	6.4.7.16	-	-
3.公允价值变动收益（损失以“-”号填列）	6.4.7.17	-288,647.70	10,879.10

4. 汇兑收益（损失以“-”号填列）		-	-
5. 其他收入（损失以“-”号填列）	6.4.7.18	337.99	13.50
<b>减：二、费用</b>		869,834.35	358,694.32
1. 管理人报酬	6.4.10.2.1	470,497.72	207,068.46
2. 托管费	6.4.10.2.2	117,624.41	51,767.11
3. 销售服务费	6.4.10.2.3	67,346.43	51,753.21
4. 交易费用	6.4.7.19	3,888.83	1,326.99
5. 利息支出		106,748.55	1,458.47
其中：卖出回购金融资产支出		106,748.55	1,458.47
6. 税金及附加		-	-
7. 其他费用	6.4.7.20	103,728.41	45,320.08
<b>三、利润总额（亏损总额以“-”号填列）</b>		3,564,110.43	1,965,622.34
减：所得税费用		-	-
<b>四、净利润（净亏损以“-”号填列）</b>		3,564,110.43	1,965,622.34

### 6.3 所有者权益（基金净值）变动表

会计主体：西部利得汇盈债券型证券投资基金

本报告期：2019 年 1 月 1 日至 2019 年 6 月 30 日

单位：人民币元

项目	本期 2019 年 1 月 1 日至 2019 年 6 月 30 日		
	实收基金	未分配利润	所有者权益合计
一、期初所有者权益（基金净值）	304,843,219.14	8,347,855.72	313,191,074.86
二、本期经营活动产生的基金净值变动数（本期利润）	-	3,564,110.43	3,564,110.43
三、本期基金份额交易产生的基金净值变动数（净值减少以“-”号填列）	-186,789,285.91	-6,080,466.85	-192,869,752.76
其中：1. 基金申购款	110,693,801.29	3,588,950.90	114,282,752.19



2. 基金赎回款	-297,483,087.20	-9,669,417.75	-307,152,504.95
五、期末所有者权益 (基金净值)	118,053,933.23	5,831,499.30	123,885,432.53
项目	上年度可比期间 2018年3月26日(基金合同生效日)至2018年6月30日		
	实收基金	未分配利润	所有者权益合计
一、期初所有者权益 (基金净值)	212,078,550.87	-	212,078,550.87
二、本期经营活动产生的 基金净值变动数(本期 利润)	-	1,965,622.34	1,965,622.34
三、本期基金份额交易 产生的基金净值变动数 (净值减少以“-”号 填列)	-152,206,531.44	-312,370.61	-152,518,902.05
其中：1.基金申购款	39,812,898.97	187,120.55	40,000,019.52
2.基金赎回款	-192,019,430.41	-499,491.16	-192,518,921.57
四、本期向基金份额持 有人分配利润产生的 基金净值变动(净值减 少以“-”号填列)	-	-1,518,656.59	-1,518,656.59
五、期末所有者权益 (基金净值)	59,872,019.43	134,595.14	60,006,614.57

报表附注为财务报表的组成部分。

本报告 - 至 - 财务报表由下列负责人签署：

贺燕萍	贺燕萍	张峰骏
基金管理人负责人	主管会计工作负责人	会计机构负责人

## 6.4 报表附注

### 6.4.1 基金基本情况

西部利得汇盈债券型证券投资基金(以下简称“本基金”)经中国证券监督管理委员会(以下简称“中国证监会”)证监许可[2017]2108号批复核准,由西部利得基金管理有限公司依照《中华人民共和国证券投资基金法》、《公开募集证券投资基金运作管理办法》、本基金《基金合同》、

《招募说明书》等相关法律文件负责公开募集。本基金为契约型开放式，存续期限不定，首次设立募集不包括认购资金利息共募集人民币 2.12 亿元。经向中国证监会备案，本基金《基金合同》于 2018 年 3 月 26 日正式生效。本基金的基金管理人为西部利得基金管理有限公司，基金托管人为浙商银行股份有限公司。

本财务报表由本基金的基金管理人西部利得基金管理有限公司批准于 2019 年 8 月 24 日报出。

#### 6.4.2 会计报表的编制基础

本基金的财务报表按照财政部于 2006 年 2 月 15 日及以后期间颁布的《企业会计准则—基本准则》、各项具体会计准则及相关规定(以下合称“企业会计准则”)、中国证监会颁布的《证券投资基金信息披露 XBRL 模板第 3 号<年度报告和半年度报告>》、中国证券投资基金业协会颁布的《证券投资基金会计核算业务指引》、《西部利得汇盈债券型证券投资基金基金合同》和中国证监会发布的有关规定及允许的基金行业实务操作编制。

#### 6.4.3 遵循企业会计准则及其他有关规定的声明

本基金 2019 半年度财务报表符合企业会计准则的要求，真实、完整地反映了本基金 2019 年 6 月 30 日的财务状况以及 2019 半年度的经营成果和基金净值变动情况等有关信息。

#### 6.4.4 重要会计政策和会计估计

本基金本报告期未发生会计政策变更。

##### 6.4.4.1 会计年度

本基金会计年度为公历 1 月 1 日起至 12 月 31 日止。

##### 6.4.4.2 记账本位币

本基金的记账本位币为人民币。

##### 6.4.4.3 金融资产和金融负债的分类

###### (1) 金融资产的分类

金融资产于初始确认时分类为：以公允价值计量且其变动计入当期损益的金融资产、应收款项、可供出售金融资产及持有至到期投资。金融资产的分类取决于本基金对金融资产的持有意图和持有能力。本基金现无金融资产分类为可供出售金融资产及持有至到期投资。

本基金目前以交易为目的持有的股票投资、债券投资和衍生工具(主要为权证投资)分类为以

公允价值计量且其变动计入当期损益的金融资产。除衍生工具所产生的金融资产在资产负债表中以衍生金融资产列示外，以公允价值计量且其公允价值变动计入损益的金融资产在资产负债表中以交易性金融资产列示。

本基金持有的其他金融资产分类为应收款项，包括银行存款、买入返售金融资产和其他各类应收款项等和其他各类应收款项等。应收款项是指在活跃市场中没有报价、回收金额固定或可确定的非衍生金融资产。

#### (2) 金融负债的分类

金融负债于初始确认时分类为：以公允价值计量且其变动计入当期损益的金融负债及其他金融负债。本基金目前暂无金融负债分类为以公允价值计量且其变动计入当期损益的金融负债。本基金持有的其他金融负债包括其他各类应付款项等。

#### 6.4.4.4 金融资产和金融负债的初始确认、后续计量和终止确认

金融资产或金融负债于本基金成为金融工具合同的一方时，按公允价值在资产负债表内确认。以公允价值计量且其变动计入当期损益的金融资产，取得时发生的相关交易费用计入当期损益；对于支付的价款中包含的债券起息日或上次除息日至购买日止的利息，单独确认为应收项目。应收款项和其他金融负债的相关交易费用计入初始确认金额。

对于以公允价值计量且其变动计入当期损益的金融资产，按照公允价值进行后续计量；对于应收款项和其他金融负债采用实际利率法，以摊余成本进行后续计量。

金融资产满足下列条件之一的，予以终止确认：(1) 收取该金融资产现金流量的合同权利终止；(2) 该金融资产已转移，且本基金将金融资产所有权上几乎所有的风险和报酬转移给转入方；或者(3) 该金融资产已转移，虽然本基金既没有转移也没有保留金融资产所有权上几乎所有的风险和报酬，但是放弃了对该金融资产控制。

金融资产终止确认时，其账面价值与收到的对价的差额，计入当期损益。

当金融负债的现时义务全部或部分已经解除时，终止确认该金融负债或义务已解除的部分。终止确认部分的账面价值与支付的对价之间的差额，计入当期损益。

#### 6.4.4.5 金融资产和金融负债的估值原则

本基金持有的股票投资、债券投资和衍生工具(主要为权证投资)按如下原则确定公允价值并进行估值：

(1) 存在活跃市场的金融工具按其估值日的市场交易价格确定公允价值；估值日无交易，但最近交易日后经济环境未发生重大变化且证券发行机构未发生影响证券价格的重大事件的，按最

近交易日的市场交易价格确定公允价值。

(2) 存在活跃市场的金融工具，如估值日无交易且最近交易日后经济环境发生了重大变化，参考类似投资品种的现行市价及重大变化等因素，调整最近交易市价以确定公允价值。

(3) 当金融工具不存在活跃市场，采用市场参与者普遍认同且被以往市场实际交易价格验证具有可靠性的估值技术确定公允价值。估值技术包括参考熟悉情况并自愿交易的各方最近进行的市场交易中使用的价格、参照实质上相同的其他金融工具的当前公允价值、现金流量折现法和期权定价模型等。采用估值技术时，尽可能最大程度使用市场参数，减少使用与本基金特定相关的参数。

#### 6.4.4.6 金融资产和金融负债的抵销

本基金持有的资产和承担的负债基本为金融资产和金融负债。

当本基金 1) 具有抵销已确认金额的法定权利且该种法定权利现在是可执行的；

且 2) 交易双方准备按净额结算时，金融资产与金融负债按抵销后的净额在资产负债表中列示。

#### 6.4.4.7 实收基金

实收基金为对外发行基金份额所募集的总金额在扣除损益平准金分摊部分后的余额。由于申购和赎回引起的实收基金变动分别于基金申购确认日及基金赎回确认日认列。上述申购和赎回分别包括基金转换所引起的转入基金的实收基金增加和转出基金的实收基金减少。

#### 6.4.4.8 损益平准金

损益平准金包括已实现平准金和未实现平准金。已实现平准金指在申购或赎回基金份额时，申购或赎回款项中包含的按累计未分配的已实现损益占基金净值比例计算的金额。未实现平准金指在申购或赎回基金份额时，申购或赎回款项中包含的按累计未实现损益占基金净值比例计算的金额。损益平准金于基金申购确认日或基金赎回确认日认列，并于期末全额转入未分配利润/(累计亏损)。

#### 6.4.4.9 收入/(损失)的确认和计量

股票投资在持有期间应取得的现金股利扣除由上市公司代扣代缴的个人所得税后的净额确认为投资收益。债券投资在持有期间应取得的按票面利率或者发行价计算的利息扣除在适用情况下由债券发行企业代扣代缴的个人所得税后的净额确认为利息收入。

以公允价值计量且其变动计入当期损益的金融资产在持有期间的公允价值变动确认为公允价值变动损益；于处置时，其处置价格与初始确认金额之间的差额确认为投资收益，其中包括从公

允价值变动损益结转的公允价值累计变动额。

应收款项在持有期间确认的利息收入按实际利率法计算，实际利率法与直线法差异较小的则按直线法计算。

#### 6.4.4.10 费用的确认和计量

本基金的管理人报酬和托管费在费用涵盖期间按基金合同约定的费率和计算方法逐日确认。

其他金融负债在持有期间确认的利息支出按实际利率法计算，实际利率法与直线法差异较小的也可按直线法计算。

#### 6.4.4.11 基金的收益分配政策

每一基金份额享有同等分配权。本基金收益以现金形式分配，但基金投资人可选择现金红利或将现金红利按除权后的基金份额净值自动转为基金份额进行再投资。若投资人不选择，本基金默认的收益分配方式是现金分红。若期末未分配利润中的未实现部分为正数，包括基金经营活动产生的未实现损益以及基金份额交易产生的未实现平准金等，则期末可供分配利润的金额为期末未分配利润中的已实现部分；若期末未分配利润的未实现部分为负数，则期末可供分配利润的金额为期末未分配利润，即已实现部分相抵未实现部分后的余额。

经宣告的拟分配基金收益于分红除权日从所有者权益转出。

#### 6.4.4.12 分部报告

本基金以内部组织结构、管理要求、内部报告制度为依据确定经营分部，以经营分部为基础确定报告分部并披露分部信息。经营分部是指本基金内同时满足下列条件的组成部分：（1）该组成部分能够在日常活动中产生收入、发生费用；（2）本基金的基金管理人能够定期评价该组成部分的经营成果，以决定向其配置资源、评价其业绩；（3）本基金能够取得该组成部分的财务状况、经营成果和现金流量等有关会计信息。如果两个或多个经营分部具有相似的经济特征，并且满足一定条件的，则合并为一个经营分部。

本基金目前以一个单一的经营分部运作，不需要披露分部信息。

#### 6.4.4.13 其他重要的会计政策和会计估计

根据本基金的估值原则和中国证监会允许的基金行业估值实务操作，本基金确定以下类别股票投资和债券投资的公允价值时采用的估值方法及其关键假设如下：

对于证券交易所上市的股票和债券，若出现重大事项停牌或交易不活跃（包括涨跌停时的交易不活跃）等情况，本基金根据中国证监会公告[2008]38号《关于进一步规范证券投资基金估值业务的指导意见》，根据具体情况采用《中国证券业协会基金估值工作小组关于停牌股票估值的参考

方法》提供的指数收益法等估值技术进行估值。

## 6.4.5 会计政策和会计估计变更以及差错更正的说明

### 6.4.5.1 会计政策变更的说明

本基金本报告期未发生会计政策变更。

### 6.4.5.2 会计估计变更的说明

本基金本报告期未发生会计估计变更。

### 6.4.5.3 差错更正的说明

本基金在本报告期间无重大会计差错更正。

## 6.4.6 税项

### (1) 主要税项说明

根据财税[2004]78号文《关于证券投资基金税收政策的通知》、财税[2012]85号文《财政部、国家税务总局、证监会关于实施上市公司股息红利差别化个人所得税政策有关问题的通知》、财税[2015]101号《财政部、国家税务总局、证监会关于上市公司股息红利差别化个人所得税政策有关问题的通知》、财税[2005]103号文《关于股权分置试点改革有关税收政策问题的通知》、上证交字[2008]16号《关于做好调整证券交易印花税税率相关工作的通知》及深圳证券交易所于2008年9月18日发布的《深圳证券交易所关于做好证券交易印花税征收方式调整工作的通知》、财税[2008]1号文《财政部、国家税务总局关于企业所得税若干优惠政策的通知》、财税[2016]36号文《财政部、国家税务总局关于全面推开营业税改征增值税试点的通知》、财税[2016]140号文《关于明确金融、房地产开发、教育辅助服务等增值税政策的通知》、财税[2017]2号文《关于资管产品增值税政策有关问题的补充通知》、财税[2017]56号《关于资管产品增值税有关问题的通知》及其他相关税务法规和实务操作，本基金适用的主要税项列示如下：

(a) 证券投资基金管理人运用基金买卖股票、债券的差价收入暂免征收营业税和企业所得税。

(b) 自2016年5月1日起，在全国范围内全面推开营业税改征增值税（以下称营改增）试点，建筑业、房地产业、金融业、生活服务业等全部营业税纳税人，纳入试点范围，由缴纳营业税改为缴纳增值税。

2018 年 1 月 1 日（含）以后，资管产品管理人（以下称管理人）运营基金过程中发生的增值税应税行为，以管理人为增值税纳税人，暂适用简易计税方法，按照 3% 的征收率缴纳增值税。对基金在 2018 年 1 月 1 日以前运营过程中发生的增值税应税行为，未缴纳增值税的，不再缴纳；已缴纳增值税的，已纳税额从管理人以后月份的增值税应纳税额中抵减。

证券投资基金管理人运用基金买卖股票、债券收入免征增值税。

(c) 基金作为流通股股东在股权分置改革过程中收到由非流通股股东支付的股份、现金对价，暂免征收印花税、企业所得税和个人所得税。

(d) 对基金取得的股票的股息、红利收入，由上市公司在向基金支付上述收入时代扣代缴 20% 的个人所得税。自 2013 年 1 月 1 日起，对所取得的股息红利收入根据持股期限差别化计算个人所得税的应纳税所得额：持股期限在 1 个月以内（含 1 个月）的，其股息红利所得全额计入应纳税所得额；持股期限在 1 个月以上至 1 年（含 1 年）的，暂减按 50% 计入应纳税所得额；持股期限超过 1 年的，股权登记日为自 2013 年 1 月 1 日起至 2015 年 9 月 7 日期间的，暂减按 25% 计入应纳税所得额，股权登记日在 2015 年 9 月 8 日及以后的，暂免征收个人所得税。

(e) 基金卖出股票按 0.1% 的税率缴纳股票交易印花税，买入股票不征收股票交易印花税。

(f) 对投资者（包括个人和机构投资者）从基金分配中取得的收入，暂不征收企业所得税。

(g) 对基金在 2018 年 1 月 1 日（含）以后运营过程中缴纳的增值税，按照证券投资基金管理人所在地适用的城市维护建设税税率，计算缴纳城市维护建设税。

(h) 对基金在 2018 年 1 月 1 日（含）以后运营过程中缴纳的增值税，分别按照证券投资基金管理人所在地适用的费率计算缴纳教育费附加、地方教育费附加。

## 6.4.7 重要财务报表项目的说明

### 6.4.7.1 银行存款

单位：人民币元

项目	本期末 2019年6月30日
活期存款	2,434,968.18
合计：	2,434,968.18

注：定期存款的存款期限指定期存款的票面存期。

### 6.4.7.2 交易性金融资产

单位：人民币元

项目		本期末 2019年6月30日		
		成本	公允价值	公允价值变动
债券	交易所市场	19,718,310.00	19,787,830.00	69,520.00
	银行间市场	99,596,300.00	100,680,000.00	1,083,700.00
	合计	119,314,610.00	120,467,830.00	1,153,220.00
合计		119,314,610.00	120,467,830.00	1,153,220.00

### 6.4.7.3 衍生金融资产/负债

本基金于本报告期末未持有衍生金融资产/负债。

### 6.4.7.4 买入返售金融资产

#### 6.4.7.4.1 各项买入返售金融资产期末余额

本基金本报告期末未持有买入返售金融资产。

#### 6.4.7.4.2 期末买断式逆回购交易中取得的债券

本基金本报告期末未持有买断式逆回购交易中取得的债券。

### 6.4.7.5 应收利息

单位：人民币元

项目	本期末 2019年6月30日
应收活期存款利息	491.90
应收结算备付金利息	67.20
应收债券利息	959,153.07
其他	5.00



合计	959,717.17
----	------------

#### 6.4.7.6 其他资产

本基金本报告期末未持有其他资产。

#### 6.4.7.7 应付交易费用

单位：人民币元

项目	本期末 2019年6月30日
银行间市场应付交易费用	819.80
合计	819.80

#### 6.4.7.8 其他负债

单位：人民币元

项目	本期末 2019年6月30日
应付赎回费	0.04
预提费用	85,128.41
合计	85,128.45

#### 6.4.7.9 实收基金

金额单位：人民币元

西部利得汇盈债券 A		
项目	本期 2019年1月1日至2019年6月30日	
	基金份额（份）	账面金额
上年度末	97,159,425.21	97,159,425.21
本期申购	230,239.75	230,239.75
本期赎回(以“-”号填列)	-120,818.51	-120,818.51
本期末	97,268,846.45	97,268,846.45

金额单位：人民币元

西部利得汇盈债券 C		
项目	本期 2019年1月1日至2019年6月30日	
	基金份额（份）	账面金额

上年度末	207,683,793.93	207,683,793.93
本期申购	110,463,561.54	110,463,561.54
本期赎回(以“-”号填列)	-297,362,268.69	-297,362,268.69
本期末	20,785,086.78	20,785,086.78

注：申购含红利再投、转换入份额，赎回含转换出份额。

#### 6.4.7.10 未分配利润

单位：人民币元

西部利得汇盈债券 A			
项目	已实现部分	未实现部分	未分配利润合计
上年度末	2,420,151.17	853,579.21	3,273,730.38
本期利润	1,499,137.06	185,456.03	1,684,593.09
本期基金份额交易产生的变动数	3,597.32	1,100.46	4,697.78
其中：基金申购款	7,985.48	1,919.64	9,905.12
基金赎回款	-4,388.16	-819.18	-5,207.34
本期末	3,922,885.55	1,040,135.70	4,963,021.25

单位：人民币元

西部利得汇盈债券 C			
项目	已实现部分	未实现部分	未分配利润合计
上年度末	3,265,657.49	1,808,467.85	5,074,125.34
本期利润	2,353,621.07	-474,103.73	1,879,517.34
本期基金份额交易产生的变动数	-4,971,099.23	-1,114,065.40	-6,085,164.63
其中：基金申购款	2,066,835.06	1,512,210.72	3,579,045.78
基金赎回款	-7,037,934.29	-2,626,276.12	-9,664,210.41
本期末	648,179.33	220,298.72	868,478.05

#### 6.4.7.11 存款利息收入

单位：人民币元

项目	本期
	2019 年 1 月 1 日至 2019 年 6 月 30 日
活期存款利息收入	19,267.03
结算备付金利息收入	1,170.06
其他	9,783.98
合计	30,221.07

**6.4.7.12 股票投资收益****6.4.7.12.1 股票投资收益——买卖股票差价收入**

本基金本报告期内未持有股票。

**6.4.7.13 债券投资收益****6.4.7.13.1 债券投资收益项目构成**

单位：人民币元

项目	本期 2019年1月1日至2019年6月30日
债券投资收益——买卖债券（、债转股及债券到期兑付）差价收入	302,840.40
合计	302,840.40

**6.4.7.13.2 债券投资收益——买卖债券差价收入**

单位：人民币元

项目	本期 2019年1月1日至2019年6月30日
卖出债券（、债转股及债券到期兑付）成交总额	364,545,213.54
减：卖出债券（、债转股及债券到期兑付）成本总额	355,315,153.70
减：应收利息总额	8,927,219.44
买卖债券差价收入	302,840.40

**6.4.7.13.3 债券投资收益——赎回差价收入**

本基金本报告期末未有债券赎回差价收入。

**6.4.7.13.4 债券投资收益——申购差价收入**

本基金本报告期末未有债券申购差价收入。

**6.4.7.13.5 资产支持证券投资收益**

本基金本报告期内未持有资产支持证券。

**6.4.7.14 贵金属投资收益****6.4.7.14.1 贵金属投资收益项目构成**

本基金在本报告期内未持有贵金属。

**6.4.7.14.2 贵金属投资收益——买卖贵金属差价收入**

本基金在本报告期内未持有贵金属。

**6.4.7.14.3 贵金属投资收益——赎回差价收入**

本基金在本报告期内未持有贵金属。

**6.4.7.14.4 贵金属投资收益——申购差价收入**

本基金在本报告期内未持有贵金属。

**6.4.7.15 衍生工具收益****6.4.7.15.1 衍生工具收益——买卖权证差价收入**

本基金本报告期内未持有衍生工具。

**6.4.7.15.2 衍生工具收益——其他投资收益**

本基金本报告期内未持有衍生工具。

**6.4.7.16 股利收益**

本基金本报告期末持有股票，未发生股利收益。

**6.4.7.17 公允价值变动收益**

单位：人民币元

项目名称	本期 2019年1月1日至2019年6月30日
1. 交易性金融资产	-288,647.70
——债券投资	-288,647.70
合计	-288,647.70

**6.4.7.18 其他收入**

单位：人民币元

项目	本期 2019年1月1日至2019年6月30日
基金赎回费收入	337.99
合计	337.99

注：1. 本基金的赎回费率按持有期间递减，赎回费总额不低于 25% 的部分归入基金资产。

2. 本基金的转换费由申购补差费和转出基金的赎回费两部分构成，其中转出基金的赎回费不低于 25% 的部分归入转出基金的基金资产。

### 6.4.7.19 交易费用

单位：人民币元

项目	本期 2019 年 1 月 1 日至 2019 年 6 月 30 日
交易所市场交易费用	63.83
银行间市场交易费用	3,825.00
合计	3,888.83

### 6.4.7.20 其他费用

单位：人民币元

项目	本期 2019 年 1 月 1 日至 2019 年 6 月 30 日
审计费用	17,852.03
信息披露费	58,276.38
其他	300.00
账户维护费	27,300.00
合计	103,728.41

### 6.4.7.21 分部报告

本基金以内部组织结构、管理要求、内部报告制度为依据确定经营分部，以经营分部为基础确定报告分部并披露分部信息。经营分部是指本基金内同时满足下列条件的组成部分：（1）该组成部分能够在日常活动中产生收入、发生费用；（2）本基金的基金管理人能够定期评价该组成部分的经营成果，以决定向其配置资源、评价其业绩；（3）本基金能够取得该组成部分的财务状况、经营成果和现金流量等有关会计信息。如果两个或多个经营分部具有相似的经济特征，并且满足一定条件的，则合并为一个经营分部。本基金目前以一个单一的经营分部运作，不需要披露分部信息。

## 6.4.8 关联方关系

### 6.4.8.1 本报告期存在控制关系或其他重大利害关系的关联方发生变化的情况

本报告期内，存在控制关系或其他重大利害关系的关联方未发生变化。

### 6.4.8.2 本报告期与基金发生关联交易的各关联方

关联方名称	与本基金的关系
-------	---------

西部利得基金管理有限公司	基金管理人、注册登记机构、基金销售机构
西部证券股份有限公司	基金管理人的股东、基金代销机构
利得科技有限公司	基金管理人的股东、基金代销机构
浙商银行股份有限公司	基金托管人、基金代销机构

注：以下关联交易均在正常业务范围内按一般商业条款订立。

## 6.4.9 本报告期及上年度可比期间的关联方交易

### 6.4.9.1 通过关联方交易单元进行的交易

#### 6.4.9.1.1 股票交易

本基金本报告期及上年度可比期间均未通过关联方交易单元进行股票交易。

#### 6.4.9.1.2 债券交易

本基金本报告期及上年度可比期间均未通过关联方交易单元进行债券交易。

#### 6.4.9.1.3 债券回购交易

本基金本报告期及上年度可比期间均未通过关联方交易单元进行债券回购交易。

#### 6.4.9.1.4 权证交易

本基金于本报告期内及上年度期内未通过关联方交易单元进行权证交易。

#### 6.4.9.1.5 应支付关联方的佣金

本基金本报告期及上年度可比期间未有应支付关联方的佣金。

### 6.4.9.2 关联方报酬

#### 6.4.9.2.1 基金管理费

单位：人民币元

项目	本期 2019年1月1日至2019年6 月30日	上年度可比期间 2018年3月26日(基金合同生效日) 至2018年6月30日
当期发生的基金应支付的管理费	470,497.72	207,068.46

注：支付基金管理人西部利得基金的管理人报酬按前一日基金资产净值 0.40% 的年费率计提，逐日累计至每月月底，按月支付。其计算公式为：

日管理人报酬 = 前一日基金资产净值 × 0.40% / 当年天数。

#### 6.4.9.2.2 基金托管费

单位：人民币元

项目	本期	上年度可比期间
	2019 年 1 月 1 日至 2019 年 6 月 30 日	2018 年 3 月 26 日(基金合同生效日)至 2018 年 6 月 30 日
当期发生的基金应支付的托管费	117,624.41	51,767.11

注：支付基金托管人浙商银行股份有限公司的基金托管费按前一日基金资产净值 0.10%的年费率计提，逐日累计至每月月底，按月支付。其计算公式为：

日基金托管费 = 前一日基金资产净值 × 0.10% / 当年天数。

本基金在本报告期成立，无上年度可比数据。

#### 6.4.9.2.3 销售服务费

单位：人民币元

获得销售服务费的各关联方名称	本期		
	2019 年 1 月 1 日至 2019 年 6 月 30 日		
	当期发生的基金应支付的销售服务费		
	西部利得汇盈债券 A	西部利得汇盈债券 C	合计
西部利得基金	0.00	67,262.95	67,262.95
浙商银行	0.00	0.00	0.00
西部证券	0.00	0.00	0.00
合计	0.00	67,262.95	67,262.95
获得销售服务费的各关联方名称	上年度可比期间		
	2018 年 3 月 26 日(基金合同生效日)至 2018 年 6 月 30 日		
	当期发生的基金应支付的销售服务费		
	西部利得汇盈债券 A	西部利得汇盈债券 C	合计
西部利得基金	0.00	49,447.99	49,447.99
浙商银行	0.00	0.00	0.00
西部证券	0.00	0.00	0.00
合计	0.00	49,447.99	49,447.99

支付基金销售机构的销售服务费：

按前一日 C 类基金资产净值 0.10%的年费率计提，逐日累计至每月月底，按月支付给西部利得基金，再由西部利得基金计算并支付给各基金销售机构。其计算公式为：

日销售服务费 = 前一日基金资产净值 × 0.10% / 当年天数。

#### 6.4.9.3 与关联方进行银行间同业市场的债券(含回购)交易

本基金本报告期及上年度可比期间未与关联方进行银行间同业市场的债券(含回购)交易。

#### 6.4.9.4 各关联方投资本基金的情况

##### 6.4.9.4.1 报告期内基金管理人运用固有资金投资本基金的情况

本基金本报告期基金管理人未运用固有资金投资本基金。

##### 6.4.9.4.2 报告期末除基金管理人之外的其他关联方投资本基金的情况

本基金本报告期末及上年度末除基金管理人之外的其他关联方未投资本基金的情况。

##### 6.4.9.5 由关联方保管的银行存款余额及当期产生的利息收入

单位：人民币元

关联方名称	本期 2019 年 1 月 1 日至 2019 年 6 月 30 日		上年度可比期间 2018 年 3 月 26 日(基金合同生效日)至 2018 年 6 月 30 日	
	期末余额	当期利息收入	期末余额	当期利息收入
浙商银行股份有限公司	2,434,968.18	19,267.03	4,657,036.21	38,611.04

注：1. 本基金的银行存款由基金托管人浙商银行股份有限公司保管，按银行同业利率计息。

2. 本基金通过“浙商银行基金托管结算资金专用存款账户”转存于中国证券登记结算有限责任公司的结算备付金，于 2018 年 6 月 30 日的相关余额为人民币 581,818.19 元。

3. 本基金在本报告期成立，无上年度可比数据。

##### 6.4.9.6 本基金在承销期内参与关联方承销证券的情况

本基金本报告期及上年度可比期间未在承销期内参与关联方承销证券。

##### 6.4.9.7 其他关联交易事项的说明

无。

#### 6.4.10 期末（2019 年 6 月 30 日）本基金持有的流通受限证券

##### 6.4.10.1 因认购新发/增发证券而于期末持有的流通受限证券

本基金于本报告期末未因认购新发/增发而持有流通受限证券。

##### 6.4.10.2 期末持有的暂时停牌等流通受限股票

本基金于本报告期末未持暂时停牌股票。



### 6.4.10.3 期末债券正回购交易中作为抵押的债券

#### 6.4.10.3.1 银行间市场债券正回购

本基金本报告期末未持有银行间市场债券正回购交易中作为抵押的债券。

#### 6.4.10.3.2 交易所市场债券正回购

本基金本报告期末未持有交易所市场债券正回购交易中作为抵押的债券。

### 6.4.11 有助于理解和分析会计报表需要说明的其他事项

#### (1) 公允价值

##### (a) 金融工具公允价值计量的方法

公允价值计量结果所属的层次，由对公允价值计量整体而言具有重要意义的输入值所属的最低层次决定：

第一层次：相同资产或负债在活跃市场上未经调整的报价。

第二层次：除第一层次输入值外相关资产或负债直接或间接可观察的输入值。

第三层次：相关资产或负债的不可观察输入值。

##### (b) 持续的以公允价值计量的金融工具

###### (i) 各层次金融工具公允价值

于 2019 年 6 月 30 日，本基金持有的以公允价值计量且其变动计入当期损益的金融资产中无属于第一层级的余额，属于第二层级的余额为 120467830.00 元，无属于第三层级的余额(2018 年 12 月 31 日，本基金持有的以公允价值计量且其变动计入当期损益的金融资产中无属于第一层级的余额，属于第二层级的余额为 305289691.40 元，无属于第三层级的余额)。

###### (ii) 公允价值所属层次间的重大变动

对于证券交易所上市的股票和债券，若出现重大事项停牌、交易不活跃(包括涨跌停时的交易不活跃)、或属于非公开发行等情况，本基金不会于停牌日至交易恢复活跃日期间、交易不活跃期间及限售期间将相关股票和债券的公允价值列入第一层次；并根据估值调整中采用的不可观察输入值对于公允价值的影响程度，确定相关股票和债券公允价值应属第二层次还是第三层次。

###### (iii) 第三层次公允价值余额和本期变动金额

无。

##### (c) 非持续的以公允价值计量的金融工具

于 2019 年 6 月 30 日，本基金未持有非持续的以公允价值计量的金融资产。

(d) 不以公允价值计量的金融工具

不以公允价值计量的金融资产和负债主要包括应收款项和其他金融负债，其账面价值与公允价值相差很小。

(2) 除公允价值外，截至资产负债表日本基金无需要说明的其他重要事项。

## § 7 投资组合报告

### 7.1 期末基金资产组合情况

金额单位：人民币元

序号	项目	金额	占基金总资产的比例 (%)
3	固定收益投资	120,467,830.00	97.13
	其中：债券	120,467,830.00	97.13
7	银行存款和结算备付金合计	2,584,247.49	2.08
8	其他各项资产	971,802.16	0.78
9	合计	124,023,879.65	100.00

### 7.2 期末按行业分类的股票投资组合

#### 7.2.1 报告期末按行业分类的境内股票投资组合

本基金本报告期末未持有股票。

#### 7.2.2 报告期末按行业分类的港股通投资股票投资组合

本基金本报告期末未持有港股通股票投资。

### 7.3 期末按公允价值占基金资产净值比例大小排序的前十名股票投资明细

注：投资者欲了解本报告期末基金投资的所有股票明细，应阅读登载于管理人网站的半年度报告正文。

### 7.4 报告期内股票投资组合的重大变动

#### 7.4.1 累计买入金额超出期初基金资产净值 2%或前 20 名的股票明细

本基金本报告期内未持有股票。

#### 7.4.2 累计卖出金额超出期初基金资产净值 2%或前 20 名的股票明细

本基金本报告期内未持有股票。

#### 7.4.3 买入股票的成本总额及卖出股票的收入总额

本基金本报告期内未持有股票。

## 7.5 期末按债券品种分类的债券投资组合

金额单位：人民币元

序号	债券品种	公允价值	占基金资产净值比例 (%)
1	国家债券	4,496,400.00	3.63
3	金融债券	115,971,430.00	93.61
	其中：政策性金融债	115,971,430.00	93.61
10	合计	120,467,830.00	97.24

## 7.6 期末按公允价值占基金资产净值比例大小排序的前五名债券投资明细

金额单位：人民币元

序号	债券代码	债券名称	数量 (张)	公允价值	占基金资产净值比例 (%)
1	160417	16 农发 17	1,000,000	100,680,000.00	81.27
2	018006	国开 1702	70,000	7,147,000.00	5.77
3	018007	国开 1801	50,000	5,043,500.00	4.07
4	019611	19 国债 01	45,000	4,496,400.00	3.63
5	018081	农发 1901	31,000	3,100,930.00	2.50

## 7.7 期末按公允价值占基金资产净值比例大小排序的前十名资产支持证券投资明细

本基金本报告期末未持有资产支持证券。

## 7.8 报告期末按公允价值占基金资产净值比例大小排序的前五名贵金属投资明细

本基金本报告期末未持有贵金属。

## 7.9 期末按公允价值占基金资产净值比例大小排序的前五名权证投资明细

本基金本报告期末未持有权证。

## 7.10 报告期末本基金投资的国债期货交易情况说明

### 7.10.1 本期国债期货投资政策

本基金于本报告期末未持有国债期货。

### 7.10.2 报告期末本基金投资的国债期货持仓和损益明细

本基金于本报告期末未持有国债期货。

### 7.10.3 本期国债期货投资评价

本基金于本报告期内未持有国债期货。

## 7.11 投资组合报告附注

### 7.11.1 本基金投资的前十名证券的发行主体本期受到调查以及处罚的情况的说明

本基金投资的前十名证券的发行主体没有被监管部门立案调查，或在报告编制日前一年内受到公开谴责、处罚的情形。

### 7.11.2 基金投资的前十名股票超出基金合同规定的备选股票库情况的说明

本基金投资的前十名股票没有超出基金合同规定的备选股票库。

### 7.11.3 期末其他各项资产构成

单位：人民币元

序号	名称	金额
1	存出保证金	11,084.99
4	应收利息	959,717.17
5	应收申购款	1,000.00
9	合计	971,802.16

### 7.11.4 期末持有的处于转股期的可转换债券明细

本基金本报告期末未持有处于转股期的可转换债券。

### 7.11.5 期末前十名股票中存在流通受限情况的说明

本基金本报告期末未持有股票。

### 7.11.6 投资组合报告附注的其他文字描述部分

由于四舍五入原因，本报告中涉及比例计算的分项之和与合计项之间可能存在尾差。

## § 8 基金份额持有人信息

### 8.1 期末基金份额持有人户数及持有人结构

份额单位：份

份额级别	持有人户数 (户)	户均持有的基金份额	持有人结构			
			机构投资者		个人投资者	
			持有份额	占总份额比例	持有份额	占总份额比例
西部利得汇盈债券 A	189	514,649.98	97,142,995.92	99.87%	125,850.53	0.13%
西部利得汇盈债券 C	41	506,953.34	20,631,815.91	99.26%	153,270.87	0.74%
合计	222	531,774.47	117,774,811.83	99.76%	279,121.40	0.24%

注：1. “持有人户数”合计数小于各份额级别持有人户数的总和，是由于一个持有人同时持有多个级别基金份额；

2. 分级基金机构/个人投资者持有份额占总份额比例的计算中，对下属分级基金，比例的分母采用各自级别的份额，对合计数，比例的分母采用下属分级基金份额的合计数（即期末基金份额总额）。

### 8.2 期末基金管理人的从业人员持有本基金的情况

项目	份额级别	持有份额总数（份）	占基金总份额比例
基金管理人所有从业人员持有本基金	西部利得汇盈债券 A	6,136.31	0.0063%
	西部利得汇盈债券 C	1,230.26	0.0059%
	合计	7,366.57	0.0062%

### 8.3 期末基金管理人的从业人员持有本开放式基金份额总量区间的情况

项目	份额级别	持有基金份额总量的数量区间（万份）
本公司高级管理人员、基金	西部利得汇盈债券 A	0

投资和研究部门负责人持有本开放式基金	西部利得汇盈债券 C	0
	合计	0
本基金基金经理持有本开放式基金	西部利得汇盈债券 A	0
	西部利得汇盈债券 C	0
	合计	0

## § 9 开放式基金份额变动

单位：份

项目	西部利得汇盈债券 A	西部利得汇盈债券 C
基金合同生效日（2018 年 3 月 26 日）基金份额总额	56,566.56	212,021,984.31
本报告期期初基金份额总额	97,159,425.21	207,683,793.93
本报告期期间基金总申购份额	230,239.75	110,463,561.54
减：本报告期期间基金总赎回份额	120,818.51	297,362,268.69
本报告期期末基金份额总额	97,268,846.45	20,785,086.78

注：其中“总申购份额”含红利再投、转换入份额；“总赎回份额”含转换出份额。



## § 10 重大事件揭示

### 10.1 基金份额持有人大会决议

本报告期内未召开本基金份额持有人大会，无基金份额持有人大会决议。

### 10.2 基金管理人、基金托管人的专门基金托管部门的重大人事变动

本报告期内基金管理人董事长兼法定代表人于 2019 年 3 月 8 日起正式变更为何方先生。  
本报告期内基金托管人无重大人事变动。

### 10.3 涉及基金管理人、基金财产、基金托管业务的诉讼

本报告期内未发生涉及基金管理人、基金财产、基金托管业务的诉讼事项。

### 10.4 基金投资策略的改变

本报告期内本基金投资策略未发生改变。

### 10.5 为基金进行审计的会计师事务所情况

本基金聘请毕马威华振会计师事务所（特殊普通合伙）为本基金进行审计。

### 10.6 管理人、托管人及其高级管理人员受稽查或处罚等情况

本报告期内基金管理人、托管人及其高级管理人员无受稽查或处罚等情况。

### 10.7 基金租用证券公司交易单元的有关情况

#### 10.7.1 基金租用证券公司交易单元进行股票投资及佣金支付情况

金额单位：人民币元

券商名称	交易单元数量	股票交易		应支付该券商的佣金		备注
		成交金额	占当期股票成交总额的比例	佣金	占当期佣金总量的比例	
西藏东方财富	1	-	-	-	-	-

富证券						
-----	--	--	--	--	--	--

注：1. 基金租用席位的选择标准是：（1）资力雄厚，信誉良好；（2）财务状况良好，各项财务指标显示公司经营状况稳定；（3）经营行为规范，在最近一年内无重大违规经营行为；（4）内部管理规范、严格，具备健全的内控制度，并能满足基金运作高度保密的要求；（5）公司具有较强的研究能力，能及时、全面、定期提供具有相当质量的关于宏观经济面分析、行业发展趋势及证券市场走向、个股分析的研究报告以及丰富全面的信息服务；能根据基金投资的特定要求，提供专门研究报告。选择程序是：根据对各券商提供的各项投资、研究服务情况的考评结果，符合席位券商标准的，由公司研究部提出席位券商的调整意见（调整名单及调整原因），并经公司批准。

### 10.7.2 基金租用证券公司交易单元进行其他证券投资的情况

金额单位：人民币元

券商名称	债券交易		债券回购交易		权证交易	
	成交金额	占当期债券成交总额的比例	成交金额	占当期债券回购成交总额的比例	成交金额	占当期权证成交总额的比例
西藏东方财富证券	62,621,844.10	100.00%	131,000,000.00	100.00%	-	-

## § 11 影响投资者决策的其他重要信息

### 11.1 报告期内单一投资者持有基金份额比例达到或超过 20%的情况

投资者类别	报告期内持有基金份额变化情况					报告期末持有基金情况	
	序号	持有基金份额比例达到或者超过 20%的时间区间	期初份额	申购份额	赎回份额	持有份额	份额占比
机构	1	>6 个月	97,142,995.92	-	-	97,142,995.92	82.29%
个人	-	-	-	-	-	-	-
-	-	-	-	-	-	-	-
产品特有风险							
本基金为债券型基金，其主要风险包括但不限于：信用风险、流动性风险等。							

### 11.2 影响投资者决策的其他重要信息

无。

西部利得基金管理有限公司

2019 年 8 月 24 日