

# 西部利得景程灵活配置混合型证券投资基金

## 更新招募说明书

(2018 年第一期)

### (摘要)

西部利得景程灵活配置混合型证券投资基金（以下简称“本基金”）经中国证券监督管理委员会2017年12月29日证监许可【2017】2446号文准予注册。本基金的基金合同于2018年6月20日正式生效。

#### 【重要提示】

本基金投资于证券市场，基金净值会因为证券市场波动等因素产生波动，投资人根据所持有份额享受基金的收益，但同时也要承担相应的投资风险。投资有风险，投资人在投资本基金前，请认真阅读本招募说明书，全面认识本基金产品的风险收益特征和产品特性，充分考虑自身的风险承受能力，理性判断市场，对认购（或申购）基金的意愿、时机、数量等投资行为作出独立决策，获得基金投资收益，亦承担基金投资中出现的各类风险。基金投资中的风险包括：市场风险、管理风险、技术风险、合规风险等，也包括本基金的特定风险等。

本基金为混合型基金，在通常情况下其预期风险和预期收益高于债券型基金和货币市场基金，但低于股票型基金，属于证券投资基金中等风险水平的投资品种。

投资有风险，投资人认购（申购）基金时应认真阅读本基金的招募说明书及基金合同。基金管理人提醒投资人基金投资的“买者自负”原则，在投资人作出投资决策后，基金运营状况与基金净值变化引致的投资风险，由投资人自行负责。

基金的过往业绩并不预示其未来表现。基金管理人管理的其他基金的业绩也不构成对本基金业绩表现的保证。

本基金单一投资者持有基金份额数不得超过基金份额总数的 50%，但在基金运作过程中因基金份额赎回等情形导致被动达到或超过 50%的除外。

本次招募说明书的更新内容中与托管相关的信息已经本基金托管人复核。所载内容截止日为 2018 年 12 月 20 日，基金投资组合报告和基金业绩表现截止至 2018 年 9 月 30 日（财务数据未经审计）。

## 第一部分 基金管理人

### 一、公司概况

名称：西部利得基金管理有限公司

住所：中国（上海）自由贸易试验区杨高南路 799 号 11 层 02、03 单元

办公地址：上海市浦东新区杨高南路 799 号陆家嘴世纪金融广场 3 号楼 11 层

法定代表人：刘建武

成立时间：2010 年 7 月 20 日

批准设立机关：中国证券监督管理委员会

批准设立文号：中国证监会证监许可[2010]864 号

组织形式：有限责任公司

注册资本：叁亿伍仟万元

存续期限：持续经营

联系人：陈眉媚

联系电话：（021）38572888

股权结构：

股东	出资额（元）	出资比例
西部证券股份有限公司	178,500,000	51%
利得科技有限公司	171,500,000	49%
合计	350,000,000	100%

### 二、主要人员情况

#### 1. 董事会成员：

刘建武先生：董事

刘建武先生，董事，博士研究生，高级经济师。毕业于陕西财经学院、西北大学，分别获工业经济学硕士和政治经济学博士学位。17年证券从业经历。1991年起在陕西省计划委员会经济研究所工作。1993年起在西安市人民政府办公厅工作，历任财贸、金融、经济管理副处级秘书，科技文教管理处处长。2001年起任西安高新管委会管理办副主任及西安高科集团公司副总经理。2002年起任西安市投资服务中心投资管理副主任。2003年起任陕西省投资集团公司金融证券部经理。2005年10月起任西部证券股份有限公司董事长、党委书记。目前兼任陕西能源集团有限公司董事。2014年10月加入本公司，历任公司董事，自2018年10月起任公司董事长。

贺燕萍女士：董事

贺燕萍女士，董事，硕士研究生，高级经济师。毕业于中国社会科学院研究生院，获经济学硕士学位，21年证券从业经历。1990年起任北京市永安宾馆业务主管。1998年起任华夏证券股份有限公司研究所客户部经理。2006年起任中信建投证券股份有限公司机构销售部总经理助理。2007年起在光大证券股份有限公司工作，历任销售交易部副总经理、销售交易部总经理。2013年1月起任光大证券资产管理有限公司总经理。2013年8月起任国泰基金管理有限公司副总经理。自2015年11月起任公司总经理。

李兴春先生：董事

李兴春先生，董事，博士。毕业于南京大学，获管理科学与工程博士学位。曾任携程旅行网高级总监，富友证券有限责任公司副总裁，泛亚信托投资有限公司执行副总裁，西部发展控股有限公司董事、总裁，利得科技有限公司执行董事，现任利得科技有限公司董事长兼总经理。

陈伟忠先生：独立董事

陈伟忠，教授，独立董事，博士研究生。毕业于西安交通大学，获管理学博士学位。长期从事金融研究及管理工作。1984年起历任西安交通大学教研室主任、系主任、博导，同济大学经管学院现代金融研究所所长。现担任同济大学经济金融系主任、同济大学上海期货研究院院长、应用经济学学术委员会主任、中国金融学会金融工程分会理事、上海金融学会常务理事。

沈宏山先生：独立董事

沈宏山先生：独立董事。毕业于北京大学法学院，获法学硕士学位。曾任君安证券、国泰君安证券法律事务部、人力资源部、收购兼并部门业务董事，方正证券法律事务部总经理等职务。爱建证券有限公司、上海辰光医疗股份有限公司独立董事，安信证券内核委员。现任德恒上海律师事务所主任，高级合伙人。

严荣荣女士：独立董事

严荣荣，独立董事，硕士研究生。毕业于西北政法学院、美国纽约大学法学院。曾任 Gless Lutz & Partner 律师事务所律师。现任君合律师事务所合伙人。中华全国律师协会会员和上海市律师协会会员。

## 2、监事会成员

徐剑钧先生：监事会主席

徐剑钧，监事会主席。博士研究生，高级经济师。毕业于陕西师范大学、复旦大学及西安西北大学，分别获理学硕士（基础数学）和经济学博士学位。曾在英国爱丁堡大学从事资本市场研究工作，24 年证券从业经历。1995 年 3 月起任陕西省证监局市场部负责人。1995 年 10 月起任陕西证券有限公司总经理助理。2001 年起任西部证券股份有限公司副总经理。2010 年 7 月加入本公司，历任公司督察长、董事长，自 2018 年 10 月起任公司监事会主席。

何方先生：监事

何方先生，监事。毕业于上海财经大学，硕士研究生学历。曾任汉唐证券资产管理部研究员、西部证券投资管理总部投资经理、西部证券投资管理总部副总经理、西部证券投资管理总部总经理、西部证券总经理助理兼上海第一分公司总经理、西部证券副总经理。现任西部证券总经理。

杨超先生：监事

杨超先生，监事，硕士学历。先后毕业于上海同济大学信息工程专业，获学士学位；上海交通大学软件工程专业，获硕士学位。曾任汇添富基金高级 IT 经理、中银国际证券信息技术部经理、华夏证券软件开发工程师。现任公司总经理助理兼事业十二部总经理。

谢娟女士：监事

谢娟女士，监事。毕业于四川大学行政管理专业，获硕士学位。曾任中国银行重庆市分行助理风险经理、南洋商业银行总行风险主任。现任公司风险管理部副总经理（主持工作）。

### 3、公司高级管理人员

刘建武先生：董事长

博士研究生，高级经济师。毕业于陕西财经学院、西北大学，分别获工业经济学硕士和政治经济学博士学位。17年证券从业经历。1991年起在陕西省计划委员会经济研究所工作。1993年起在西安市人民政府办公厅工作，历任财贸、金融、经济管理副处级秘书，科技文教管理处处长。2001年起任西安高新管委会管理办副主任及西安高科集团公司副总经理。2002年起任西安市投资服务中心投资管理副主任。2003年起任陕西省投资集团公司金融证券部经理。2005年10月起任西部证券股份有限公司董事长、党委书记。目前兼任陕西能源集团有限公司董事。2014年10月加入本公司，历任公司董事，自2018年10月起任公司董事长。

贺燕萍女士：总经理

贺燕萍女士，总经理，硕士研究生，高级经济师。毕业于中国社会科学院研究生院，获经济学硕士学位，21年证券从业经历。1990年起任北京市永安宾馆业务主管。1998年起任华夏证券股份有限公司研究所客户部经理。2006年起任中信建投证券股份有限公司机构销售部总经理助理。2007年起在光大证券股份有限公司工作，历任销售交易部副总经理、销售交易部总经理。2013年1月起任光大证券资产管理有限公司总经理。2013年8月起任国泰基金管理有限公司副总经理。自2015年11月起任公司总经理。

赵毅先生：督察长

赵毅先生，督察长，硕士研究生，毕业于加拿大卡尔加里大学工商管理硕士专业，23年证券从业经历。1988年起任北京大学社会科学处职员。1993年起任北京市波姆红外技术公司总经理助理。1996年起任华夏证券有限责任公司高级投资经理。2007年起在华夏基金管理有限公司工作，历任股票分析师、风险管理部总经理助理、风险管理部总经理，自2016年9月起任公司督察长。

### 4. 基金经理

朱朝华先生，基金经理，法国高等商业管理学院工商管理硕士。13年证券从业年限。曾任广东省高速公路公司项目经理助理、百德能证券有限公司上海代表处研究员、荷兰银行港汇支行理财经理、安信资产管理有限公司研究分析经理、上海日升昌行股权投资基金管理有限公司研究副总监、前海投资控股有限公司投资经理、北大方正人寿保险有限公司投资经理。2016年8月加入本公司，现任事业十六部总经理。自2016年9月起担任西部利得景瑞灵活配置混合型证券投资基金的基金经理，自2018年6月西部利得景程灵活配置混合型证券投资基金的基金经理。

刘荟女士，公募投资部副总经理，硕士毕业于辽宁大学应用数学专业。10年证券从业年限。曾任群益证券股份有限公司研究员。2014年1月加入本公司，曾任研究员，现任公募投资部副总经理。自2016年1月起担任西部利得策略优选混合型证券投资基金的基金经理，自2016年8月至2017年10月担任西部利得景瑞灵活配置混合型证券投资基金的基金经理，自2016年11月至2017年12月担任西部利得新动力灵活配置混合型证券投资基金的基金经理，自2017年1月至2018年5月担任西部利得个股精选股票型证券投资基金的基金经理，自2017年3月至2018年5月担任西部利得久安回报灵活配置混合型证券投资基金的基金经理，自2017年7月起担任西部利得祥盈债券型证券投资基金的基金经理，自2018年6月起担任西部利得景程灵活配置混合型证券投资基金的基金经理，自2018年9月起担任西部利得事件驱动股票型证券投资基金的基金经理。

严志勇先生，公募固定收益部副总经理（主持工作）、基金经理，硕士毕业于复旦大学数量经济学专业。7年证券从业年限。曾任上海强生有限公司管理培训生、中国国际金融股份有限公司研究员、中证指数有限公司研究员、兴业证券股份有限公司研究员、鑫元基金管理有限公司债券研究主管。2017年5月加入本公司，自2017年8月起担任西部利得汇享债券型证券投资基金、西部利得祥盈债券型证券投资基金的基金经理，自2018年4月起担任西部利得合享债券型证券投资基金的基金经理，自2018年6月西部利得景程灵活配置混合型证券投资基金的基金经理，自2018年11月西部利得得尊纯债债券型证券投资基金的基金经理。

##### 5. 投资决策委员会成员

本基金采取集体投资决策制度。

投资决策委员会由下述委员组成：

投资决策委员会主任委员，吴江先生，总经理助理、投资总监，硕士毕业于复旦大学财政学专业。12年证券从业年限。曾任兴业银行资金营运中心交易员、农银汇理基金管理有限公司基金经理、固定收益部副总经理。2016年8月加入本公司，现任总经理助理、投资总监。

投资决策委员会副主任委员，崔惠军先生，公募投资部副总经理、权益量化投资总监、公募权益投资部总经理、公募指数投资部总经理、基金经理。硕士毕业于中国人民大学数量经济专业，获得理学硕士学位。17年证券从业年限。曾任世纪证券证券投资部分析师、中企东方资产管理有限公司投资策略部高级经理、东方证券金融衍生品业务总部总经理助理、鹏华基金量化及衍生品投资部总经理助理。于2017年8月加入本公司，现任公募投资部副总经理、权益量化投资总监、基金经理。自2018年1月起担任西部利得个股精选股票型证券投资基金的基金经理，自2018年7月起担任西部利得中证国有企业红利指数增强型证券投资基金（LOF）的基金经理。

投资决策委员会委员，刘荟女士，公募投资部副总经理，毕业于辽宁大学应用数学专业。10年证券从业年限。曾任群益证券股份有限公司研究员。2014年1月加入本公司，曾任研究员，现任公募投资部副总经理。自2016年1月起担任西部利得策略优选混合型证券投资基金的基金经理，自2017年7月起担任西部利得祥盈债券型证券投资基金的基金经理，自2018年6月起担任西部利得景程灵活配置混合型证券投资基金的基金经理，自2018年9月起担任西部利得事件驱动股票型证券投资基金的基金经理。

投资决策委员会委员，韩丽楠女士，事业三部副总经理、基金经理，硕士毕业于英国约克大学经济与金融专业，获理学硕士学位。14年证券从业年限。曾任渣打银行国际管理培训生、诺德基金管理有限公司研究员、上海元普投资管理有限公司固定收益投资总监。2015年5月加入西部利得基金管理有限公司，曾任基金经理助理，现任事业三部副总经理，基金经理。自2015年8月起担任西部利得成长精选灵活配置混合型证券投资基金、西部利得多策略优选灵活配置混合型证券投资基金的基金经理，自2016年2月起担任西部利得新盈灵活配置混合型证券投资基金的基金经理，自2016年3月起担任西部利得行业主

题优选灵活配置混合型证券投资基金的基金经理，自 2016 年 6 月起担任西部利得稳健双利债券型证券投资基金的基金经理，自 2016 年 12 月起担任西部利得祥运灵活配置混合型证券投资基金的基金经理，自 2017 年 2 月起担任西部利得新动力灵活配置混合型证券投资基金的基金经理，自 2017 年 8 月起担任西部利得天添益货币市场基金的基金经理，自 2018 年 5 月起担任西部利得汇盈债券型证券投资基金的基金经理，自 2018 年 11 月起担任西部利得新富灵活配置混合型证券投资基金的基金经理。

投资决策委员会委员，陈保国先生，研究部总经理，硕士毕业于上海理工大学系统理论专业，获理学硕士学位。8 年证券从业年限。曾任西藏同信证券有限公司研究员、上海嘉华投资有限公司研究员。2016 年 1 月加入我公司，现任研究部总经理。

投资决策委员会委员，盛丰衍先生，基金经理，硕士毕业于复旦大学计算机应用技术专业。5 年证券从业年限。曾任光大证券股份有限公司权益投资助理、上海光大证券资产管理有限公司研究员、兴证证券资产管理有限公司量化研究员。2016 年 10 月加入本公司，自 2016 年 11 月起担任西部利得中证 500 等权重指数分级证券投资基金的基金经理，自 2018 年 7 月起担任西部利得中证国有企业红利指数增强型证券投资基金（LOF）的基金经理，自 2018 年 12 月起担任西部利得沪深 300 指数增强型证券投资基金的基金经理。

投资决策委员会委员，刘心峰先生，基金经理，硕士毕业于英国曼彻斯特大学数量金融专业。6 年证券从业年限。曾任中德安联人寿保险有限公司交易员、华泰柏瑞基金管理有限公司交易员。2016 年 11 月加入本公司，曾任基金经理助理。自 2017 年 2 月起担任西部利得天添鑫货币市场基金、西部利得天添富货币市场基金、西部利得合享债券型证券投资基金的基金经理，自 2017 年 8 月起担任西部利得天添益货币市场基金的基金经理。

投资决策委员会委员，严志勇先生，公募固定收益部副总经理（主持工作）、基金经理，硕士毕业于复旦大学数量经济学专业，获得理学硕士学位。7 年证券从业年限。曾任上海强生有限公司管理培训生、中国国际金融股份有限公司研究员、中证指数有限公司研究员、兴业证券股份有限公司研究员、鑫元基金管理有限公司债券研究主管。2017 年 5 月加入本公司，现任公募固定收益部副总经理（主持工作）、基金经理。自 2017 年 8 月起担任西部利得汇享债券



型证券投资基金、西部利得祥盈债券型证券投资基金的基金经理，自 2018 年 4 月起担任西部利得合享债券型证券投资基金的基金经理，自 2018 年 6 月西部利得景程灵活配置混合型证券投资基金的基金经理，自 2018 年 11 月西部利得得尊纯债债券型证券投资基金的基金经理。

张翔先生，事业十六部总经理、基金经理，硕士毕业于荷兰代尔夫特理工大学概率、风险及统计专业，获得理学硕士学位。12 年证券从业年限。曾任上海汇富融略投资顾问有限公司助理副总裁、派杰亚洲证券有限公司研究员及产品协调员、华富基金管理有限公司高级经理、德邦基金管理有限公司基金经理。2017 年 3 月加入本公司，现任事业十六部总经理、基金经理。自 2017 年 10 月西部利得新润灵活配置混合型证券投资基金的基金经理。

6. 上述人员之间不存在近亲属关系。

### 三、基金管理人的职责

1. 依法募集资金，办理或者委托经中国证监会认定的其他机构代为办理基金份额的发售、申购、赎回和登记事宜；

2. 办理基金备案手续；

3. 对所管理的不同基金分别管理，分别记账，进行证券投资；

4. 按照基金合同的约定确定基金收益分配方案，及时向基金份额持有人分配收益；

5. 进行基金会计核算并编制基金财务会计报告；

6. 编制季度、半年度和年度基金报告；

7. 计算并公告基金资产及基金份额（参考）净值，确定基金份额申购、赎回价格；

8. 严格按照《基金法》、基金合同及其他有关规定，履行信息披露及报告义务；

9. 按照规定召集基金份额持有人大会；

10. 保存基金财产管理业务活动的记录、账册、报表和其他相关资料；

11. 以基金管理人名义，代表基金份额持有人利益行使诉讼权利或者实施其他法律行为；

12. 有关法律法规、中国证监会和基金合同规定的其他职责。

### 四、基金管理人的承诺

1. 基金管理人将遵守《基金法》、《运作办法》、《销售办法》、《信息披露办法》等法律法规的相关规定，并建立健全内部控制制度，采取有效措施，防止违法违规行为的发生。

2. 基金管理人不得从事下列行为：

- (1) 将其固有财产或者他人财产混同于基金财产从事证券投资；
- (2) 不公平地对待其管理的不同基金财产；
- (3) 利用基金财产或职务之便为基金份额持有人以外的第三人牟取利益；
- (4) 向基金份额持有人违规承诺收益或者承担损失；
- (5) 侵占、挪用基金财产；
- (6) 泄露因职务便利获取的未公开信息、利用该信息从事或者明示、暗示他人从事相关的交易活动；
- (7) 玩忽职守，不按照规定履行职责；
- (8) 法律、行政法规和中国证监会规定禁止的其他行为。

3. 基金经理承诺

- (1) 依照有关法律法规和基金合同的规定，本着谨慎的原则为基金份额持有人谋取最大利益；
- (2) 不利用职务之便为自己、代理人、代表人、受雇人或任何其他第三人牟取不当利益；
- (3) 不泄漏在任职期间知悉的有关证券、基金的商业秘密、尚未依法公开的基金投资内容、基金投资计划等信息；
- (4) 不以任何形式为其他组织或个人进行证券交易。

五、基金管理人内部控制制度及风险控制体系

1. 内部控制制度概述

公司内部控制是指公司为合理地评价和控制风险，保证经营运作符合公司的发展规划，防范和化解风险，保护投资人、公司和公司股东的合法权益，在充分考虑内外部环境的基础上，通过建立组织机制、运用管理方法、实施操作程序与控制措施所形成的风险导向型的内部控制系统。

(1) 内部控制的原则

1) 健全性原则：内部控制须覆盖公司的各项业务、各个部门或机构和各级岗位，并渗透到各项业务过程，涵盖到决策、执行、监督、反馈等各个环节；

2) 有效性原则：通过科学的内控手段和方法，建立合理适用的内控程序，并适时调整和不断完善，维护内控制度的有效执行；

3) 独立性原则：公司各机构、部门和岗位的职责应当保持相对独立，公司基金资产、自有资产、其他资产的运作应当分离；

4) 防火墙原则：公司管理的基金资产、自有资产以及其他资产的运作应当分离，基金投资研究、决策、执行、清算、评估等部门和岗位，应当在物理上和制度上适当隔离，以达到风险防范的目的；

5) 相互制约原则：公司组织机构、内部部门和岗位的设置应当权责分明、相互制衡；

6) 成本效益原则：公司运用科学化的经营管理方法降低运作成本，提高经济效益，以合理的控制成本达到最佳的内部控制效果。

## (2) 内部控制的制度系统

公司内部控制制度系统包括四个层次：第一个层次是国家有关法律法规和公司章程；第二个层次是包括内部控制大纲在内的基本管理制度；第三个层次是部门管理制度；第四个层次是各项具体业务规则。

1) 国家有关法律法规是公司一切制度的最高准则，公司章程是公司管理制度的基本原则，公司章程、董事会及其下属的专门委员会的管理规定是制订各项制度的基础和前提；

2) 内部控制大纲是依据国家相关法律法规、监管机构的有关规定以及公司章程规定的内控原则而确定的方针和策略，是内部控制纲领性文件，对制订各项基本管理制度和部门业务规章起着指导性的作用。公司内部控制是公司为实现内部控制目标而建立的一系列组织机制、管理办法、操作程序与控制措施的总称；

3) 公司基本管理制度包括了以下内容：内部控制大纲、风险控制制度、投资管理制度、监察稽核制度、基金会计制度、信息披露制度、信息技术管理制度、紧急应变制度、公司财务管理制度、人力资源管理制度和资料档案管理制度等；

4) 部门管理制度是根据公司章程和内控大纲等文件的要求，在基本管理制度的基础上，对各部门内部管理的具体说明，包括主要职责、岗位设置、岗位责任及操作规程等；

5) 各项具体业务规则是针对公司的某项具体业务, 对该业务的操作要求、流程、授权等作出的详细完整的规定。

### (3) 内部控制的要素

公司内部控制的要素主要包括: 控制环境、风险评估、控制活动、信息沟通及内部监控。

#### 1) 控制环境

公司设立董事会, 向股东会负责。董事会由 7 名董事组成, 其中独立董事 3 名。董事会下设合规审核委员会、资格审查委员会及薪酬与考核委员会等各专门委员会。董事会是股东会的执行机构, 依照法律法规及公司章程的规定贯彻执行股东会的决议, 行使决定公司经营和投资方案等重大职权。公司设立监事会, 向股东会负责, 依照《公司法》和公司章程对公司经营管理活动、董事和公司管理层的经营管理行为进行监督。公司的日常经营管理工作在总经理的领导下运行, 总经理直接对董事会负责。

公司设立督察长, 对董事会负责, 负责监督检查基金和公司运作的合法合规情况及公司内部风险控制情况, 行使法律法规及公司章程规定的职权。

#### 2) 风险评估

A、董事会下属的合规审核委员会对公司制度的合规性和有效性进行评估, 并对公司与基金运作的合法合规性进行监督检查, 以协助董事会确定风险管理目标, 提出风险防范措施的建议, 建立并有效维持公司内部控制系统, 确保公司规范健康发展;

B、公司经营层下设风险控制委员会, 向总经理负责, 负责对基金投资风险控制及公司运作风险控制的有效性进行分析和评估, 评估公司面临的风险事项将导致公司在承担法律责任、社会和公众责任、经济损失或是在以上三个领域的任何组合损失, 以及对商业机会、运营基础以及法律责任等方面的影响, 具体包括负责审核公司的风险控制制度和风险管理流程, 识别、监控与管理公司整体风险;

C、公司经营层下设投资决策委员会, 负责对公司的基金产品及各投资品种的市场风险、流动性风险、信用风险等进行风险分析和评估, 采用风险量化技术和风险限额控制等方法把控基金投资整体风险;

D、各业务部门是公司内部控制的具体实施单位, 负责对职责范围内的业务

所面临的风险进行识别和评估。各业务部门在公司基本管理制度的基础上，根据具体情况制订本部门的业务管理规定、操作流程及内部控制规定，对业务风险进行控制。部门管理层定期对部门内风险进行评估，确定风险管理措施并实施，监控风险管理绩效，以不断改进风险管理能力。

### 3) 控制活动

公司根据自身经营的特点，从组织结构、操作流程及报告制度等多种管理方式入手，设立顺序递进、权责统一、严密有效的内控防线：

A、各岗位职责明确，有详细的岗位说明书和业务流程，各岗位人员在上岗前均应知悉并以书面方式承诺遵守，在授权范围内承担责任；

B、建立重要业务处理凭据传递和信息沟通机制，相关部门和岗位之间相互监督制衡；

C、公司督察长和内部监察稽核部门独立于其他部门，对内部控制制度的执行情况实行严格的检查和反馈。

### 4) 信息与沟通

公司采用适当、有效的信息系统，识别、采集、加工并相互交流经营活动所需的一切信息。信息系统须保证业务经营信息和财务会计资料的真实性、准确性和完整性，必须能实现公司内部信息的沟通和共享，促进公司内部管理顺畅实施。公司根据组织架构和授权制度，建立清晰的业务报告系统，保障信息的及时、准确的传递，并且维护渠道的畅通。

### 5) 内部监控

公司内部控制的监督系统由监事会、督察长和监察稽核部等组成，监督系统通过其监督职能的行使确保公司决策系统和执行系统合法、合规、高效地运作。根据市场环境、新的金融工具、新的技术应用和新的法律法规等情况，公司组织专门部门对原有的内部控制进行全面的自查，审查其合法合规性、合理性和有效性，适时改进。

#### (4) 内部控制的检测

内部控制检测的过程包括如下：

- 1) 内控制度设计检测；
- 2) 内部控制执行情况测试；
- 3) 将测试结果与内控目标进行比较；

4) 形成测试报告，得出继续运行或纠偏的结论。

(5) 风险控制体系

公司风险控制体系包括以下三个层次：

1) 第一层次为公司各业务相关部门对各自部门的风险控制负责；

2) 第二层次为总经理、风险控制委员会及监察稽核部；

3) 第三层次为董事会、合规审核委员会及督察长；

4) 为了有效地控制公司内部风险，公司各业务部门建立第一道监控防线。

独立的监察稽核部，对各业务部门的各项业务全面实行监督反馈，必要时对有关部门进行不定期突击检查。同时，监察稽核部对于日常操作中发现的或认为具有潜在可能的问题出具监察稽核报告向风险控制委员会和总经理报告，形成第二道监控防线。督察长在工作上向中国证监会和董事会负责，并将检查结果汇报合规审核委员会和董事会，形成第三道监控防线。

3. 基金管理人关于内部控制的声明

(1) 本基金管理人知晓建立、实施和维持内部控制制度是本公司董事会及管理层的责任；

(2) 上述关于内部控制的披露真实、准确；

(3) 本公司承诺将根据市场环境变化及公司发展不断完善内部控制制度。

## 第二部分 基金托管人

(一) 基本情况

名称：中国银行股份有限公司（简称“中国银行”）

住所及办公地址：北京市西城区复兴门内大街1号

首次注册登记日期：1983年10月31日

注册资本：人民币贰仟玖佰肆拾叁亿捌仟柒佰柒拾玖万壹仟贰佰肆拾壹元整

法定代表人：陈四清

基金托管业务批准文号：中国证监会证监基字【1998】24号

托管部门信息披露联系人：王永民

传真：(010) 66594942

中国银行客服电话：95566

## **(二) 基金托管部门及主要人员情况**

中国银行托管业务部设立于 1998 年，现有员工 110 余人，大部分员工具有丰富的银行、证券、基金、信托从业经验，且具有海外工作、学习或培训经历，60%以上的员工具有硕士以上学位或高级职称。为给客户提供专业化的托管服务，中国银行已在境内、外分行开展托管业务。

作为国内首批开展证券投资基金托管业务的商业银行，中国银行拥有证券投资基金、基金（一对多、一对一）、社保基金、保险资金、QFII、RQFII、QDII、境外三类机构、券商资产管理计划、信托计划、企业年金、银行理财产品、股权基金、私募基金、资金托管等门类齐全、产品丰富的托管业务体系。在国内，中国银行首家开展绩效评估、风险分析等增值服务，为各类客户提供个性化的托管增值服务，是国内领先的大型中资托管银行。

## **(三) 证券投资基金托管情况**

截至 2018 年 12 月 31 日，中国银行已托管 700 只证券投资基金，其中境内基金 662 只，QDII 基金 38 只，覆盖了股票型、债券型、混合型、货币型、指数型、FOF 等多种类型的基金，满足了不同客户多元化的投资理财需求，基金托管规模位居同业前列。

## **(四) 托管业务的内部控制制度**

中国银行托管业务部风险管理与控制工作是中国银行全面风险控制工作的组成部分，秉承中国银行风险控制理念，坚持“规范运作、稳健经营”的原则。中国银行托管业务部风险控制工作贯穿业务各环节，通过风险识别与评估、风险控制措施设定及制度建设、内外部检查及审计等措施强化托管业务全员、全面、全程的风险管控。

2007 年起，中国银行连续聘请外部会计会计师事务所开展托管业务内部控制审阅工作。先后获得基于“SAS70”、“AAF01/06”“ISAE3402”和“SSAE16”等国际主流内控审阅准则的无保留意见的审阅报告。2017 年，中国银行继续获得了基于“ISAE3402”和“SSAE16”双准则的内部控制审计报告。中国银行托管业务内控制度完善，内控措施严密，能够有效保证托管资产的安全。

## **(五) 托管人对管理人运作基金进行监督的方法和程序**

根据《中华人民共和国证券投资基金法》、《公开募集证券投资基金运作管理办法》的相关规定，基金托管人发现基金管理人的投资指令违反法律、行政法规和其他有关规定，或者违反基金合同约定的，应当拒绝执行，及时通知基金管理人，并及时向国务院证券监督管理机构报告。基金托管人如发现基金管理人依据交易程序已经生效的投资指令违反法律、行政法规和其他有关规定，或者违反基金合同约定的，应当及时通知基金管理人，并及时向国务院证券监督管理机构报告。

### 第三部分 相关服务机构

#### 一、基金份额销售机构

##### 1. 直销机构：

西部利得基金管理有限公司直销柜台及电子交易平台

住所：中国（上海）自由贸易试验区杨高南路 799 号 11 层 02、03 单元

办公地址：上海市浦东新区杨高南路 799 号陆家嘴世纪金融广场 3 号楼 11 层

法定代表人：刘建武

联系人：陈眉媚

联系电话：400-700-7818

网址：[www.westleadfund.com](http://www.westleadfund.com)

##### 2. 代销机构：

###### （1）西部证券股份有限公司

地址：西安市新城东大街 319 号 8 幢 10000 室

法定代表人：徐朝晖

联系人：梁承华

客服热线：95582

网址：[www.westsecu.com](http://www.westsecu.com)

###### （2）上海利得基金销售有限公司

地址：上海虹口区东大名路 1098 号 53 楼

法定代表人：李兴春



联系人：曹怡晨

客服热线：400-921-7755

网址：[www.leadfund.com.cn](http://www.leadfund.com.cn)

(3) 中国银行股份有限公司

公司地址：北京市西城区复兴门内大街1号

法定代表人：田国立

联系人：陈洪源

客服热线：95566

网址：[www.boc.cn](http://www.boc.cn)

(4) 光大证券股份有限公司

公司地址：上海市静安区新闻路1508号

法定代表人：薛峰

联系人：刘晨

客服热线：95525

网址：[www.ebscn.com](http://www.ebscn.com)

(5) 国金证券股份有限公司

公司地址：成都市青羊区东城根上街95号

法定代表人：冉云

联系人：刘婧漪、贾鹏

客服热线：95310

网址：[www.gjzq.com.cn](http://www.gjzq.com.cn)

(6) 中信证券股份有限公司

地址：北京市朝阳区亮马桥路48号中信证券大厦

法定代表人：张佑君

联系人：侯艳红

客服电话：95548

网址：<http://www.cs.ecitic.com/>

(7) 中信证券（山东）有限责任公司

地址：青岛市市南区东海西路28号龙翔广场东座5层

法定代表人：杨宝林

联系人：孙秋月

客服电话：95548

网址：www.zxwt.com.cn

(8) 招商证券股份有限公司

公司地址：深圳市福田区益田路江苏大厦 38—45 层

法定代表人：官少林

联系人：黄婵君

客服热线：95565、4008888111

网址：www.newone.com.cn

(9) 广发证券股份有限公司

地址：广州市天河北路 183 号大都会广场 5、18、19、36、38、39、41、  
42、43、44 楼

法定代表人：孙树明

联系人：黄岚

客户服务电话：95575

网址：www.gf.com.cn

(10) 中国银河证券股份有限公司

地址：北京市西城区金融大街 35 号国际企业大厦 C 座

法定代表人：陈共炎

联系人：邓颜

客服热线：4008-888-888 或 95551

网址：www.chinastock.com.cn

(11) 申万宏源证券有限公司

公司地址：上海市徐汇区长乐路 989 号 45 层

法定代表人：李梅

联系人：黄莹

客服电话：95523 或 4008895523

网址：www.swhysc.com

(12) 申万宏源西部证券有限公司

公司地址：新疆乌鲁木齐市高新区（新市区）北京南路 358 号大成国际大

厦 20 楼 2005 室

法定代表人：韩志谦

联系人：王怀春

客服电话：0991-2307105

网址：www.hysec.com

(13) 长城证券股份有限公司

地址：深圳市福田区深南大道 6008 号报业大厦 14 楼、16 楼、17 楼

法定代表人：何伟

联系人：金夏

客服热线：400-6666-888

网址：<http://www.cgws.com>

(14) 世纪证券股份有限公司

公司地址：深圳市福田区深南大道 7088 号招商银行大厦 40-42 层

法定代表人：姜昧军

联系人：王雯

客服热线：4008-323-000

网址：<http://www.csco.com.cn/>

(15) 平安证券股份有限公司

公司地址：深圳市福田区中心区金田路 4036 号荣超大厦 16-20 层

法定代表人：詹露阳

联系人：周驰

客服热线：95511-8

网址：[stock.pingan.com](http://stock.pingan.com)

(16) 中泰证券股份有限公司

公司地址：济南市市中区经七路 86 号

法定代表人：李玮

联系人：许曼华

客服热线：95538

网址：[www.zts.com.cn](http://www.zts.com.cn)

(17) 东海证券股份有限公司

公司地址：上海市浦东新区东方路 1928 号东海证券大厦

法定代表人：赵俊

联系人：王一彦

客服电话：95531；400-8888-588

网址：www.longone.com.cn

（18）国信证券股份有限公司

公司地址：深圳市罗湖区红岭中路 1012 号国信证券大厦 6 楼

法定代表人：何如

联系人：周杨

客服热线：95536

网址：www.guosen.com.cn

（19）信达证券股份有限公司

地址：北京市西城区闹市口大街 9 号院 1 号楼

法定代表人：张志刚

联系人：尹旭航

客服热线：95321

网址：www.cindasc.com

（20）安信证券股份有限公司

地址：深圳市福田区金田路 4018 号安联大厦 35 层、28 层 A02 单元

法定代表人：王连志

联系人：陈剑虹

客服电话：95517

网址：www.essence.com.cn

（21）中银国际证券有限责任公司

地址：上海市浦东新区银城中路 200 号中银大厦 39F

法定代表人：钱卫

联系人：王炜哲

客服热线：400-620-8888

网址：www.bocichina.com

（22）浙江同花顺基金销售有限公司

公司地址：杭州市余杭区五常街道同顺街 18 号同花顺大楼

法定代表人：凌顺平

联系人：费超超

客服热线：4008-773-772

网址：www.5ifund.com

(23) 上海万得基金销售有限公司

地址：上海市浦东新区浦明路 1500 号万得大厦 11 楼

法定代表人：王廷富

联系人：徐亚丹

客服热线：400-821-0203

网址：www.520fund.com.cn

(24) 上海长量基金销售投资顾问有限公司

公司地址：上海市浦东新区浦东大道 555 号裕景国际 B 座 16 层

法定代表人：张跃伟

联系人：何昶

客服热线：400-820-2899

网址：www.erichfund.com

(25) 北京汇成基金销售有限公司

公司地址：北京市海淀区中关村大街 11 号 11 层 1108 号

法定代表人：王伟刚

联系人：丁向坤

客服热线：400-619-9059

网址：www.fundzone.cn

(26) 上海陆金所资产管理有限公司

公司地址：上海市浦东新区陆家嘴环路 1333 号 14 楼 09 单元

法定代表人：鲍东华

联系人：宁博宇

客服热线：4008219031

网址：www.lufunds.com

(27) 泛华普益基金销售有限公司

公司地址：四川省成都市锦江区东大街 99 号平安金融中心 1501 室

法定代表人：于海锋

联系人：陈金红

客服热线：4008588588

网址：<https://www.puyifund.com/>

(28) 喜鹊财富基金销售有限公司

地址：西藏拉萨市柳梧新区柳梧大厦 1513 室

法定代表人：陈皓

联系人：曹砚财、张萌

客服热线：0891-6177483

网址：[www.xiquefund.com](http://www.xiquefund.com)

(29) 北京晟视天下投资管理有限公司

地址：北京市怀柔区九渡河镇黄坎村 735 号 03 室

法定代表人：蒋煜

联系人：殷雯

客服热线：400-818-8866

网址：[www.shengshiview.com](http://www.shengshiview.com)

(30) 上海挖财基金销售有限公司

地址：中国（上海）自由贸易试验区杨高南路 799 号 5 层 01、02、03 室

法定代表人：胡燕亮

联系人：李娟

客服热线：021-50810673

网址：[www.wacaijin.com](http://www.wacaijin.com)

(31) 深圳市新兰德证券投资咨询有限公司

地址：深圳市福田区华强北路赛格科技园 4 栋 10 层 1006#

法定代表人：张彦

联系人：文雯

客服电话：4001661188

网址：<http://www.new-rand.cn/>

(32) 上海基煜基金销售有限公司

公司地址：上海市昆明路 518 号北美广场 A1002-A1003 室

法定代表人：王翔

联系人：吴鸿飞

客服热线：400-820-5369

网址：[www.jiyufund.com.cn](http://www.jiyufund.com.cn)

(33) 武汉市伯嘉基金销售有限公司

地址：湖北省武汉市江汉区武汉中央商务区泛海国际 SOHO 城（一期）第七幢 23 层 1 号 4 号

法定代表人：陶捷

联系人：徐博

客服热线：400-027-9899

网址：[www.buyfunds.cn](http://www.buyfunds.cn)

(34) 上海联泰基金销售有限公司

地址：上海市长宁区福泉北路 518 号 8 座 3 层

法定代表人：燕斌

联系人：兰敏

客服热线：400-166-6788

网址：[www.66zichan.com](http://www.66zichan.com)

(35) 泰诚财富基金销售（大连）有限公司

地址：辽宁省大连市沙河口区星海中龙园 3 号

法定代表人：林卓

联系人：姜焕洋

客服热线：0411-88891212

网址：<http://www.taichengcaifu.com>

(36) 上海华夏财富投资管理有限公司

地址：北京市西城区金融大街 33 号通泰大厦 B 座 8 层

法定代表人：毛淮平

联系人：仲秋玥

客服热线：400-817-5666

网址：[www.amcfortune.com](http://www.amcfortune.com)

(37) 中信期货有限公司

地址：深圳市福田区中心三路 8 号卓越时代广场（二期）北座 13 层 1301-1305 室、14 层

法定代表人：张皓

联系人：罗文燕

客服电话：400-990-8826

网址：[www.citicsf.com](http://www.citicsf.com)

(38) 珠海盈米财富管理有限公司

地址：广州市海珠区琶洲大道东 1 号保利国际广场南塔 1201-1203 室

法定代表人：肖雯

联系人：吴煜浩

客服电话：020-89629066

网址：<https://www.yingmi.cn>

(39) 万家财富基金销售（天津）有限公司

地址：北京市西城区丰盛胡同 28 号太平洋保险大厦 5 层

法定代表人：李修辞

联系人：邵玉磊

客服热线：010-59013825

网址：<http://www.wanjiawealth.com/>

(40) 大泰金石基金销售有限公司

地址：南京市建邺区江东中路 222 号南京奥体中心现代五项馆 2105 室

法定代表人：袁顾明

联系人：朱海涛

客服热线：4009282266

网址：[www.dtfunds.com](http://www.dtfunds.com)

(41) 北京钱景基金销售有限公司

公司地址：北京市海淀区中关村丹棱 SOHO10 楼

法定代表人：赵荣春

联系人：陈剑炜

客服热线：400-893-6885



网址: [www.qianjing.com](http://www.qianjing.com)

(42) 上海万得基金销售有限公司

地址: 上海市浦东新区浦明路 1500 号万得大厦 11 楼

法定代表人: 王廷富

联系人: 徐亚丹

客服电话: 400-821-0203

网址: [www.520fund.com.cn](http://www.520fund.com.cn)

(43) 奕丰基金销售有限公司

地址: 深圳市南山区海德三道航天科技广场 A 座 17 楼 1704 室

法定代表人: TAN YIK KUAN

联系人: 叶健

客服热线: 400-684-0500

网址: [www.ifastps.com.cn](http://www.ifastps.com.cn)

(44) 大河财富基金销售有限公司

地址: 贵州省贵阳市南明区新华路 110-134 号富中国际广场 1 栋 20 层 1.2 号

法定代表人: 王荻

联系人: 方凯鑫

客服热线: 0851-8823-5678

网址: [www.urainf.com](http://www.urainf.com)

(45) 北京恒天明泽基金销售有限公司

地址: 北京市朝阳区东三环北路甲 19 号 SOHO 嘉盛中心 30 层 3001 室

法定代表人: 周斌

联系人: 陈霞

客服热线: 400-8980-618

网址: [www.chtwm.com](http://www.chtwm.com)

(46) 北京蛋卷基金销售有限公司

地址: 北京市朝阳区阜通东大街 1 号院 6 号楼 2 单元 21 层 222507

法定代表人: 钟斐斐

联系人: 戚晓强

客服热线:4000-618-518

网址: <https://danjuanapp.com>

(47) 北京肯特瑞基金销售有限公司

地址: 北京市大兴区亦庄经济开发区科创十一街十八号院京东集团总部

法定代表人: 陈超

联系人: 赵德赛

客服热线: 95118

网址: <http://fund.jd.com/>

(48) 和讯信息科技有限公司

地址: 北京市朝阳区朝外大街 22 号泛利大厦 10 层

法定代表人: 王莉

联系人: 于杨

客服热线: 400-920-0022

网址: [www.licaike.com](http://www.licaike.com)

(49) 上海天天基金销售有限公司

地址: 上海市徐汇区宛平南路 88 号金座

法定代表人: 其实

联系人: 朱钰

客服热线: 95021、4001818188

网址: <http://www.1234567.com.cn>

(50) 蚂蚁(杭州)基金销售有限公司

地址: 浙江省杭州市西湖区万塘路 18 号黄龙时代广场 B 座 6F

法定代表人: 陈柏青

联系人: 韩爱彬

客服热线: 4000-766-123

网址: [www.fund123.cn](http://www.fund123.cn)

(51) 上海好买基金销售有限公司

地址: 上海市浦东新区浦东南路 1118 号鄂尔多斯国际大厦 903~906 室

法定代表人: 杨文斌

联系人: 王诗琦

客服热线：400-700-9665

网址：www.ehowbuy.com

(52) 沈阳麟龙投资顾问有限公司

地址：辽宁省沈阳市东陵区白塔二南街 18-2 号 b 座 601

法定代表人：朱荣晖

联系人：庞园

客服热线：400—003—5811

网址：www.jinjiwo.com

(53) 南京苏宁基金销售有限公司

地址：南京市玄武区苏宁大道 1-5 号

法定代表人：钱燕飞

联系人：喻明明

客服热线：95177

网址：www.snjijin.com

(54) 阳光人寿保险股份有限公司

地址：北京市朝阳区朝阳门外大街乙 12 号院 1 号昆泰国际大厦 12 层

法定代表人：李科

联系人：王超

客服热线：95510

网址：<http://fund.sinosig.com/>

(55) 中证金牛（北京）投资咨询有限公司

地址：北京市西城区宣武门外大街甲 1 号环球财讯中心 A 座 5 层

法定代表人：钱昊旻

联系人：孙雯

客服热线：4008-909-998

网址：www.jnlc.com

(56) 深圳众禄基金销售有限公司

地址：深圳市罗湖区深南东路 5047 号发展银行大厦 25 楼 I、J 单元

法定代表人：薛峰

联系人：童彩平

客服热线：400—6788—887

网址：www.zlfund.cn、www.jjmmw.com

3. 基金管理人可根据有关法律法规要求，选择其他符合要求的机构代理销售本基金或变更上述销售机构，并及时公告。

## 二、登记机构

名称：西部利得基金管理有限公司

住所：中国（上海）自由贸易试验区杨高南路 799 号 11 层 02、03 单元

办公地址：上海市浦东新区杨高南路 799 号陆家嘴世纪金融广场 3 号楼 11 层

法定代表人：刘建武

电话：（021）38572888

传真：（021）38572750

联系人：张皞骏

客户服务电话：4007-007-818

## 三、出具法律意见书的律师事务所

名称：上海源泰律师事务所

住所：上海市浦东南路 256 号华夏银行大厦 1405 室

办公地址：上海市浦东南路 256 号华夏银行大厦 1405 室

负责人：廖海

联系电话：（021）51150298

传真：（021）51150398

联系人：刘佳

经办律师：廖海、刘佳

## 四、审计基金财产的会计师事务所

名称：毕马威华振会计师事务所(特殊普通合伙)

住所：北京市东长安街 1 号东方广场毕马威大楼 8 层

办公地址：上海市南京西路 1266 号恒隆广场 50 楼

法定代表人：邹俊

联系电话：（021）2212 2888

传真：（021）6288 1889

联系人：黄小熠

经办注册会计师：黄小熠、张楠

## 第四部分 基金的名称

西部利得景程灵活配置混合型证券投资基金

## 第五部分 基金的类型

契约型开放式

## 第六部分 基金的投资目标

本基金在严格控制风险和保持资产高流动性的前提下，努力实现基金资产的长期稳健增值。

## 第七部分 基金的投资范围

本基金的投资范围为具有良好流动性的金融工具，包括国内依法发行上市的股票（包括中小板、创业板及其他中国证监会核准上市的股票）、国债、央行票据、金融债、地方政府债、企业债、公司债、可转换债券（含可分离交易可转换债券）、可交换债券、短期融资券、中期票据、资产支持证券、次级债券、债券回购、同业存单、银行存款、货币市场工具、权证、股指期货以及法律法规或中国证监会允许基金投资的其他金融工具（但须符合中国证监会相关规定）。

如法律法规或监管机构以后允许基金投资其他品种，基金管理人在履行适当程序后，可以将其纳入投资范围。

基金的投资组合比例为：股票资产占基金资产的 0%-95%。基金持有全部权证的市值不超过基金资产净值的 3%；本基金每个交易日日终在扣除股指期货合约需缴纳的交易保证金后，应当保持不低于基金资产净值 5%的现金或者到期日在一年以内的政府债券，其中现金不包括结算备付金、存出保证金及应收申购款等。

## 第八部分 基金的投资策略

### 1、大类资产配置策略

本基金采取积极的大类资产配置策略，通过对宏观经济、微观经济运行态势、政策环境、利率走势、证券市场走势及证券市场现阶段的系统性风险以及未来一段时期内各大类资产的风险和预期收益率进行分析评估，实现投资组合动态管理最优化。

### 2、股票投资策略

本基金遵循行业间优势配置、各行业内优选个股相结合的股票投资策略，综合评判行业所处的状况和未来发展趋势，筛选出经济周期不同阶段的优势行业，这些优势行业具有综合性的比较优势、较高的投资价值、能够取得超越各行业平均收益率的投资收益；行业内优选个股是以若干财务指标、成长性、估值、在所属行业当中的竞争地位、企业的盈利前景及成长空间、是否具有主题型投资机会等定性与定量指标为基础，筛选出经济周期与行业发展的不同阶段下，具有较高投资价值、持续成长性较好的优势个股。

#### （1）行业间优势配置策略

本基金管理人在进行行业配置时，将采用自上而下与自下而上相结合的方式，以证监会行业分类为标准，对行业配置定期进行综合评估，遴选出优势行业，并制定以及调整行业资产配置比例。在投资组合管理过程中，基金管理人也将根据宏观经济形势以及各个行业的基本面特征对行业配置进行持续动态地调整，以把握行业景气轮动带来的投资机会。

#### （2）个股筛选策略

在行业配置策略的基础上，本基金重点投资于优势行业中获益程度较高且具有核心竞争优势的上市公司。基金管理人将综合采用定量和定性相结合的方式；基于公司基本面全面考量、筛选优势企业，分析股票内在价值，结合风险管理，构建股票组合并对其进行动态调整。

#### 定量分析：

成长性指标包括未来 3 年公司主营业务收入、毛利率及净利率增长率；累计及新增研发支出；资本支出；人员招聘情况等。

盈利能力指标包括毛利率和净利率的变动趋势；净资产回报率等。

估值水平指标包括 P/E(市盈率)、P/S（市销率）、P/B（市净率）等。

定性分析：

在定量分析的基础上，基金管理人还将发挥其在股票研究方面的专业优势，综合利用卖方研究报告、实地调研和财务分析等多种手段，对进入研究范围的上市公司基本面进行深入分析，从定性的角度筛选出基本面良好、成长潜力较大的股票进行投资。

### 3、债券投资策略

本基金可投资于国债、金融债、公司债、企业债、可转换债券（含可交换债券）、央行票据、次级债、地方政府债券等债券品种，基金经理通过对收益率、流动性、信用风险和风险溢价等因素的综合评估，合理分配固定收益类证券组合中投资于国债、金融债、企业债、短期金融工具等产品的比例，构造债券组合。

在选择国债品种中，本产品将重点分析国债品种所蕴含的利率风险和流动性风险，根据利率预测模型构造最佳期限结构的国债组合；在选择金融债、企业债品种时，本基金将重点分析债券的市场风险以及发行人的资信品质。资信品质主要考察发行机构及担保机构的财务结构安全性、历史违约/担保纪录等。本基金还将关注可转债价格与其所对应股票价格的相对变化，综合考虑可转债的市场流动性等因素，决定投资可转债的品种和比例，捕捉其套利机会。

### 4、股指期货投资策略

在股指期货投资上，本基金以避险保值和有效管理为目标，在控制风险的前提下，谨慎适当参与股指期货的投资，以管理投资组合的系统性风险，改善组合的风险收益特性。

### 5、资产支持证券投资策略

本基金将重点对市场利率、发行条款、支持资产的构成及质量、提前偿还率、风险补偿收益和市场流动性等影响资产支持证券价值的因素进行分析，并辅助采用蒙特卡洛方法等数量化定价模型，评估资产支持证券的相对投资价值并做出相应的投资决策。

### 6、权证投资策略

本基金将因为上市公司进行股权分置改革、或增发配售等原因被动获得权证，或者本基金在进行套利交易、避险交易等情形下将主动投资权证。本基金进行权证投资时，将在对权证标的证券进行基本面研究及估值的基础上，结合隐含波动率、剩余期限、标的证券价格走势等参数，运用数量化期权定价模型，确定其合理内在价值，从而构建套利交易或避险交易组合，力求取得最优的风险调整收益。

#### 7、同业存单投资策略

本基金根据对存单发行银行的信用资质和存单流动性进行分析，严控信用风险底线的前提下，根据信用资质、流动性、收益率的综合考虑，选择具有良好投资价值的存单品种进行投资。信用资质分析，采用外部评级机构和内部评级相结合的方式，对信用风险进行审慎甄别。

## 第九部分 基金的业绩比较基准

本基金的业绩比较基准为：

沪深 300 指数收益率\*50%+中证全债指数收益率\*50%

沪深 300 指数是上海证券交易所和深圳证券交易所共同推出的沪深两个市场第一个统一指数，该指数编制合理、透明，有一定市场覆盖率，抗操纵性强，并且有较高的知名度和市场影响力。中证全债指数是中证指数公司编制的综合反映银行间债券市场和沪深交易所债券市场的跨市场债券指数，具有很高的代表性。综合考虑基金资产配置与市场指数代表性等因素，本基金选用沪深 300 指数和中证全债指数加权作为本基金的投资业绩比较基准。

如果今后法律法规发生变化，或者有更权威的、更能为市场普遍接受的业绩比较基准推出，或者是市场上出现更加适合用于本基金的业绩比较基准，或者本基金的业绩比较基准停止发布或变更名称时，本基金可以经基金管理人和基金托管人协商一致后变更业绩比较基准并及时公告，无需召开基金份额持有人大会。



## 第十部分 基金的风险收益特征

本基金为混合型基金，在通常情况下其预期风险和预期收益高于债券型基金和货币市场基金，但低于股票型基金，属于证券投资基金中等风险水平的投资品种。

## 第十一部分 基金的投资组合报告

基金管理人的董事会及董事保证本报告所载资料不存在虚假记载、误导性陈述或重大遗漏，并对其内容的真实性、准确性和完整性承担个别及连带责任。

基金托管人中国银行股份有限公司根据基金合同规定，复核了本报告中的投资组合报告内容，保证复核内容不存在虚假记载、误导性陈述或者重大遗漏。

本投资组合报告所载数据截止 2018 年 9 月 30 日，本报告所列财务数据未经审计。

### 1. 报告期末基金资产组合情况

序号	项目	金额（元）	占基金总资产的比例（%）
1	权益投资	2,294,471.00	2.97
	其中：股票	2,294,471.00	2.97
2	基金投资	-	-
3	固定收益投资	57,178,092.20	74.05
	其中：债券	57,178,092.20	74.05
	资产支持证券	-	-
4	贵金属投资	-	-
5	金融衍生品投资	-	-
6	买入返售金融资产	15,000,000.00	19.43
	其中：买断式回购的买入返售金融资产	-	-

7	银行存款和结算备付金合计	1,665,343.54	2.16
8	其他资产	1,072,598.84	1.39
9	合计	77,210,505.58	100.00

## 2. 报告期末按行业分类的股票投资组合

### (1) 报告期末按行业分类的境内股票投资组合

代码	行业类别	公允价值（元）	占基金资产净值比例(%)
A	农、林、牧、渔业	-	-
B	采矿业	-	-
C	制造业	1,519,571.00	1.98
D	电力、热力、燃气及水生产和供应业	-	-
E	建筑业	-	-
F	批发和零售业	774,900.00	1.01
G	交通运输、仓储和邮政业	-	-
H	住宿和餐饮业	-	-
I	信息传输、软件和信息技术服务业	-	-
J	金融业	-	-
K	房地产业	-	-
L	租赁和商务服务业	-	-
M	科学研究和技术服务业	-	-
N	水利、环境和公共设施管理业	-	-
O	居民服务、修理和其他服务业	-	-
P	教育	-	-

Q	卫生和社会工作	-	-
R	文化、体育和娱乐业	-	-
S	综合	-	-
	合计	2,294,471.00	2.98

(2) 报告期末按行业分类的沪港通投资股票投资组合

本基金本报告期末未持有港股通股票投资。

3. 报告期末按公允价值占基金资产净值比例大小排序的前十名股票投资明细

序号	股票代码	股票名称	数量（股）	公允价值（元）	占基金资产净值比例（%）
1	600522	中天科技	176,900	1,519,571.00	1.98
2	601607	上海医药	37,800	774,900.00	1.01

4. 报告期末按债券品种分类的债券投资组合

序号	债券品种	公允价值（元）	占基金资产净值比例（%）
1	国家债券	1,055,734.20	1.37
2	央行票据	-	-
3	金融债券	25,312,721.00	32.91
	其中：政策性金融债	25,312,721.00	32.91
4	企业债券	18,511,020.00	24.06
5	企业短期融资券	-	-
6	中期票据	-	-
7	可转债（可交换债）	12,298,617.00	15.99

8	同业存单	-	-
9	其他	-	-
10	合计	57,178,092.20	74.33

5. 报告期末按公允价值占基金资产净值比例大小排序的前五名债券投资明细

序号	债券代码	债券名称	数量 (张)	公允价值 (元)	占基金资产净值比例 (%)
1	180406	18农发06	100,000	10,229,000.00	13.30
2	180209	18国开09	100,000	10,017,000.00	13.02
3	112196	13苏宁债	66,000	6,706,920.00	8.72
4	122249	13平煤债	67,200	6,286,560.00	8.17
5	108602	国开1704	50,340	5,066,721.00	6.59

6. 报告期末按公允价值占基金资产净值比例大小排序的前十名资产支持证券投资明细

本基金本报告期末未持有资产支持证券。

7. 报告期末按公允价值占基金资产净值比例大小排序的前五名贵金属投资明细

贵金属不在本基金投资范围内。

8. 报告期末按公允价值占基金资产净值比例大小排序的前五名权证投资明细

本基金本报告期末未持有权证。

9. 报告期末本基金投资的股指期货交易情况说明

股指期货不在本基金投资范围内。

#### 10. 报告期末本基金投资的国债期货交易情况说明

国债期货不在本基金投资范围内。

#### 11. 投资组合报告附注

(1) 本基金投资的前十名证券的发行主体本期没有被监管部门立案调查，或在报告编制日前一年内受到公开谴责、处罚的情形。

(2) 本基金投资的前十名股票没有超出基金合同规定的备选股票库。

(3) 其他各项资产构成

序号	名称	金额(元)
1	存出保证金	20,864.10
2	应收证券清算款	111,721.61
3	应收股利	-
4	应收利息	940,013.13
5	应收申购款	-
6	其他应收款	-
7	待摊费用	-
8	其他	-
9	合计	1,072,598.84

(4) 报告期末持有的处于转股期的可转换债券明细

序号	债券代码	债券名称	公允价值(元)	占基金资产净值比例(%)
1	132006	16皖新EB	5,034,549.00	6.55
2	132007	16凤凰EB	3,024,000.00	3.93
3	132011	17浙报EB	4,148,078.00	5.39
4	128020	水晶转债	91,990.00	0.12

(5) 报告期末前十名股票中存在流通受限情况的说明

本基金本报告期末前十名股票中不存在流通受限情况。

(6) 投资组合报告附注的其他文字描述部分

由于四舍五入原因，本报告中涉及比例计算的分项之和与合计项之间可能存在尾差。

## 第十二部分 基金的业绩

基金管理人依照恪尽职守、诚实信用、谨慎勤勉的原则管理和运用基金财产，但不保证基金一定盈利，也不保证最低收益。基金的过往业绩并不代表其未来表现。投资有风险，投资者在做出投资决策前应仔细阅读本基金的招募说明书。

1. 本报告期基金份额净值增长率及其与同期业绩比较基准收益率的比较

1) 西部利得景程混合A:

阶段	净值增长率①	净值增长率标准差②	业绩比较基准收益率③	业绩比较基准收益率标准差④	①-③	②-④
2018年6月20日-2018年9月30日	0.79%	0.08%	-1.68%	0.68%	2.47%	-0.60%

2) 西部利得景程混合C:

阶段	净值增	净值增	业绩比	业绩比	①-③	②-④
----	-----	-----	-----	-----	-----	-----

	长率①	长率标 准差②	较基准 收益率 ③	较基准 收益率 标准差 ④		
2018年6月20 日-2018年9 月30日	0.74%	0.08%	-1.68%	0.68%	2.42%	-0.60%

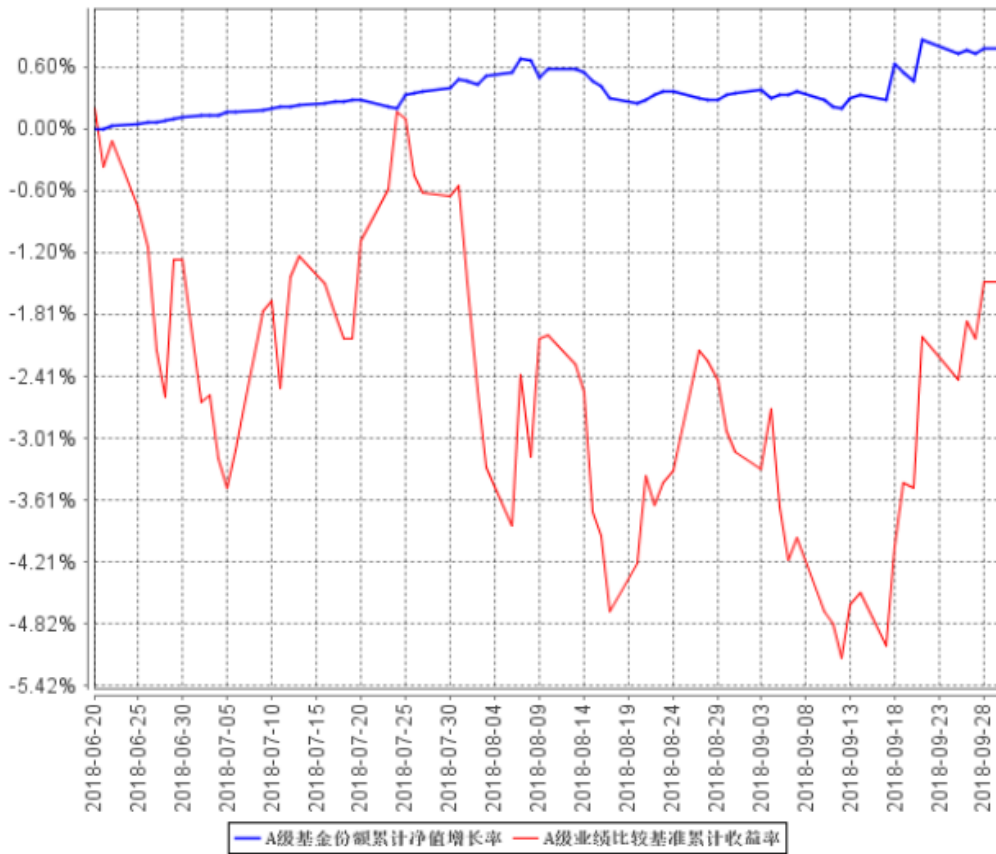
2. 自基金合同生效以来基金份额累计净值增长率变动及其与同期业绩比较基准收益率变动的比较

西部利得祥运灵活配置混合型证券投资基金份额累计净值增长率与业绩比较基准收益率历史走势对比图

1) 西部利得景程混合 A:

(2018年6月20日至2018年9月30日)

A级基金份额累计净值增长率与同期业绩比较基准收益率的历史走势对比图

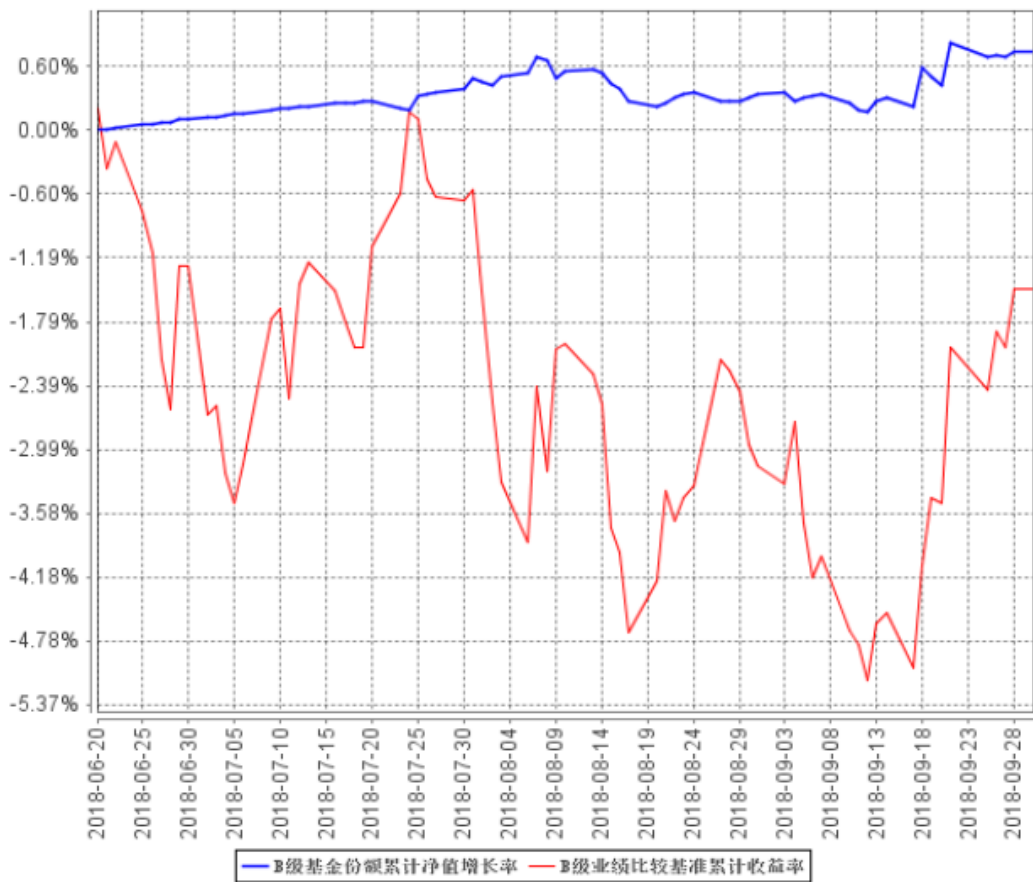


2) 西部利得景程混合C:

(2018年6月20日至2018年9月30日)



B级基金份额累计净值增长率与同期业绩比较基准收益率的历史走势对比图



## 第十三部分 费用概览

### 一、基金费用的种类

- 1、基金管理人的管理费；
- 2、基金托管人的托管费；
- 3、销售服务费；
- 4、《基金合同》生效后与基金相关的信息披露费用；
- 5、《基金合同》生效后与基金相关的会计师费、律师费、仲裁费和诉讼费；
- 6、基金份额持有人大会费用；
- 7、基金的证券交易费用；
- 8、基金的银行汇划费用；
- 9、基金的账户开户费用、账户维护费用；
- 10、按照国家有关规定和《基金合同》约定，可以在基金财产中列支的其他费用。

### 二、基金费用计提方法、计提标准和支付方式

#### 1、基金管理人的管理费

本基金的管理费按前一日基金资产净值的 1.50%年费率计提。管理费的计算方法如下：

$$H=E \times 1.50\% \div \text{当年天数}$$

H 为每日应计提的基金管理费

E 为前一日的基金资产净值

基金管理费每日计算，逐日累计至每月月末，按月支付，由基金管理人于次月首日起 5 个工作日内向基金托管人发送基金管理费划款指令，经基金托管人复核无误后于 5 个工作日内从基金财产中一次性支付给基金管理人。若遇法定节假日、休息日或不可抗力致使无法按时支付的，顺延至最近可支付日支付。

#### 2、基金托管人的托管费

本基金的托管费按前一日基金资产净值的 0.25%的年费率计提。托管费的计算方法如下：

$$H=E \times 0.25\% \div \text{当年天数}$$

H 为每日应计提的基金托管费

E 为前一日的基金资产净值

基金托管费每日计算，逐日累计至每月月末，按月支付，由基金管理人于次月首日起 5 个工作日内向基金托管人发送基金托管费划款指令，经基金托管人复核无误后于 5 个工作日内从基金财产中一次性支付给基金托管人。若遇法定节假日、休息日或不可抗力致使无法按时支付的，顺延至最近可支付日支付。

### 3、销售服务费

本基金分设 A 类基金份额与 C 类基金份额。本基金 A 类基金份额不收取销售服务费，C 类基金份额的销售服务费年费率为 0.10%。本基金销售服务费将专门用于本基金的销售与基金份额持有人服务，基金管理人将在基金年度报告中对该项费用的列支情况作专项说明。

C 类基金份额的销售服务费按前一日该类基金资产净值的 0.10% 年费率计提。计算方法如下：

$$H=E \times 0.10\% \div \text{当年天数}$$

H 为 C 类基金份额每日应计提的销售服务费

E 为 C 类基金份额前一日基金资产净值

销售服务费每日计提，按月支付。由基金管理人于次月首日起 5 个工作日内向基金托管人发送销售服务费划付指令，基金托管人复核无误后于 5 个工作日内从基金财产中支付到指定账户。基金销售服务费由登记机构代收，登记机构收到后按相关合同规定支付给基金销售机构。若遇法定节假日、休息日或不可抗力致使无法按时支付的，顺延至最近可支付日支付。

上述“一、基金费用的种类中第 4—10 项费用”，根据有关法规及相应协议规定，按费用实际支出金额列入当期费用，由基金托管人从基金财产中支付。

### 三、不列入基金费用的项目

下列费用不列入基金费用：

1、基金管理人和基金托管人因未履行或未完全履行义务导致的费用支出或基金财产的损失；

- 2、基金管理人和基金托管人处理与基金运作无关的事项发生的费用；
- 3、《基金合同》生效前的相关费用；
- 4、其他根据相关法律法规及中国证监会的有关规定不得列入基金费用的项目。

#### **四、基金税收**

本基金运作过程中涉及的各项纳税主体，其纳税义务按国家税收法律、法规执行。

#### **五、费用调整**

基金管理人和基金托管人协商一致，待履行相关程序后可调整基金管理费、基金托管费和销售服务费。基金管理人必须最迟于新的费率实施日 2 个工作日前予以刊登公告。

## 第十四部分 对招募说明书更新部分的说明

本招募说明书依据《中华人民共和国证券投资基金法》、《公开募集证券投资基金运作管理办法》、《证券投资基金销售管理办法》、《证券投资基金信息披露管理办法》及其他有关法律法规的要求，对 2018 年 4 月 13 日公布的《西部利得景程灵活配置混合型证券投资基金招募说明书》进行更新，并根据本基金管理人对本基金实施的投资经营活动进行了内容补充和更新，主要更新的内容如下：

1. 根据最新资料，更新了“标题”部分。
2. 根据最新资料，更新了“重要提示”部分。
3. 根据最新资料，更新了“第一部分 绪言”部分
4. 根据最新资料，更新了“第三部分 基金管理人”部分。
5. 根据最新资料，更新了“第四部分 基金托管人”部分。
6. 根据最新资料，更新了“第五部分 相关服务机构”部分。
7. 根据最新资料，更新了“第六部分 基金的募集”部分。
8. 根据最新资料，更新了“第七部分 基金合同的生效”部分。
9. 根据最新资料，更新了“第八部分 基金份额的申购与赎回”部分。
10. 根据最新资料，更新了“第十部分 基金的投资”部分。
11. 根据最新材料，更新了“第二十部分 托管协议摘要”部分
12. 根据最新公告，更新了“第二十二部分 其他应披露的事项”部分。

西部利得基金管理有限公司

2019 年 2 月 1 日